



新北市政府
環境保護局



社

區

防

蚊

師



基礎班



1

什麼是登革熱

2

認識傳染登革熱的蚊子種類

3

如何做好個人防護

4

如何做好居家周邊環境衛生

5

如何做好社區登革熱防治

社

區

防

蚊

師



1

什麼是登革熱



- 登革熱臨床症狀與警示徵象
- 登革熱定義及傳染特性
- 典型登革熱與重症登革熱之比較
- 臺灣常見斑蚊傳染之疾病
- 登革熱傳播與感染時程

新北市新增5例本土登革熱 2例具台南旅遊史

2023/10/24 15:58



新北市衛生局籲請民眾，澈底清除積水容器，不讓家戶附近成為病媒蚊繁衍的環境。(新北市衛生局提供)

新北
112年

【記者翁華煌／新北報導】新北市新增5例本土登革熱病例，為2女3男，年齡介於51歲至62歲間，分別居住於板橋區、八里區、淡水區、新店區及五股區，發病日介於10月15日至10月20日，目前皆已康復。其中板橋區及新店區個案，有台南旅遊史，八里區及五股區個案則與當地高風險場域相關，淡水區感染源待釐清。

衛生局指出，國內登革熱疫情仍嚴峻，截至10月23日新北累計67例本土登革熱，籲請所有醫療院所提高警覺，並踴躍向衛生局領取免費登革熱快篩試劑，診間如遇有發燒、肌肉痛、關節痛、骨頭痛、出疹等登革熱疑似症狀民眾，請使用快篩試劑協助診斷並務必採檢通報登革熱，以利衛生單位及時採取後續防治措施。

新北本土登革熱增1例 衛生局籲中秋戶外活動做好防蚊措施

【記者蘇春瑛／新北報導】

2023年9月27日



新北本土登革熱增一例已針對八里區圍鄰近居民進行擴大疫調、健康監測採檢。(圖：新北衛生局提供)

▲新北本土登革熱增一例已針對八里區圍鄰近居民進行擴大疫調、健康監測採檢。(圖：新北衛生局提供)

新北市新增一例本土登革熱病例，為五股區六十六歲男，個案於九月廿一日出現發燒、頭痛、骨關節痛及倦怠等症狀，就醫通報送驗後確診住院治療，衛生局表示，個案無出國或中南部活動史，潛伏期曾有八里區圍活動，為釐清感染源，已針對八里區圍鄰近居民進行擴大疫調、健康監測採檢，儘速找出風險個案。

衛生局表示，截至九月廿五日，新北市已累計二十例本土登革熱確定個案，提醒本週五就是中秋連假(九月廿九日至十月一日)，請民眾與親友出遊賞月、烤肉時，儘量穿著淺色長袖衣褲、身體裸露處噴灑或塗抹衛生部許可含DEET(敵避)防蚊液等自我防護措施，如出現發燒、頭痛、噁心、出疹、後眼窩痛及關節痛等疑似症狀，應儘速就醫並告知旅遊或活動史及接觸史，以利診斷及時通報。

新北
112年

1

什麼是登革熱

登革熱警示徵象

衛生福利部疾病管制署 廣
TAIWAN CDC 告

病媒蚊 啾一下



以下症狀可能是感染登革熱啦！

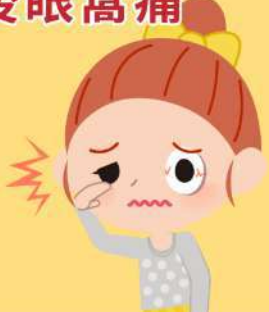
出疹



肌肉關節痛



後眼窩痛



發燒



頭痛



登革熱常見症狀

- 發燒
- 出疹
- 肌肉痛
- 噁心、嘔吐
- 關節痛
- 後眼窩痛



居住或旅行至流行區域，有相關症狀請儘速就醫！

衛生福利部疾病管制署 廣
TAIWAN CDC 告

被蚊子叮請小心



什麼是「病媒蚊」

- 會傳播疾病的蚊子



什麼是「孳生源」

- 任何積水、病媒蚊能夠產卵衍生後代的容器如積水容器、花盆底盤等



1

什麼是登革熱

登革熱定義及傳染特性

- 藉由病媒蚊（白線斑蚊、埃及斑蚊）叮咬傳入人體，並不會人傳人
- 斑蚊叮咬登革熱病患後，病毒在蚊子體內增殖且終生具傳染病毒的能力！再叮咬其他人時，就會把體內的病毒傳染給另一個人
- 登革熱由病毒引起，主要共有四型，感染後可獲得同型免疫；若屬不同型別，不但不具有免疫力，可能引發更嚴重的登革出血熱



1

什麼是登革熱

典型登革熱與重症登革熱之比較

世界衛生組織(WHO)登革熱症候群定義

典型登革熱(DF)

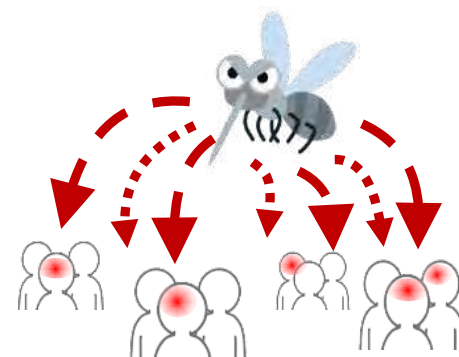
發燒 \geq 攝氏38度且伴隨兩種以上症狀

症狀：頭痛、後眼窩痛、肌肉痛、關節痛、出疹、噁心、出血性癍候、白血球減少

登革出血熱(DHF) (重症登革熱)

發燒 \geq 攝氏38度+出血現象+血小板減少+微血管滲透

- 重複感染登革熱可能導致「**死亡**」
- 若未妥適治療，死亡率可能高達**20-50%**
- 年長者或糖尿病、高血壓、心臟病、腎臟病、慢性疾病以及免疫功能不全者，
為登革熱重症的高危險群



1

什麼是登革熱

為什麼登革熱會四處傳播

- 帶著病原的蚊子隨著**環境變遷**與**人類活動**範圍移動
- 全球有100個國家發生登革熱，約有25億人生活在登革熱風險區，每年約有5千萬至1億人罹患登革熱，其中25-50萬名病例屬於登革重症個案



隨著全球交通運輸，傳染病越來越嚴重



1

什麼是登革熱

臺灣常見斑蚊傳染之疾病

現在臺灣常見經由斑蚊傳染的疾病有哪些？

登革熱
(斷骨熱)

屈公病
(曲躬)

茲卡病毒
感染症

由帶病的蚊子而傳染

傳播病的蚊子皆為**白線斑蚊**及**埃及斑蚊**

新北屈公病群聚感染再添3例 擴大到新莊

文 | 吳妍
主攝 | 智偉



新北
108年

新北市新增3例本土屈公病病例，中和區國強嶺部分步道及週邊環境目前仍持續管制加強消毒中。(翻攝自疾管署官網)

疾管署新北市新增3例本土屈公病病例，案例1為中和區內南里80多歲女性、案例2為中和區內南里60多歲男性，現出現案例3新莊區立基里50多歲女性，陸續於8月20日至9月10日間出現發燒、頭痛、後眼窩痛、關節痛、手指關節腫脹等症狀就醫。

資料來源：鏡周刊，2019

國人首例 新北婦人染茲卡

張德厚
2016年8月4日

新北
106年



國人首例 新北婦人染茲卡

疾病管制署今天(4日)公布國內第4例境外移入茲卡個案，也是首例國人感染茲卡病毒個案，疾管署指出，這名茲卡個案已自我隔離，其同住者也沒有出現感染症狀，衛生單位將持續2週在患者住家周邊進行病媒蚊調查，預估引發本土感染的機率非常低。疾管署4日公布國內第4例境外移入茲卡病毒個案，是一名本國籍家住新北市的43歲女性。疾管署長郭旭崧表示，該名患者今年2月21日至7月22日間隨丈夫至聖露西亞工作，7月24日返國，26日出現噁心、嘔吐、發燒、流鼻水、關節痛及肌肉痛等症狀至診所就醫，29日因臉部、肢體出現紅疹再度就醫並通報採檢，8月3日確認感染茲卡病毒。郭旭崧：『(原音)目前病人的症狀在末期，按照我們的規定他必須一直要等到8月6日，才可以解除列管，在這段時間還有感染的風

資料來源：yahoo新聞，2016

1

什麼是登革熱

什麼是「屈公病」

屈公病

- 屈公病是由屈公病毒所引起的急性傳染病
- 人類主要是被帶有屈公病毒的蚊子叮咬後得病
- 潛伏期為2-12天，一般為3-7天
- 發病症狀初期與登革熱類似，主要症狀為發燒、頭痛、疲倦、關節痛或關節炎、肌痛及下背痛，半數病患會出現皮疹約持續3-7天，並引起關節後遺症

白線斑蚊



埃及斑蚊



登革熱
(斷骨熱)

V.S.

屈公病
(曲躬)

有些屈公病個案關節會痛到無法行動，持續數周或數月

而典型登革熱不會出現長期關節痛

1

什麼是登革熱

什麼是「茲卡病」

茲卡病毒

- 茲卡病毒為黃病毒的一種，主要是經由蚊子叮咬傳播
- 潛伏期約為3-7天，最長可達12天
- 發病症狀與登革熱相似但較輕微，故常被誤認為登革熱，典型症狀是發燒、紅疹、關節痛、關節炎、非化膿性或充血性結膜炎，持續約2-7天
- 有少數病例出現神經系統或免疫系統併發症

2年來首見「茲卡病毒」！夫妻赴馬爾地夫旅遊染疫

15:01 2023/05/09 | 中時 | 王家琦



112年

疾病管制署今天公布2例茲卡病毒個案，為30多歲夫妻，曾赴馬爾地夫旅遊，為國內自2021年以來首起個案。(本報資料照)

資料來源：中時新聞網，2023

1

什麼是登革熱

登革熱傳播與感染時程

健康人



人感染病毒
約3~8日潛伏期



開始生病

斑蚊叮咬患者血液

病毒血症期 (可感染期)
-發病前1日~後5日

登革熱病毒在斑蚊體內大量繁殖8~12日後
藉由叮咬再傳給健康的人
帶登革熱病毒之斑蚊**終生**帶病毒



白線斑蚊



埃及斑蚊

1

什麼是登革熱

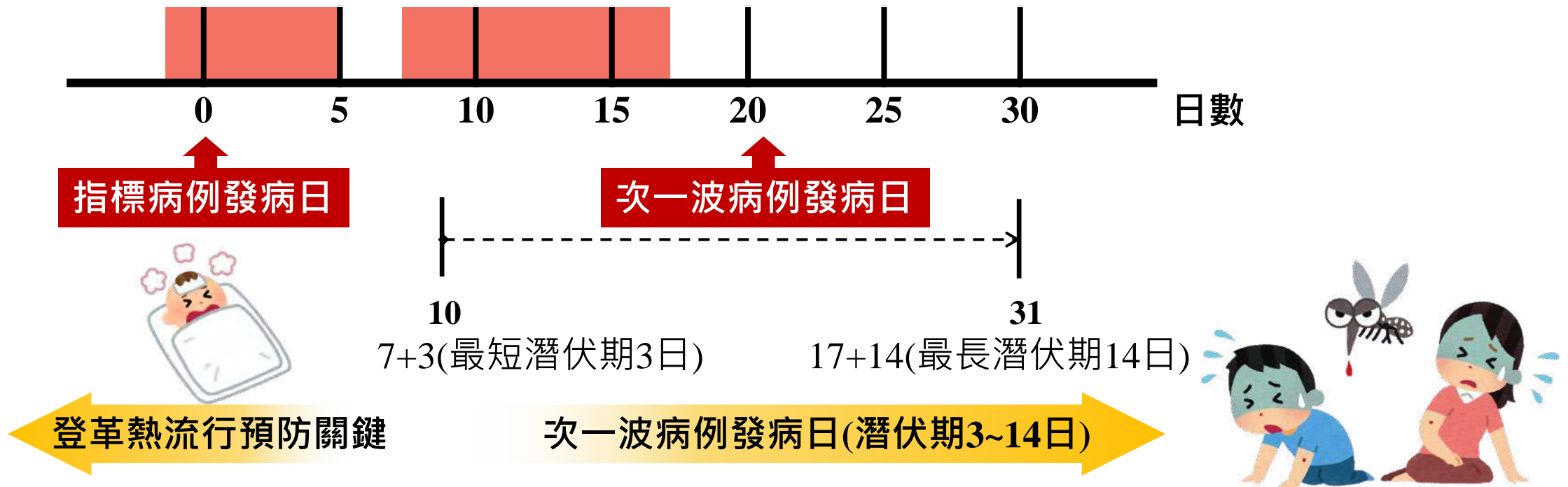
登革熱傳播與感染時程

病毒血症期 (可感染期)

-發病前1日~後5日

蚊子叮咬患者血液

-病毒在蚊蟲體內繁殖8~12日後可再傳染給健康的人
-病例發病日起第7~17日時斑蚊開始具傳染力



登革熱潛伏期一般3-8天，最長可達14天

剛孵化出來的蚊子，多是健康的，且不太帶登革熱病毒

社

區

防

蚊

師

2

認識傳染登革熱的蚊子



- 臺灣有哪些蚊子
- 班蚊生命週期 (卵、幼蟲、蛹、成蟲)
- 斑蚊活動範圍 (吸血時間、活動地點)
- 斑蚊活動時間
- 蚊子叮咬優先確認 3 特性



會傳播登革熱、屈公病及茲卡病毒



白線斑蚊



埃及斑蚊



三斑家蚊



地下家蚊



白腹叢蚊



中華瘧蚊

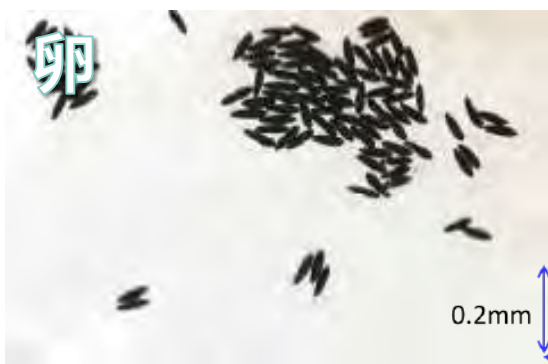


熱帶家蚊

2

認識傳染登革熱的蚊子

斑蚊生命週期



約2-4天



約5-10天



白線斑蚊



雌蚊壽命14天



雄蚊壽命15天

埃及斑蚊



雌蚊壽命30天



雄蚊壽命15天



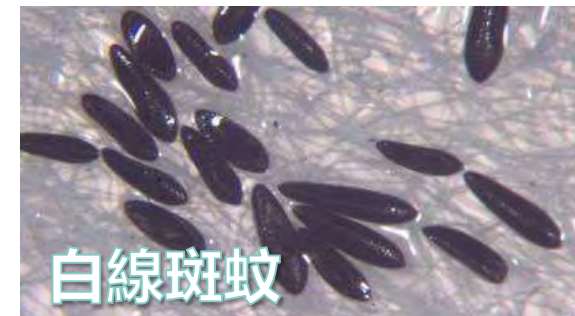
約1-4天

2

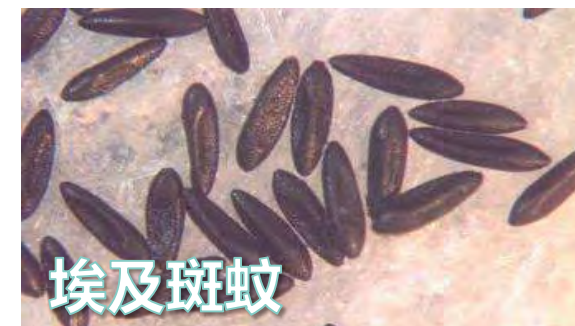
認識傳染登革熱的蚊子

斑蚊之卵、產卵習性

- 剛產下的卵為白色，後轉為暗黑色
- 一般約為0.5毫米長、0.2毫米寬，大多呈橢圓形
- 具硬殼，耐旱最長可達半年至1年，碰到水會在幾分鐘內孵化
- 產卵於植物或容器邊壁的水面上約1-2公分，並分散將卵產於不同積水容器



白線斑蚊



埃及斑蚊



白線斑蚊產卵



產卵於容器邊壁

2

認識傳染登革熱的蚊子

斑蚊之幼蟲、蛹的特性

- 俗稱孑孓，生活於水中，無足，以水中的微生物、有機顆粒等為食，分為四齡



埃及斑蚊



白線斑蚊

顯微鏡下可見**埃及斑蚊**孑孓
胸部有勾毛

- 外型似逗點，四齡幼蟲蛻皮後變為蛹，**不取食**，受驚擾時可上下活動，潛水或游泳



埃及斑蚊(1-2天)



白線斑蚊(2-3天)



蚊子幼蟲(孑孓)與蛹

2

認識傳染登革熱的蚊子

斑蚊之成蟲

體小，分頭、胸、腹三部分，頭部具一對大眼、一對觸角及一長口器，
觸角細長為第二性徵，雌蚊觸角毛疏而短，雄蟲毛密而長

傳播登革熱的蚊子 腳為黑白相間斑紋



縱向線條



兩條白色彎曲線條

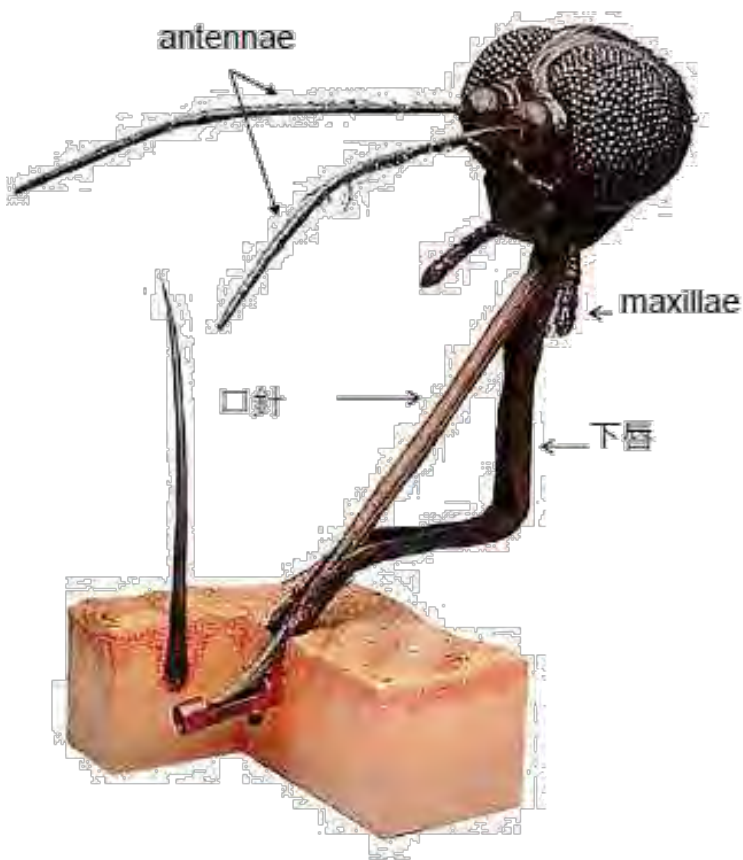


2

認識傳染登革熱的蚊子

斑蚊活動範圍

斑蚊在白天吸血，早上9-10時及下午4-5時是吸血高峰
雌成蚊多在社區範圍內活動（30~100公尺範圍內）

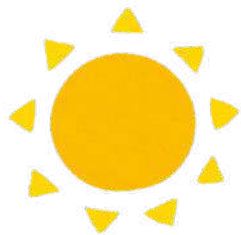


項目	白線斑蚊	埃及斑蚊
成蟲棲息習性	【戶外】 孳生地附近 植物或暗處	【室內】 深色窗簾、傢俱 其他黑暗處所 人為積水處
適合溫度	較不怕低溫	怕冷 在18度C以下喪失感染性
分布範圍	全臺皆有	北回歸線以南地區
吸血習性	警覺性低 不易受驚動	警覺性高 易受驚動
疾病傳播人數	傳播速度慢 只傳給1人	傳播速度快 可傳4-6人

2

認識傳染登革熱的蚊子

斑蚊活動時間



白天

埃及斑蚊



白線斑蚊



地下家蚊



傍晚

三斑家蚊



白腹叢蚊



地下家蚊



晚上

熱帶家蚊



矮小瘧蚊



中華瘧蚊



地下家蚊



2

認識傳染登革熱的蚊子

斑蚊叮咬優先確認3特性

認識敵人，有效清除孳生源！你必須要問

- 何時被叮咬？(白天或晚上)
- 在何地被叮咬？(室內或戶外)
- 是否有觀察到蚊子的特色？(具黑白斑紋或咖啡色)



腳為黑白斑紋



腳為咖啡色

社

區

防

蚊

師

3

如何做好個人防護

- 防蚊偏方大解密
- 防蚊液使用方式與藥劑成分
- 個人防護
- 感染登革熱之照護
- 環境用藥



3

如何做好個人防護

防蚊偏方大解密

防蚊偏方



肥皂水、洗衣粉



漂白水



沙拉油



1元硬幣放水盆



中藥驅蚊包



維生素B群



麻油



投鹽或稀釋海水



防蚊偏方大解密

防蚊偏方



肥皂水、洗衣粉



漂白水



沙拉油



1元硬幣放水盆



中藥驅蚊包



維生素B群



麻油



投鹽或稀釋海水

專家說：在水盤放硬幣，效果不大

鄭永銘 「跟著鄭大師玩科學」網站經營者

傳言的說法理論上成立，但金屬銅無法很好地溶解於水，產生的銅離子濃度低，用來滅蚊其實是緩不濟急。

徐爾烈 台大生物資源暨農學院昆蟲學系名譽教授

除非硬幣塞滿水盤，讓蚊子沒有產卵空間，否則在水盤放硬幣對蚊子影響不大。他也曾做過實驗，在碗中放入硬幣，多日後碗裡長滿蚊子，可見這不是有效的作法。

台灣事實查核中心
Taiwan FactCheck Center

創刊時間：2023.10.3

3

如何做好個人防護

防蚊液使用方式

原理

主要是在皮膚上形成薄層，藉由體溫的揮發，散發出蚊子不喜歡的刺激味道

濃度與藥效

無直接關係

濃度

藥效

藥效持續時間

有關

-  **要**對症
-  **要**合法
-  **要**時效
-  **要**識標



	Picaridin 派卡瑞丁	Diethyltoluamide/DEET 待乙妥/敵避	IR3535 伊默克
皮膚刺激性	較低	較高 (成人、小孩使用濃度不同)	較低
防蚊效果	優	優	佳
政府核可 可噴灑於 皮膚	√ 環境部	√ 環境部、衛福部 (環署衛製字 避免噴灑於皮膚、衣物上)	√
政府核可 可噴灑於 環境	×	√	√
許可證型式	環署衛輸字	「衛部(署)藥製字」或「衛部(內衛)成製字」可塗抹噴灑於人體 「環署衛製字」避免噴灑於皮膚、衣物上	環署衛輸字
適用對象	2歲以上 孩童	2個月以上嬰兒	2歲以上 孩童



淺色衣服

長袖衣服

OK

新北今年首例本土登革熱確診 清潔隊員赴雲林支援噴消後染疫

2023/08/22 15:23



新北
112年



資料來源：自由健康網 · 2023



3

如何做好個人防護

個人防護住家



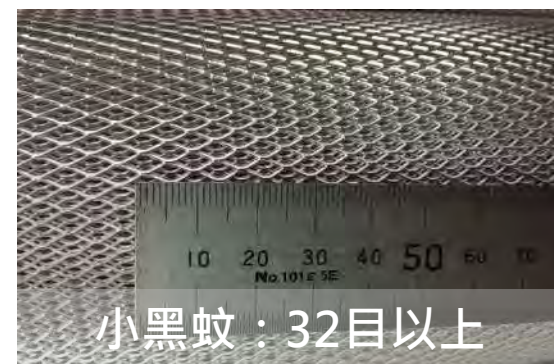
使用蚊帳



使用捕蚊燈



蚊子或搖蚊：16目以上



小黑蚊：32目以上

加裝紗窗、紗門



使用蚊香或電蚊香系列產品

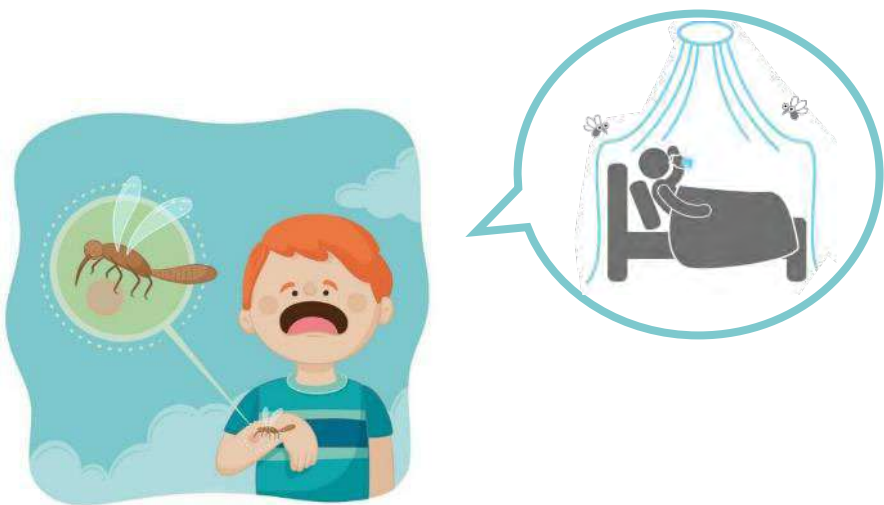


孳生源清除為主
化學防治為輔



如果感染了登革熱，就醫後應該要...

- 遵照醫生指示服藥、休息、**多喝水**
- 做好防蚊措施
- 發病5日內，應**避免再被蚊蟲叮咬**
將病毒藉由蚊蟲散播出去



新北市政府衛生局
Department of Health, New Taipei City Government

登革熱的處置

在家休養

休養至少一週
遵醫囑
多休息、多喝水

做好防蚊措施

使用蚊帳
防蚊液
著長袖衣褲

不要趴趴走

居家隔離
至少一週
避免散佈

無特效藥物

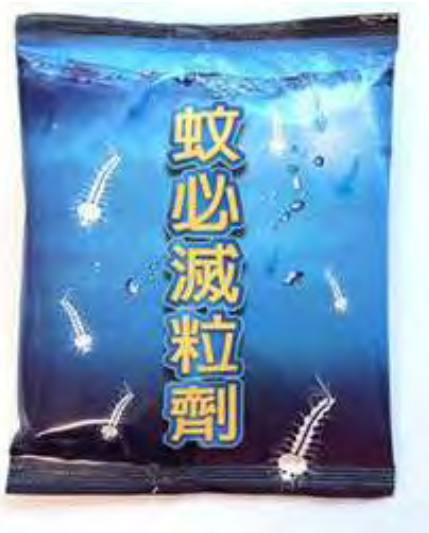
無疫苗使用

得病後勿恐慌，妥善治療會在1~2週後恢復!

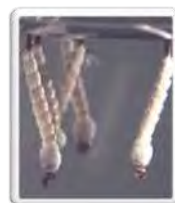
預防性投藥-環境用藥 (百利普芬、蘇力菌)

請依據**環境用藥許可證**及**病媒防治業網路查詢系統**查詢具有販賣業許可之廠商

蘇力菌Bti (微生物製劑)



百利普芬(昆蟲生長調節劑)



幼蟲化蛹



羽化



防止孑孓(幼蟲)化蛹及羽化

1

要對症

確認防治的害蟲對象

如防蚊液是用來防治蚊子的、蟑螂藥是用來殺蟑的

2

要合法

認明環境部登記許可證字號

如：環署衛製字、環署衛輸字、環衛藥防蟲字

3

要時效

對照產品外包裝**製造日期**及**有效期限**
避免買到過期劣藥

4

要識標

使用前先看標示（產品外包裝）
依標示使用才能安全又有效

社

區

防

蚊

師

4

如何做好居家環境衛生



- 常見孳生源
- 潛在孳生源
- 清除孳生源四大訣竅
- 居家環境管理案例
- 生物防治-劍水蚤



4

如何做好居家周邊環境防護

居家戶外 常見孳生源

庭園及防火巷



4

如何做好居家周邊環境防護

居家戶外 常見孳生源

庭園及防火巷

居家蚊蟲防治方法-水池飼養食蚊魚



水生植物容器



大肚魚



蓋斑鬥魚



孔雀魚



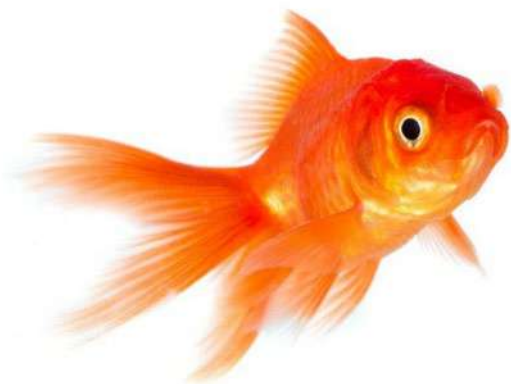
資料來源：udn鳴人堂周銘泰

朱文錦並不會捕食孑孓

亂放魚無助於滅蚊，反而破壞生態環境

顏聖斌 · 10 Sep, 2015

讚 315 分享



以金魚的游泳速度是根本抓不到只在隨風的浪水或落葉堆出現的孑孓。圖/ingimage

資料來源：鳴人堂，2015



朱文錦與孑孓

表6 實驗2：4種魚類24小時捕食孑孓數量表

組別	實驗組1	實驗組2	實驗組3	實驗組4	對照組
操縱變因：魚種	蓋斑鬥魚	大肚魚	孔雀魚	朱文錦	無
原有孑孓數	100	100	100	100	100
平均剩下孑孓數	0	43	36	100	100
平均捕食孑孓數	100	57	64	0	0

發現：(1) 蓋斑鬥魚捕食孑孓數量最多。
 (2) 大肚魚、孔雀魚也會捕食孑孓。
 (3) 朱文錦不會捕食孑孓。

小結 蓋斑鬥魚、大肚魚、孔雀魚具有捕食孑孓能力，而朱文錦沒有。

柒、結論

綜合以上所有調查以及實驗結果，我們的結論是：

- 一、魚類可能可以抑制孑孓產生
 調查中顯示，放養魚類可能可以抑制孑孓產生。
- 二、已產生孑孓的水域，可以放養蓋斑鬥魚、大肚魚、孔雀魚來消除孑孓。
- 三、24小時捕食孑孓平均數量依序為：蓋斑鬥魚約429隻、孔雀魚64隻、大肚魚57隻、朱文錦0隻。以蓋斑鬥魚捕食孑孓數最多。
- 四、在平均直徑50公分高20公分的水生植物盆中，1尾蓋斑鬥魚可以捕食364隻3齡的埃及斑蚊孑孓，學校的水生植物盆中，1盆放養1尾蓋斑鬥魚應足以防治蚊蟲滋生。
- 五、蓋斑鬥魚具有捕食孑孓數量多、生命力強韌、台灣原生物種等特點，蓋斑鬥魚應該是校園防治蚊蟲值得推薦的魚種。

資料來源：中華民國第四十四屆中小學科學展覽會作品說明書
 國小組生物科臺中市南屯區文山國民小學

4

如何做好居家周邊環境防護

居家戶外 常見孳生源

公共道路



容器

不使用時倒置、**清除、加蓋**或以細砂網封口
避免堆積或亂丟廢棄
容器於戶外，無法處理之大型廢棄物應交由清潔隊清運

4

如何做好居家周邊環境防護

居家戶外 常見孳生源

公共道路



設施

每週檢查及雨後再次巡查，若有積水盡速清除

4

如何做好居家周邊環境防護

居家戶外 常見孳生源

空地空屋



馬桶



廢棄鐵管



堆積雜物



廢棄家具



浴缸



洗衣機



廢棄容器



4

如何做好居家周邊環境防護

居家戶外 常見孳生源

菜園



帆布等遮蓋物
每週檢查及雨後再次巡查
若有積水盡速清除



水生植物容器

(萬年青、發財竹、幸運竹)

每週換水一次並刷洗容器內部，
以去除蟲卵

將水草(水苔)、小石頭、泥土或
彩色的膠質物置入容器，並注意
水面不可超過石頭或膠質物表面



地下室積水

以抽水機抽乾積水，並且尋找漏水原因加以修補
如無法永久性阻絕積水問題，可將其列管並定期追蹤



好神拖



馬桶

如長期未使用
請蓋上蓋子

4

如何做好居家周邊環境防護

潛在孳生源



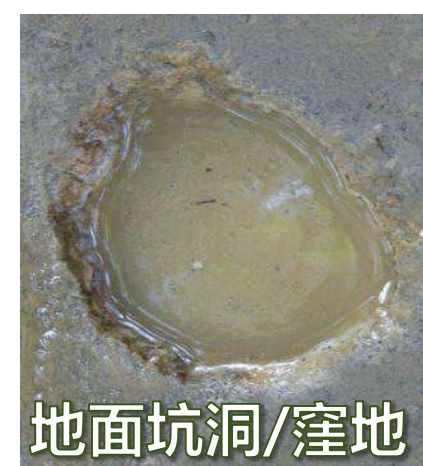
冷凝水塔



天然植栽



天然樹洞



地面坑洞/窪地

樹洞或大型樹葉凹陷處填土、竹筒底部鑽洞



竹林



假山假水



可拆閒置屋頂

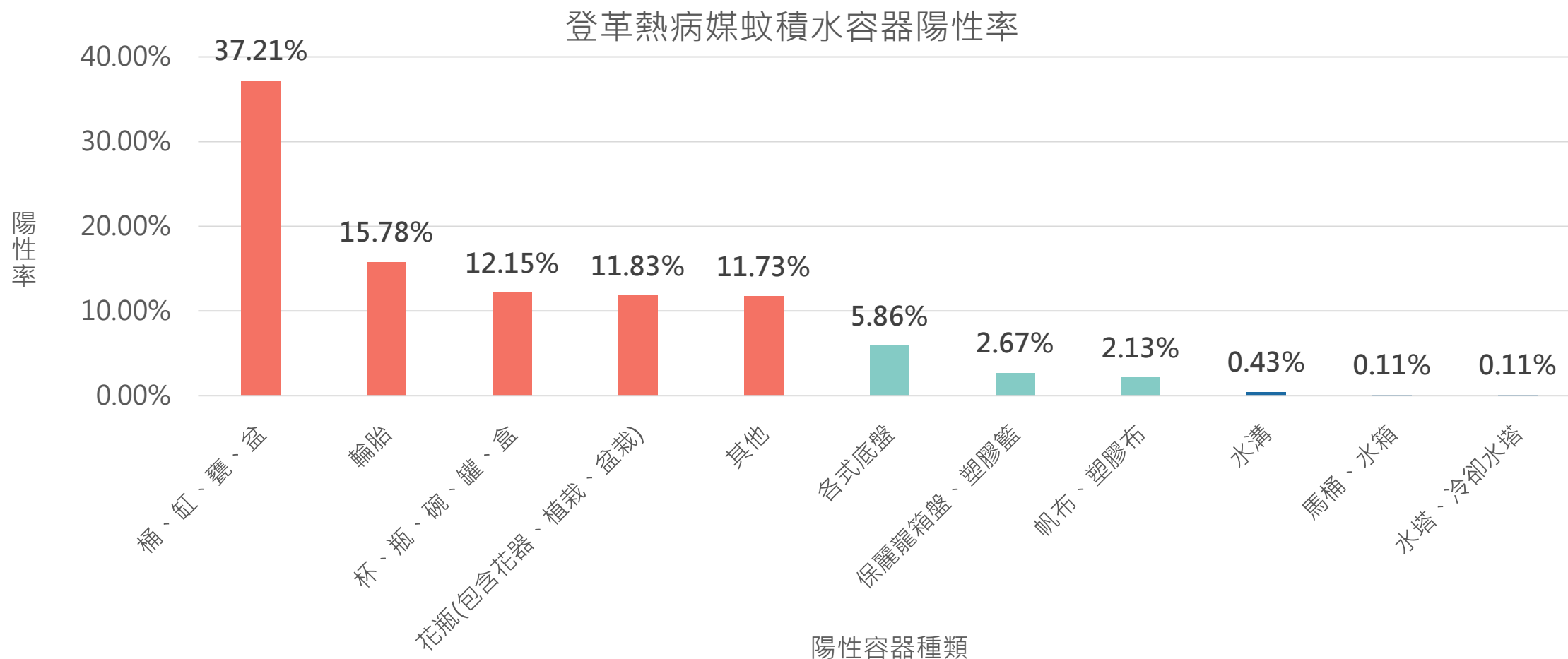


倒蓋椅子

庭院造景等，避免留下可能積水之凹槽、坑洞或低窪處，流水的四周勿留積水的水窟

不同容器孳生源百分比

陽性容器種類以桶、缸、甕、盆(37.21%)最多；輪胎(15.78%)次之



登革熱防治的根本



「巡」

經常巡視檢查居室內外
可能積水的容器



「倒」

倒掉積水，必要的容器倒置



「清」

減少容器，

不要的器物予以清除或資源回收



「刷」

刷洗容器，避免蟲卵附著

對付病媒蚊 4招報你知

巡檢
積水容器
水溝

倒除
容器積水

清除
不需要容器

刷除
蟲卵，容器
要收好

趕盡殺了

1. 重複感染登革熱可能導致「死亡」
2. 若未妥適治療，死亡率可高達20-50%
3. 年長者或糖尿病、高血壓、心臟病、腎臟病、慢性疾病以及免疫功能不全者，為登革熱重症的高危險群

新北市政府環境保護局廣告

4

如何做好居家周邊環境防護

清除孳生源四大訣竅

「容器積水倒在哪裡」何者正確？



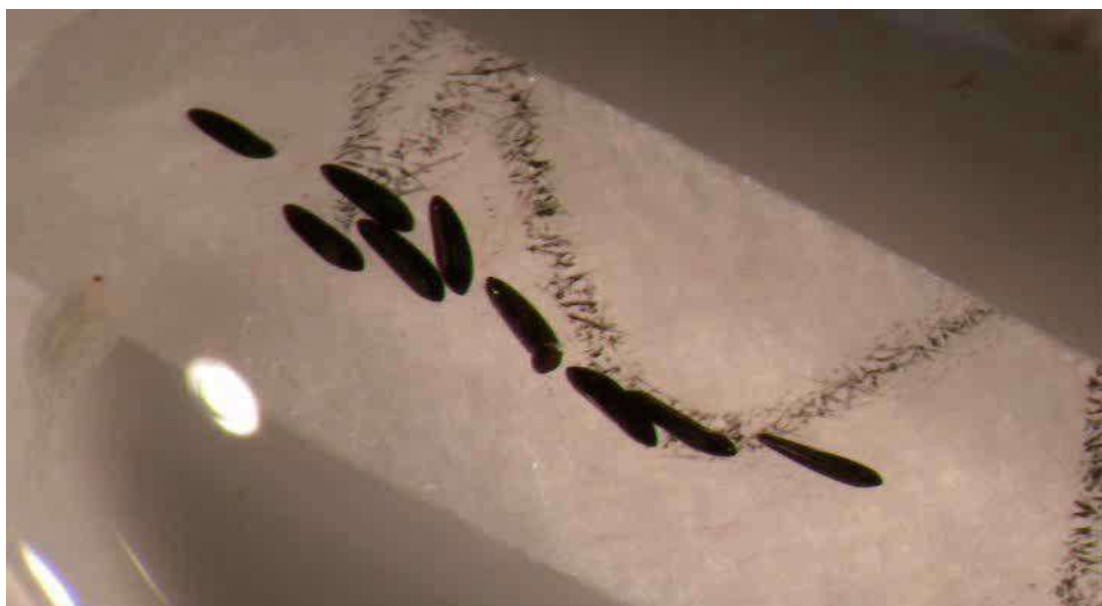
OK 馬路曝曬



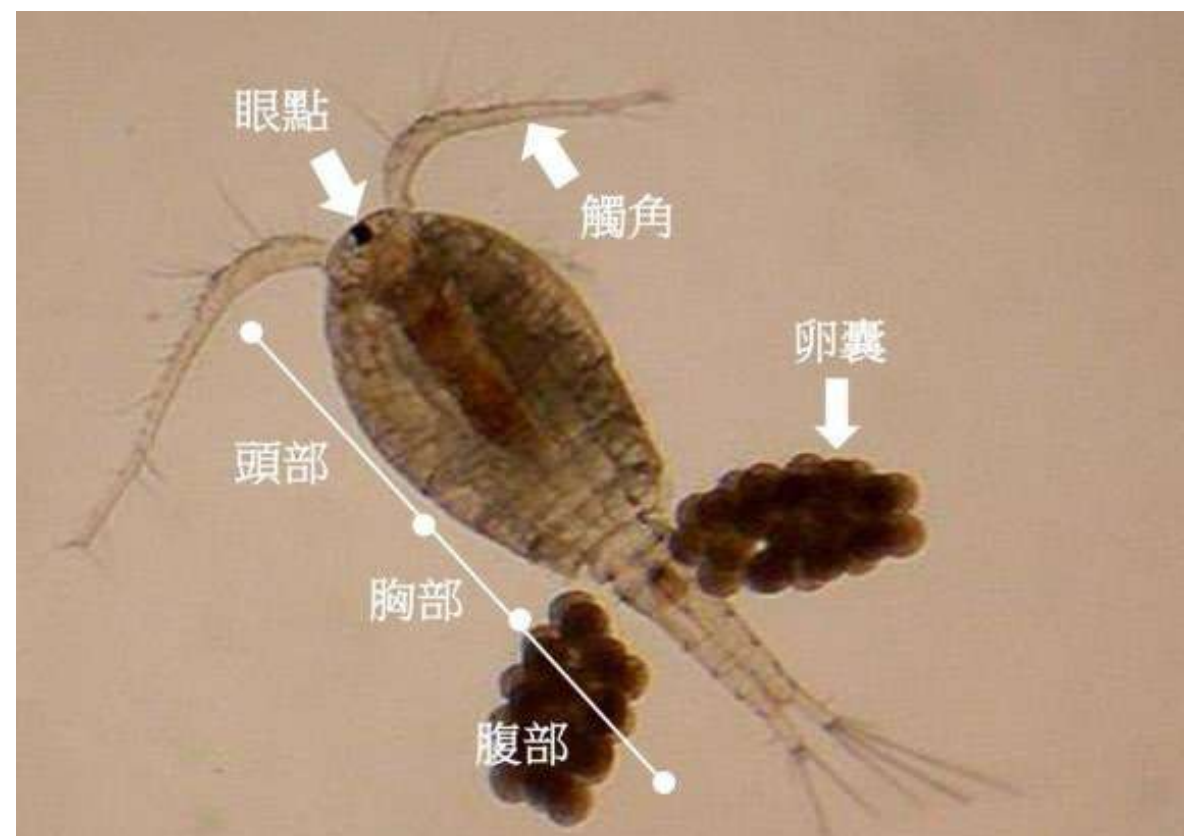
OK 土壤/花盆



NG 水溝



劍水蚤捕食剛孵化孑孓



圖片來源：蔡坤憲教授

社

區

防

蚊

師

5

如何做好社區登革熱防治



- 相關法規及罰則
- 社區賦權及社區防治模式
- 噴藥正確觀念
- 防疫地圖



傳染病防治法第25條

- 地方主管機關應督導公、私場所撲滅蚊、蠅、蚤、蟲、鼠、蟑螂及其他病媒。
- 其所有人、管理人或使用人應依地方主管機關之通知或公告，主動清除之。

違反罰鍰

處新臺幣三千元以上一萬五千元以下罰鍰

傳染病防治法第38條

- 傳染病發生時，如拒絕、規避或妨礙防疫工作（如實施孳生源查核等）

違反罰鍰

處新臺幣六萬元以上三十萬元以下罰鍰

新北市政府衛生局
Department of Health, New Taipei City Government

請民眾務必配合
各項防疫措施！

拒絕配合	查獲孳子	擅闖管制區	拒絕噴藥
傳染病防治法 第36條	傳染病防治法 第25條	傳染病防治法 第37條	傳染病防治法 第38條
罰鍰	罰鍰	罰鍰	罰鍰
新台幣 3千至 1萬5千元	新台幣 3千至 1萬5千元	新台幣 6萬至 30萬元	新台幣 6萬至 30萬元

廣告

廢棄物清理法第11條

- 一般廢棄物，土地或建築物與公共衛生有關者，由所有人、管理人或使用人清除（穢亂點）

違反罰鍰

處新臺幣一千兩百元以上，六千元以下罰鍰



廢棄物清理法第27條

- 在指定清除地區內嚴禁其他公告之污染環境行為（如：積水容器、孳生子孳）

違反罰鍰

處新臺幣一千兩百元以上，六千元以下罰鍰



新北府環衛字第1042372363號 中華民國104年12月28日

- 未妥善清理下列處所或容器，而有事實足認為有孳生或病媒蚊幼蟲孳生之虞者，為污染環境行為
 - 1.建築物地下室或戶外積水處
 - 2.空瓶、空罐、保麗龍容器、花瓶、花盆底盤、貯水槽、輪胎、或其他積水容器

新北府衛疾字第1080361682號 中華民國108年3月20日

- 公、私場所之所有權人、管理人或使用人應主動清除所屬場域及住家室內外之積水容器及積水處等孳生源
- 疫情發生地區或有意情發生之虞時，周邊半徑至少50公尺範圍內，應主動清除孳生源，並配合防疫人員檢查
- 疫情發生時對於防疫工作(噴藥)不得拒絕、規避或妨礙
- 經研判有感染或傳播風險之場所，本府得管制該場所人員出入

了解風險
並採取自我保護

民眾需要更好地
控制自己的生活環境

「授權」民眾
進行清除孳生源
和病媒防治行動

屋頂的排水槽、盆栽、積水容器等孳生源清除
是「住家」的責任

賦予社區民眾權力，自主維護生活環境，減少對外部服務的依賴



提供社區病媒蚊
防治資訊

疫情
調查

24小時內完成



住戶配合施藥
消滅帶毒成蚊

社區動員孳清
降低病媒蚊密度

衛生、環保、
民政、警察、
教育等
單位

孳生源
清除

緊急
噴藥

噴藥前
或噴藥時進行

原則上實施2次
第2次噴藥間隔7天



1 通報為快篩陽性
衛生單位進行疫情調查，並通知市府相關防治單位啟動

確認為快篩陽性確定病例，啟動區塊防治計畫

【第一階段】

衛生單位

前往病例居住處進行訪視、衛教及相關防治工作
居住地址中心點半徑50公尺，啟動戶內孳清及消毒作業

環保單位

配合衛生單位，同步啟動戶外半徑200公尺孳清作業

【第二階段】原則執行4周孳清+消毒區塊防治作業

3 家中有長者或罹患慢性疾病者
應更加小心感染登革熱後
併發登革出血熱的可能性

不配合改善→開立傳染病源改善通知單，並於期限後複查

複查仍未改善→進入行政裁罰程序，列高危險

仍未改善者→按次處罰，清潔隊及區公所協助孳生源清除

必要時→請發動區塊大孳清，以阻絕登革熱疫情擴散

4 相關電話
及網站

新北市環保局(02)2953-2111

新北市傳染病諮詢專線 (02)2258-6923

免付費防疫專線1922 (或0800-001922)

社區配合

- ✓ 全面孳生源清除
- ✓ 配合相關消毒作業
- ✓ 里長或志義工加強宣導正確防治觀念



- 動力式噴霧機-冷噴，殘效噴灑
- 手持式煙霧機-熱煙霧，空間噴灑
- 車載式煙霧機，空間噴灑



動力式噴霧機-冷噴，殘效噴灑

噴藥

新北市政府衛生局
Department of Health, New Taipei City Government

化學防治作為

噴藥目的

藉由環保署核准用藥
殺死帶病毒病媒蚊
防止疫情擴散

噴藥原則

確診病例周圍50公尺
戶內外皆要執行
視疫情及現場狀況
調整噴藥範圍

噴藥前

- 門窗緊閉
- 食物收妥
- 寵物帶開
- 走道淨空
- 不用養生膠帶

噴藥後

- 戶內密閉30至60分鐘
- 通風半小時再進入
- 注意地板濕滑
- 身體不適儘速就醫

注意事項

結

語



只做**1**件事

清除積水容器

防**2**種蚊

白線斑蚊

埃及斑蚊

避免**3**種病

登革熱

屈公病

茲卡症

對付病媒蚊**4**招

巡

刷

倒

清

確診**5**痛

頭痛

背痛

關節痛

後眼窩痛

肌肉痛



感

謝

聆

聽



新北市社區防蚊師 

感謝大家一起加入
新北市社區防蚊師團隊