

中華民國 107 年

# 新北市政府環境保護局 統計年報

新北市政府環境保護局

New Taipei City Environmental Protection Department

中華民國 108 年 6 月編印

# 凡 例

- 一、本年報編製之目的，在於介紹本局多項施政成果之統計資料，並提供近年不斷積極努力維護本市環境保護之概況，俾供未來環境保護業務執行及改進之參考。
- 二、本年報所列資料來源，係根據本局各業務單位編報之公務統計報表加以彙編而成，其資料來源均分別註明於各表之表下，以利查考。
- 三、本期年報所列數字，以民國 107 年為主，所載資料如有更新，均已修正，凡與前期數字不同時，以本期年報數字為準。
- 四、本期年報分（1）環保人力（2）環境影響評估（3）空氣品質保護（4）水質保護（5）廢棄物管理（6）環境衛生及毒物管理（7）公害陳情等 7 類統計，各類均分別擇重要項目予以提要分析，以供參考。
- 五、本年報所用符號代表意義如下：  
「-」符號表示無數值或數值無統計，「0」符號表示數值不及半單位。
- 六、本年報承蒙本局各業務單位提供有關資料，始克編成，至感公誼，謹致謝忱，惟統計數字誤漏之處，在所難免，敬請不吝指正。

# 目 次

前言	1
壹、 環保組織暨人力	2
組織架構圖	3
業務簡介	4
表 1-1：新北市環保人員概況	7
貳、 環境影響評估統計類	9
表 2-1-1：環境影響評估案件－環境影響說明書	10
表 2-1-2：環境影響評估案件－環境影響評估報告書	11
參、 空氣品質保護統計類	12
表 3-1：機動車輛排放空氣污染物檢查告發情形	14
表 3-2：空氣污染稽查處分概況	15
肆、 水質保護統計類	17
表 4-1：事業廢水污染管制情形	18
表 4-2：污水下水道系統污染管制情形	20
伍、 廢棄物管理統計類	22
表 5-1：新北市資源回收成果統計	24
表 5-2：廢機動車輛認定及移置統計	30
表 5-3：新北市垃圾回收清除車輛	32

陸、 環境衛生及毒物管理統計類-----	35
表 6-1：列管毒性化學物質查核取締結果-----	36
柒、 公害陳情統計類-----	38
表 7-1：公害陳情案件受理統計-----	39

# 前 言

由於經濟快速成長，環境保護工作日趨複雜多元，除主管機構應妥善運用人力設備增進工作效率外，環境保護應由全民共同推展執行，方能確實提升生活環境品質。環保之宣導，旨在建立本市市民對環境保護觀念之認知與共識，擴大民眾參與環境保護，普及環保理念於社會各層面，並增進轄內工商廠場負責人士環境保護與經濟發展並重之觀念。

1970 年前，臺灣對於環保生態、公害等議題幾乎沒有防治對策。本市為臺灣人口最多的都市，位居大臺北都會區，各區發展迅速，查截至 107 年 12 月新北市人口 399 萬 5,717 人，人口聚集，但也因此產生相當多環境公害問題。

本局自成立以來，即掌理全市環境保護政策、計畫及執行等相關事宜，所有同仁均以提升本市之環境品質為己任，積極從事有關環境保護及各項取締管制之工作，主要業務包括：

- 一、 加強環境影響評估之審查及追蹤監督，以預防及減輕開發行為對環境造成之不良影響，達到保護環境之目的及提升民眾生活品質。
- 二、 執行空氣、水、土壤、海洋、噪音、毒性化學物質及廢棄物污染之防治與飲用水之管理，並處理民眾陳情案件之稽查取締及廠商輔導。
- 三、 定期檢測空氣及河川水質並研擬污染源管制及削減計畫以提升環境及生活品質。
- 四、 推廣資源回收及廚餘回收再利用、病媒防治，以達到垃圾減量、疾病預防及環境衛生維護等事項；並主管或督導區公所清除處理一般廢棄物。
- 五、 加強區域性垃圾處理場(廠)興建暨營運管理，以及舊垃圾場(腐植土)之封閉、改善、遷置、復育及綠美化工程，提供民眾運動休閒的新去處。
- 六、 舉辦講習、座談會、實地演練等方式，使民眾瞭解法規及熟悉申報流程與災害防治和救助。

然環境保護的工作更有賴全民體認「環境保護，由我做起」及保障後代子孫生活環境之責任，共同努力，發揮公德心及守法精神，共同打造乾淨美麗城市。

# 壹、環保組織暨人力

# 壹、環保組織暨人力

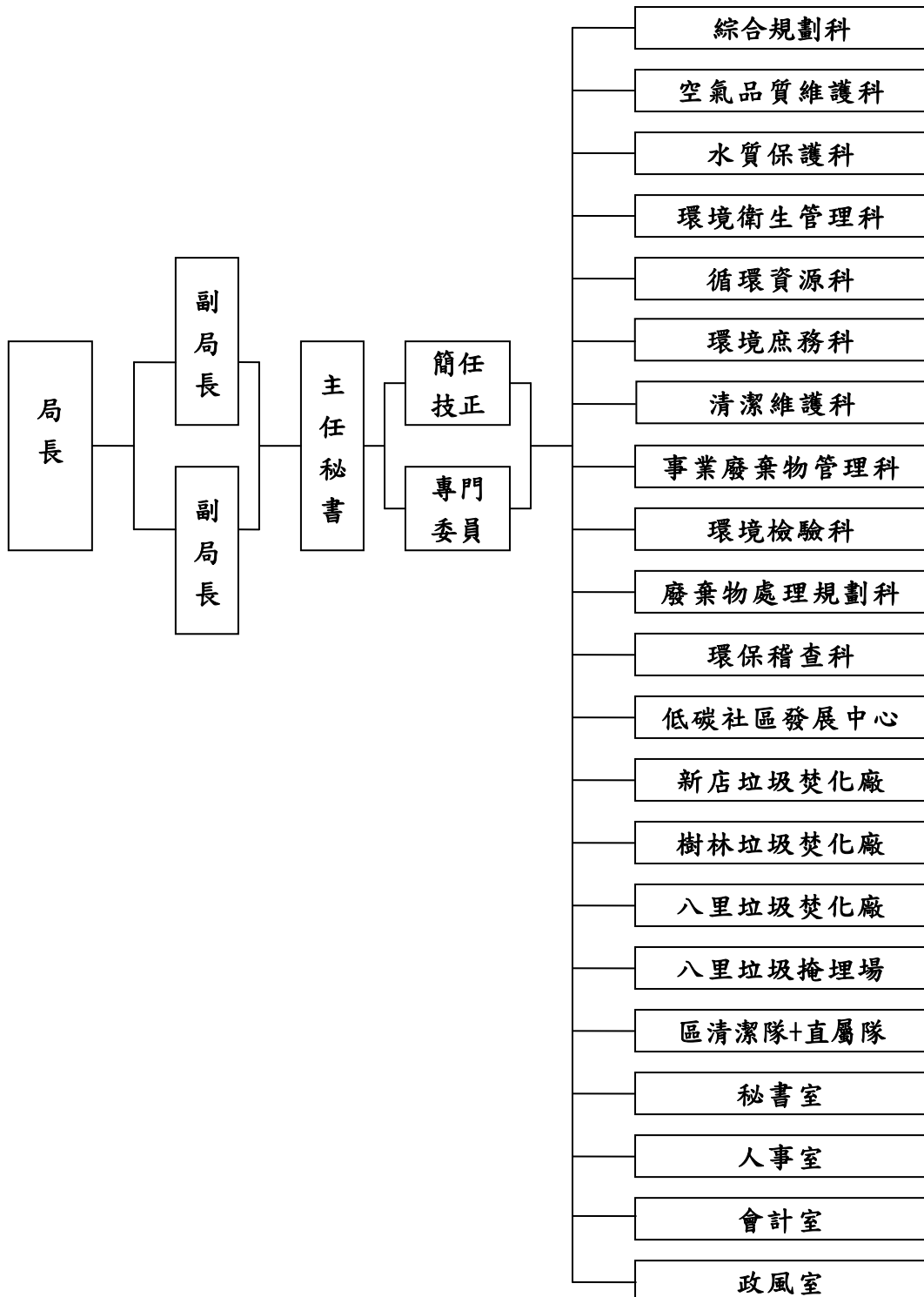
## 一、機關主要職掌

依據新北市政府組織自治條例第 6 條及新北市政府環境保護局組織規程規定，本局掌理資源回收、低碳生活、環境影響評估、空氣污染與噪音管制、水污染防治、事業廢棄物管理、環境檢測、公害稽查、毒性化學物質危害預防及環境永續發展等項。

## 二、內部分層業務

本局置局長 1 人，承市長之命綜理局務，並指揮、監督所屬員工；置副局長 2 人，襄助局長處理局務；其下設 11 科、1 中心、28 區清潔隊、1 直屬隊、4 室、3 廠、1 場。

# 組織架構圖





# 業務簡介

本局成立於民國 77 年 9 月 1 日，自原有衛生局體系成立臺北縣政府環境保護局，民國 99 年 12 月 25 日臺北縣升格為直轄市後，改名為新北市政府環境保護局。成立至今共歷任七位局長，分別為黃局長福田、莊局長育焜、高局長源平、陳局長嘉興、張局長子敬、陳局長長裕、鄧局長家基，至現任局長劉局長和然，在這八任局長任內，奠定本局發展之基礎，也開啟新北市環境保護之先鋒。

本局為推動本市生活環境為有城鄉特色的國際一流大都市，在組織上重大革新：

- 一、「低碳社區發展中心」：為全國首創、推動社區低碳化的機構，由交通、節能、再利用及環保知能等多方面來促成低能耗、低污染的永續生活圈。
- 二、提高民眾滿意度：將公害糾紛處理改隸秘書室，稽查與糾紛處理之權限由不同單位負責，可更保障市民權益，並進一步提高民眾滿意度。
- 三、廢棄物處理之規劃與營運督導：因應本市人口的快速成長，而廢棄物隨之遽增，前瞻性規劃廢棄物未來所需之處理容量及其營運督導。

本局成立至今，為辦理各項環保業務，進而改善環境品質，成立以下各科、中心、廠、場、室，以共同為本市的環保工作努力。

1. 綜合規劃科：永續發展、環境影響評估、工廠登記、環境教育、綠色消費、環保英雄、環保志工、環境資訊等事項。
2. 空氣品質維護科：空氣污染防治、噪音與振動之管制。

3. 水質保護科：水污染防治、飲用水管理、土壤及地下水污染整治、海洋污染防治等事項。
4. 環境衛生管理科：黃金資收站推動、舊衣回收規劃及管理、里環境認證推動、商家自主維護計畫、環保署環境考核相關業務、廢棄車輛管理、海岸線淨灘及推動認養、天然災害緊急應變及災後復原、區清潔隊業務督導、公廁督導管理、檢舉達人案件處理等事項。
5. 循環資源科：幸福小站推動、源頭減量推動、強制分類、限用政策、家戶垃圾收集及清運、各區隊轉運站管理等事項。
6. 環境庶務科：各區隊勞動契約及工作規則訂定、各區隊車輛及物品汰換與管理、各區隊職業安全衛生及職業災害暨勞資爭議協調等事項、區隊勤務督導及查核、各區隊使用土地租賃。
7. 清潔維護科：環境清潔維護及巡查、病媒孳生源清除及消毒、髒亂點清除維護、廣告物管理及停話作業、各區隊廳舍及廠場修繕與管理等事項。
8. 事業廢棄物管理科：事業廢棄物管理、環境用藥管理、毒性化學物質管理等事項。
9. 環境檢驗科：河川水、事業廢水、飲用水暨廢棄物檢驗分析及環境品質監測等事項。
10. 廢棄物處理規劃科：廢棄物處理場廠規劃設置、營運督導、廢清基金管理運作、各區舊垃圾掩埋場監督管理、資源回收再生能源廠（場）設置等事項。
11. 環保稽查科：執行公害陳情、違反環境保護法規案件之稽查、告發、裁決、催繳、移送強制執行及行政救濟等事項。

12. 低碳社區發展中心：溫室氣體減量策略規劃、節能策略推展、循環社會規劃及推廣、環境知能推廣等事項。
13. 新店垃圾焚化廠：專責區域性垃圾處理業務、廢棄物焚化廠運轉、操作之監督及管理等事項。
14. 樹林垃圾焚化廠：專責區域性垃圾處理業務、廢棄物焚化廠運轉、操作之監督及管理等事項。
15. 八里垃圾焚化廠：專責區域性垃圾處理業務、廢棄物焚化廠運轉、操作之監督及管理等事項。
16. 八里垃圾掩埋場：專責區域性垃圾處理業務、廢棄物掩埋及飛灰處理之操作、維護及管理等事項。
17. 區清潔隊與直屬隊：辦理各轄區環境衛生垃圾清運、資源回收工作及特區、重大環境維護專案執行、各轉運站或資收廠（場）現場操作，巡查及舉發等環境衛生案件處理、綠色生活網實際操作維護等事項。
18. 秘書室：文書、檔案、印信、庶務、出納、採購、財產管理、事務管理、公害糾紛處理、法制、研究發展、管制考核、為民服務及綜理本局新聞聯絡等事項。
19. 人事室：依法辦理人事管理事項。
20. 會計室：依法辦理歲計、會計及統計事項。
21. 政風室：依法辦理政風事項。

表1-1

## 新北市環保人員概況

單位：人

年別及項目別	環 境 保 護 局(含衛生稽查大隊、修車廠等)														
	總 計  E	職 員												技 工 、 工 友 、 駕 駛 、 臨 時 工 G	駐 衛 警 察 H
		合 計  F	空 氣 污 染 防 制	噪 音 及 振 動 管 制	水 質 保 護	廢 棄 物 管 理	環 衛 、 病 媒 防 治 、 毒 化 物 及 環 藥 管 制	管 制 考 核 、 稽 查	督 察 及 糾 紛 處 理	環 境 檢 驗	環 境 監 測 及 資 訊	綜 合 計 畫	研 究 發 展		
民國103年上半年	396	334	17	3	22	31	53	63	12	17	19	-	97	62	-
民國103年下半年	471	413	16	2	22	28	55	141	12	16	20	-	101	58	-
民國104年上半年	466	408	13	4	20	29	56	141	11	16	20	-	98	58	-
民國104年下半年	475	415	12	6	20	27	56	148	11	16	21	-	98	60	-

年別及項目別	環 境 保 護 局(包括衛生稽查大隊、修車廠)												
	總 計	空 氣 污 染 防 制 、	噪 音 及 振 動 管 制	水 質 保 護	廢 棄 物 管 理	環 衛 、 病 媒 防 治 、 毒 化 物 及 環 藥 管 制	管 制 考 核 、 稽 查	督 察 及 糾 紛 處 理	環 境 檢 驗	綜 合 計 畫 、 研 究	發 展 、 監 測 及 資 訊	一 般 行 政 、 秘 書 、 主 計 、 人 事 、	法 務 及 政 風
民國105年上半年	467		22	24	27	61	153	13	38			129	-
民國105年下半年	458		22	25	40	44	157	16	39			115	-
民國106年上半年	465		23	26	43	46	149	15	40			123	-
民國106年下半年	485		22	23	40	48	171	15	38			128	-
<b>民國107年上半年</b>	<b>490</b>		<b>23</b>	<b>22</b>	<b>33</b>	<b>39</b>	<b>191</b>	<b>15</b>	<b>40</b>			<b>127</b>	-
<b>民國107年下半年</b>	<b>438</b>		<b>23</b>	<b>23</b>	<b>37</b>	<b>57</b>	<b>189</b>	<b>14</b>	<b>17</b>			<b>78</b>	-
總計：A=B=C=D	438		23	23	37	57	189	14	17			78	-
按類別分類： B=(1)+(2)+(3)+(4)	438		23	23	37	57	189	14	17			78	-
職員(1)	216		14	14	24	45	49	13	10			47	-
特任、比照簡任	1		-	-	-	-	-	-	-			1	-
簡任(10-14職等)	6		-	-	-	-	-	-	-			6	-
薦任(6-9職等)	158		11	8	19	34	38	6	9			33	-
委任(1-5職等)	51		3	6	5	11	11	7	1			7	-
雇員	-		-	-	-	-	-	-	-			-	-
約聘(僱)(2)	176		6	6	12	6	136	-	3			7	-
工員(3)	46		3	3	1	6	4	1	4			24	-
駐衛警察(4)	-		-	-	-	-	-	-	-			-	-
按性別分：C=(5)+(6)	438		23	23	37	57	189	14	17			78	-
男(5)	231		11	8	16	27	136	5	6			22	-
女(6)	207		12	15	21	30	53	9	11			56	-
按年齡別分： D=(7)+(8)+(9)+(10)+(11)+(12)	438		23	23	37	57	189	14	17			78	-
29歲以下(7)	62		2	5	8	14	23	1	-			9	-
30-39歲(8)	185		9	11	14	20	100	5	7			19	-
40-49歲(9)	112		6	1	11	16	47	4	5			22	-
50-59歲(10)	64		6	5	3	7	16	2	4			21	-
60-65歲(11)	15		-	1	1	-	3	2	1			7	-
65歲以上(12)	-		-	-	-	-	-	-	-			-	-

資料來源：本局公務統計報表1139-07-01

附註：105年起依據行政院環保署來文修訂報表格式

**表1-1 新北市環保人員概況(續)** 單位：人

年別及項目別	廢棄物清運處理單位(含本縣(市)及縣所轄鄉鎮市清潔隊、廢棄物處理廠(場)等)							
	總計	垃 圾		水 肥		資 源 回 收	其 他	
		清 運	處 理	清 運	處 理		(含消毒、割草、拆除違規廣告、拖吊廢機動車輛等)	
民國103年上半年	5,940	2,431	51	7	-	1,513	1,938	
民國103年下半年	5,781	2,522	55	6	-	1,326	1,872	
民國104年上半年	5,581	2,441	57	7	-	1,347	1,729	
民國104年下半年	5,424	2,350	49	7	-	1,347	1,671	

年別及項目別	廢棄物清運處理單位(含本縣(市)及縣所轄鄉鎮市清潔隊、廢棄物處理廠(場)等)								
	總計	清運單位					處理單位		
		合計	垃圾清運	水肥清運	資源回收	其 他 (含消毒、割草、拆除違規廣告、拖吊費機動車輛等)	合計	垃圾焚化廠、掩埋場	水肥處理廠
民國105年上半年	5,256	5,213	2,311	7	1,256	1,639	43	43	-
民國105年下半年	5,114	5,071	2,261	6	1,228	1,576	43	43	-
民國106年上半年	5,136	5,092	2,147	-	1,243	1,702	44	44	-
民國106年下半年	5,340	5,296	2,287	-	1,260	1,749	44	44	-
民國107年上半年	<b>5,313</b>	<b>5,271</b>	<b>2,303</b>	-	<b>1,284</b>	<b>1,684</b>	<b>42</b>	<b>42</b>	-
民國107年下半年	<b>5,184</b>	<b>5,143</b>	<b>2,276</b>	-	<b>1,241</b>	<b>1,626</b>	<b>41</b>	<b>41</b>	-
總計：A=B=C=D	5,184	5,143	2,276	-	1,241	1,626	41	41	-
按類別分：B=(1)+(2)+(3)+(4)	5,184	5,143	2,276	-	1,241	1,626	41	41	-
職員(1)	92	76	8	-	3	65	16	16	-
特任、比照簡任	-	-	-	-	-	-	-	-	-
簡任(10-14職等)	-	-	-	-	-	-	-	-	-
薦任(6-9職等)	58	46	7	-	3	36	12	12	-
委任(1-5職等)	34	30	1	-	-	29	4	4	-
雇員	-	-	-	-	-	-	-	-	-
約聘(僱)(2)	6	4	-	-	-	4	2	2	-
工員(3)	5,086	5,063	2,268	-	1,238	1,557	23	23	-
隊員	3,267	3,267	1,379	-	642	1,246	-	-	-
駕駛	1,796	1,796	889	-	596	311	-	-	-
技工、工友	19	-	-	-	-	-	19	19	-
臨時工	4	-	-	-	-	-	4	4	-
代職工	-	-	-	-	-	-	-	-	-
駐衛警察(4)	-	-	-	-	-	-	-	-	-
按性別分：C=(5)+(6)	5,184	5,143	2,276	-	1,241	1,626	41	41	-
男(5)	3,591	3,561	1,603	-	954	1,004	30	30	-
女(6)	1,593	1,582	673	-	287	622	11	11	-
按年齡別： D=(7)+(8)+(9)+(10)+(11)+(12)	5,184	5,143	2,276	-	1,241	1,626	41	41	-
29歲以下(7)	207	204	83	-	55	66	3	3	-
30-39歲(8)	822	806	292	-	216	298	16	16	-
40-49歲(9)	1,343	1,326	526	-	345	455	17	17	-
50-59歲(10)	1,875	1,871	883	-	434	554	4	4	-
60-65歲(11)	930	929	491	-	190	248	1	1	-
65歲以上(12)	7	7	1	-	1	5	-	-	-

# 貳、環境影響評估 統計類

## 貳、環境影響評估統計類

### 環境影響評估案件

有關環境影響說明書部分，民國 103 年為 33 件，民國 104 年為 27 件，民國 105 年為 22 件，民國 106 年為 17 件，民國 107 年則為 12 件，其中以新市區建設及高樓建築或舊市區更新類別件數最多，共 10 件，佔所有案件之 83.3%。

另環境影響評估報告書，民國 103 年為 1 件，104 年至 107 年均為 0 件。

表2-1-1 環境影響評估案件--環境影響說明書

單位：件

年別及開發行為別	受理件數			完成審查件數						本年未結	內容、資料、格式不符退件
	總計	上年未結	本年受理	總計	通過審查	有條件通過審查	應繼續進行第二階段評估	認定不應開發	其他處置		
民國103年	33	21	12	16	-	15	-	-	1	17	-
民國104年	27	17	10	13	5	4	-	-	4	14	-
民國105年	22	14	8	10	7	-	-	-	3	12	-
民國106年	17	12	5	9	8	-	-	-	1	8	-
民國107年	<b>12</b>	<b>8</b>	<b>4</b>	<b>8</b>	<b>2</b>	-	-	-	<b>6</b>	<b>4</b>	-
工廠之設立及工業區之開發	1	1	-	1	-	-	-	-	1	-	-
道路、鐵路、大眾捷運系統、港灣及機場之開發	-	-	-	-	-	-	-	-	-	-	-
土石採取及探礦、採礦	-	-	-	-	-	-	-	-	-	-	-
蓄水、供水、防洪排水工程之開發	1	-	1	1	1	-	-	-	-	-	-
農、林、漁、牧地之開發利用	-	-	-	-	-	-	-	-	-	-	-
遊樂、風景區、高爾夫球場、運動場地之開發	-	-	-	-	-	-	-	-	-	-	-
文教、醫療建設之開發	-	-	-	-	-	-	-	-	-	-	-
新市區建設及高樓建築或舊市區更新	10	7	3	6	1	-	-	-	5	4	-
環境保護工程之興建	-	-	-	-	-	-	-	-	-	-	-
核能及其他能源之開發及放射性廢料儲存或處理場所之興建	-	-	-	-	-	-	-	-	-	-	-
其他	-	-	-	-	-	-	-	-	-	-	-

資料來源：本局公務統計報表1131-01-01



表2-1-2 環境影響評估案件--環境影響評估報告書

單位：件

年別及開發行為別	受理件數			完成審查件數					本年未結	內容、資料、格式不符退件
	總計	上年未結	本年受理	總計	通過審查	有條件通過審查	認定不應開發	其他處置		
民國103年	1	1	-	1	-	1	-	-	-	-
民國104年	-	-	-	-	-	-	-	-	-	-
民國105年	-	-	-	-	-	-	-	-	-	-
民國106年	-	-	-	-	-	-	-	-	-	-
民國107年	-	-	-	-	-	-	-	-	-	-
工廠之設立及工業區之開發	-	-	-	-	-	-	-	-	-	-
道路、鐵路、大眾捷運系統、港灣及機場之開發	-	-	-	-	-	-	-	-	-	-
土石採取及探礦、採礦	-	-	-	-	-	-	-	-	-	-
蓄水、供水、防洪排水工程之開發	-	-	-	-	-	-	-	-	-	-
農、林、漁、牧地之開發利用	-	-	-	-	-	-	-	-	-	-
遊樂、風景區、高爾夫球場、運動場地之開發	-	-	-	-	-	-	-	-	-	-
文教、醫療建設之開發	-	-	-	-	-	-	-	-	-	-
新市區建設及高樓建築或舊市區更新	-	-	-	-	-	-	-	-	-	-
環境保護工程之興建	-	-	-	-	-	-	-	-	-	-
核能及其他能源之開發及放射性廢料儲存或處理場所之興建	-	-	-	-	-	-	-	-	-	-
其他經行政院環境保護署公告者	-	-	-	-	-	-	-	-	-	-

資料來源：本局公務統計報表1131-01-01

# 參、空氣品質保護 統計類

## 參、空氣品質保護統計類

### 一、機動車輛排放空氣污染物檢查告發情形

機動車排放空氣污染物（以下簡稱污染物）之檢查或檢驗（以下簡稱檢查）分粒狀污染物及氣狀污染物兩部分。民國 103 年機動車排放污染物檢查件數為 5,723 件，氣狀污染物為 3,744 件，約佔所有件數 65.4%，粒狀污染物則為 1,979 件，約佔所有件數 34.6%；民國 104 年機動車排放污染物檢查件數為 8,912 件，氣狀污染物為 5,309 件，約佔所有件數 59.6%，粒狀污染物則為 3,603 件，約佔所有件數 40.4%；民國 105 年機動車排放污染物檢查件數為 1,681,873 件，氣狀污染物為 1,595,008 件，約佔所有件數 94.8%，粒狀污染物則為 86,865 件，約佔所有件數 5.2%；民國 106 年機動車排放污染物檢查件數為 825,105 件，氣狀污染物為 779,019 件，約佔所有件數 94.4%，粒狀污染物則為 46,086 件，約佔所有件數 5.6%；至民國 107 年機動車排放污染物檢查件數為 673,644 件，氣狀污染物為 636,610 件，約佔所有件數 94.5%，粒狀污染物則為 37,034 件，約佔所有件數 5.5%。

### 二、空氣污染稽查處分概況

空氣污染稽查處分概況將受檢對象分為機關團體及學校醫院、軍事機關及所屬單位、商業、工業（廠）、一般居民、營建工程、交通工具及其他等類別。民國 103 年之總稽查數為 28,863 件，處分率為 12.7%；民國 104 年之總稽查數為 33,408 件，處分率為 8.3%；民國 105 年之總稽查數增為 84,629 件，處分率降至 4.8%；民國 106 年之總稽查數為 186,454 件，處分率降至 2.7%；民國 107

年之總稽查數為 204,764 件，處分率再降為 1.9%。

民國 103 年受檢之各類污染源別對象中，以「交通工具」項稽查件數 8,069 件最多，佔總稽查件數之 28.0%，其次為「商業」項之 7,264 件，佔 25.2%，二者合計即佔 53.2%；民國 104 年受檢之各類污染源別對象中，以「交通工具」項稽查件數 10,580 件最多，佔總稽查件數之 31.7%，其次為「商業」項之 8,840 件，佔 26.5%，二者合計即佔 58.2%；民國 105 年受檢之各類污染源別對象中，以「交通工具」項稽查件數 61,526 件最多，佔總稽查件數之 72.7%，其次為「商業」項之 9,181 件，佔 10.8%，二者合計即佔 83.5%；民國 106 年受檢之各類污染源別對象中，以「交通工具」項稽查件數 161,916 件最多，佔總稽查件數之 86.8%，其次為「商業」項之 9,321 件，佔 5%，二者合計即佔 91.8%；民國 107 年受檢之各類污染源別對象中，也以「交通工具」項稽查件數 178,882 件最多，佔總稽查件數之 87.4%，其次為「商業」項之 10,064 件，佔 4.9%，二者合計即佔 92.3%。

表3-1機動車輛排放空氣污染物檢查告發情形

單位：件

年(季)別	總計		粒狀污染物										氣狀污染物	
	檢查或檢驗數	告發數	檢查或檢驗數					告發數					檢查數或檢驗數	告發數
			合計	目測、目視或遙測	動力計站檢測	資料篩選或路邊攔檢	其他檢測	合計	逾期未到驗	動力計站檢驗不合格	路邊攔檢不合格	其他檢驗不合格		
民國103年	5,723	1,727	1,979	1,264	-	-	715	122	122	-	-	-	3,744	1,605
民國104年	8,912	2,550	3,603	3,599	-	-	4	93	93	-	-	-	5,309	2,457
民國105年	1,681,873	4,087	86,865	3,946	8,224	998	73,697	128	78	24	26	-	1,595,008	3,959
民國106年	825,105	3,225	46,086	3,542	7,855	1,105	33,584	157	126	15	11	5	779,019	3,068
<b>民國107年</b>	<b>673,644</b>	<b>3,485</b>	<b>37,034</b>	<b>3,090</b>	<b>7,151</b>	<b>1,233</b>	<b>25,560</b>	<b>342</b>	<b>186</b>	<b>36</b>	<b>120</b>	<b>-</b>	<b>636,610</b>	<b>3,143</b>
第1季	200,449	469	13,753	395	1,803	229	11,326	36	27	5	4	-	186,696	433
第2季	245,715	586	11,348	1,121	1,944	269	8,014	62	46	7	9	-	234,367	524
第3季	174,659	829	9,638	1,521	2,009	301	5,807	34	13	-	21	-	165,021	795
第4季	52,821	1,601	2,295	53	1,395	434	413	210	100	24	86	-	50,526	1,391

資料來源：本局公務統計報表1132-04-01

註：104年度以前人工檢查及檢驗，105年度起以儀器檢查及檢驗，致數量增加。

106年度起粒狀污染物的告發數增加其他檢驗不合格項目。

表3-2 空氣污染稽查處分概況

單位：件

年別	總計			機關團體及學校醫院		軍事機關及所屬單位		商業	
	稽查件數	處分件數	處分率 (%)	稽查件數	處分件數	稽查件數	處分件數	稽查件數	處分件數
民國103年	28,863	3,671	12.72	199	-	4	-	7,264	41
民國104年	33,408	2,765	8.28	374	-	6	-	8,840	19
民國105年	84,629	4,067	4.81	275	-	3	-	9,181	34
民國106年	186,454	5,104	2.74	285	1	3	-	9,321	100
民國107年	204,764	3,911	1.91	254	2	2	-	10,064	41

資料來源：本局公務統計報表1137-03-04

註：稽查件數自106年起將車牌辨識稽查件數納入。

表3-2 空氣污染稽查處分概況(續)

單位：件

年別	工業(廠)		一般居民		營建工程		交通工具		其他	
	稽查件數	處分件數	稽查件數	處分件數	稽查件數	處分件數	稽查件數	處分件數	稽查件數	處分件數
民國103年	4,967	139	5,580	63	1,200	192	8,069	3,203	1,580	33
民國104年	5,195	79	6,044	28	838	115	10,580	2,506	1,531	18
民國105年	4,618	86	5,704	23	1,012	76	61,526	3,832	2,310	16
民國106年	5,060	136	5,593	29	851	87	161,916	4,726	3,425	25
民國107年	5,488	111	4,576	18	914	104	178,882	3,625	4,584	10

## 肆、水質保護統計類



# 肆、水質保護統計類

## 一、事業廢水污染源管理情形

民國 103 年底之廢水污染列管家數 1,743 家；民國 104 年底之廢水污染列管家數 1,807 家；民國 105 年底之廢水污染列管家數 1,826 家；民國 106 年底之廢水污染列管家數 2,058 家；民國 107 年底之廢水污染列管家數 2,423 家，其中事業廢水 2,268 家，畜牧廢水 155 家。

民國 107 年底排放許可證（文件）及貯留許可證（文件）核發情形應申請總家數為 1,072 家，已核發 916 家，核發率為 85.4%；廢（污）水處理專責單位或人員設置情形應設置總家數為 450 家，已設置家數為 421 家，設置率為 93.6%。

## 二、污水下水道系統污染源管理情形

民國 103 年底之污水下水道系統污染列管家數約共計 1,047 家；民國 104 年底之污水下水道系統污染列管家數約共計 1,004 家；民國 105 年底之污水下水道系統污染列管家數約共計 934 件；民國 106 年底之污水下水道系統污染列管家數約共計 868 家；民國 107 年底之污水下水道系統污染列管家數約共計 789 家，其中工業區專用污水下水道系統 3 家，公共及社區下水道系統 786 家，以公共及社區下水道系統之家數最多，佔 99.6%。

民國 107 年底工業區專用污水下水道系統排放許可證（文件）及貯留許可證（文件）核發率為 100%、公共及社區下水道系統排放許可證（文件）及貯留許可證（文件）核發率約為 87.2%；工業區專用污水下水道系統廢（污）水處理專責單位或人員設置率為 100%、公共及社區下水道系統廢（污）水處理專責單位或人員設置率約為 79%。

表4-1 事業廢水污染源管理情形

年別 及類別	至本年 列管家數	查核數		水樣檢驗結果			處 罰 件 數						
		家數	家次	總計	合格	不合格	總計	移送檢 查機關 偵辦	行政處分				
									小計	按違反事實分			
										排放之 廢水未 符放流 標準	處理廢 水產生 污泥未 妥善處 理	違反專 責單位 或人員 設置及 管理辦 法	其他
民國103年	1,743	2,178	2,665	469	433	36	297	-	297	139	2	1	155
民國104年	1,807	2,570	3,180	717	615	102	198	2	196	81	-	2	113
民國105年	1,826	2,522	3,175	982	804	178	263	2	261	83	-	-	178
民國106年	2,058	3,428	4,549	761	571	190	554	6	548	185	-	2	361
民國107年	<b>2,423</b>	-	-	-	-	-	-	-	-	-	-	-	-
事業廢水	2,268	-	-	-	-	-	-	-	-	-	-	-	-
畜牧廢水	155	-	-	-	-	-	-	-	-	-	-	-	-

資料來源：本局公務統計報表1134-10-01

備註：1. 本報表自107年度起從季報更改為年報。

2. 106年度以前「排放許可（文件）核發情形」項目於107年度起改為「排放許可證(文件)及貯留許可證（文件）核發情形」。

3. 「查核數」、「水樣檢驗結果」及「處罰件數」項目自107年度起刪除。

表4-1 事業廢水污染源管理情形(續)

年別 及類別	處 罰 件 數					排放許可證(文件)及貯留許可證(文件)核發情形			廢(污)水處理專責單位或人員設置情形		
	行政處分					應申請家數	已核發家數	核發率(%)	應設置家數	已設置家數	設置率(%)
	按處分情形分										
	罰鍰(含按日連續處罰按次處罰)	命停止作為貯存停工或停業	勒令停業	廢止排放許可證(文件)	其他						
民國103年	286	8	-	3	-	1,183	980	82.84	465	446	95.91
民國104年	187	6	2	1	-	1,113	964	86.61	463	447	96.54
民國105年	231	4	21	5	-	1,097	910	82.95	471	459	97.45
民國106年	494	48	-	6	-	1,140	963	84.47	443	442	99.77
<b>民國107年</b>	-	-	-	-	-	<b>1,072</b>	<b>916</b>	<b>85.45</b>	<b>450</b>	<b>421</b>	<b>93.56</b>
事業廢水	-	-	-	-	-	970	833	85.88	449	420	93.54
畜牧廢水	-	-	-	-	-	102	83	81.37	1	1	100.00

表4-2 污水下水道系統污染源管理情形

年別及系統別	至本年 列管系統數	查核數		水樣檢驗結果 (件)			處罰件數						
		系統數	家次	總計	合格	不合格	總計	移送 檢查 機關 偵辦	行政處分				
									小計	按違反事實分			
										排放之 廢水未 符合流 標準	處理廢 (污) 水產生 之污泥 未妥善 處理	違反專 責單位 或人員 設置及 管理辦 法	其他
民國103年	1,047	230	302	61	61	-	12	-	11	4	-	-	7
民國104年	1,004	375	458	208	199	9	6	-	6	2	1	-	3
民國105年	934	1,248	1,400	151	105	46	-	-	5	4	-	-	1
民國106年	868	956	1,121	135	102	33	23	-	23	11	-	4	8
<b>民國107年</b>	<b>789</b>	-	-	-	-	-	-	-	-	-	-	-	-
總計	789	-	-	-	-	-	-	-	-	-	-	-	-
工業區專用污水 下水道系統	3	-	-	-	-	-	-	-	-	-	-	-	-
公共及社區下水 道系統	786	-	-	-	-	-	-	-	-	-	-	-	-

資料來源：本局公務統計報表1134-12-01

備註：1. 本報表自107年度起從季報更改為年報。

2. 106年度以前「排放許可(文件)核發情形」項目於107年度起改為「排放許可證(文件)及貯留許可證(文件)核發情形」。

3. 「查核數」、「水樣檢驗結果」及「處罰件數」項目自107年度起刪除。

表4-2 污水下水道系統污染源管理情形(續)

年別 及類別	處 罰 件 數					排放許可證(文件)及貯留許可證 (文件)核發情形			廢(污)水處理專責單位或人 員設置情形		
	行政處分					應申請系 統數 (1)	已核發系統 數 (2)	核發率 ((2)/(1) *100)	應設置 系統數 (3)	已設置 系統數 (4)	設置率 ((4)/(3) *100)
	按處分情形分										
	罰鍰(含 按日連續 處罰按次 處罰)	命停止作 為貯存停 工或停業	勒令 歇業	廢止注 入或排 放許可 證(文 件)	其他						
民國103年	11	-	-	-	-	1,047	896	85.58	72	65	90.28
民國104年	6	-	-	-	-	1,004	861	85.76	73	71	97.26
民國105年	5	-	-	-	-	925	734	79.35	68	67	98.53
民國106年	23	-	-	-	-	862	728	84.45	53	53	100.00
<b>民國107年</b>	-	-	-	-	-	<b>789</b>	<b>688</b>	<b>87.20</b>	<b>65</b>	<b>52</b>	<b>80.00</b>
總 計	-	-	-	-	-	789	688	87.20	65	52	80.00
工業區專用污水 下水道系統	-	-	-	-	-	3	3	100.00	3	3	100.00
公共及社區下水 道系統	-	-	-	-	-	786	685	87.15	62	49	79.03

# 伍、廢棄物管理 統計類

## 伍、廢棄物管理統計類

### 一、新北市資源回收成果統計

本市資源回收成果於民國 103 年 476,905,265 公斤；民國 104 年 466,062,648 公斤；民國 105 年 523,412,539 公斤；民國 106 年 606,676,677 公斤；民國 107 年 760,184,627 公斤，較前一年增加 25.3%。民國 107 年資源回收以紙類 380,337,405 公斤居冠，佔 50%，其他金屬製品 99,711,233 公斤，佔 13.1% 居次，第三為鐵容器 67,395,636 公斤，佔 8.9%。

### 二、廢機動車輛認定及移置統計

廢機動車輛認定及移置統計分汽車及機車兩部分，民國 103 年底廢機動車輛之認定數中，汽車為 1,041 輛，機車為 22,527 輛；民國 104 年底廢機動車輛之認定數中，汽車為 1,031 輛，機車為 18,331 輛；民國 105 年底廢機動車輛之認定數中，汽車為 1,028 輛，機車為 10,848 輛；民國 106 年底廢機動車輛之認定數中，汽車為 763 輛，機車為 13,092 輛；民國 107 年底廢機動車輛之認定數中，汽車為 449 輛，機車為 11,705 輛，另查（通）報數比 106 年少 1,701 輛，其中汽車減少 314 輛，機車減少 1,387 輛。

### 三、新北市垃圾回收清除車輛

本市垃圾回收清除車輛類別包含有子母式垃圾車、密封式垃圾車、框式垃圾車、水肥車、清溝(溝泥)車及掃(洗)街車。

本市垃圾回收清除車輛總量，民國 103 年 2,440 輛；民國 104 年 2,149 輛；

民國 105 年 2,121 輛；民國 106 年 2,078 輛；民國 107 年 2,118 輛，其中以框式垃圾車 1,140 輛最多，佔 53.8%，其次為密封式垃圾車 828 輛，佔 39.1%。



表5-1 新北市資源回收成果統計

單位:公斤

年(月)別及回收單位別	總計	紙類	紙容器	鋁箔包	鋁容器	鐵容器	其他金屬製品	塑膠容器	包裝用發泡塑膠	其他塑膠製品	輪胎
民國103年	476,905,265	224,959,413	19,883,787	11,858,517	16,204,095	44,846,907	54,924,616	48,021,963	1,092,936	105年 新增項目	2,539,967
民國104年	466,062,648	218,232,901	21,610,785	8,473,116	12,653,013	45,728,833	53,698,093	46,513,777	911,645		2,217,625
民國105年	523,412,539	256,317,455	22,000,176	8,498,638	11,225,436	50,715,840	56,106,446	48,925,561	2,280,770	10,388,486	2,523,652
民國106年	606,676,677	281,784,970	27,571,877	11,596,281	21,356,871	56,280,399	66,029,864	50,086,865	1,458,567	17,805,140	4,203,598
<b>民國107年</b>	<b>760,184,627</b>	<b>380,337,405</b>	<b>28,193,302</b>	<b>12,005,917</b>	<b>16,655,937</b>	<b>67,395,636</b>	<b>99,711,233</b>	<b>58,864,176</b>	<b>1,392,637</b>	<b>18,855,246</b>	<b>3,212,160</b>
清潔隊合計	97,894,049	29,045,013	6,428,456	3,161,680	304,262	3,669,059	2,636,921	8,040,699	678,987	5,488,015	2,857,230
社區合計	243,552,367	118,451,414	10,111,527	3,453,138	8,891,216	29,369,604	30,133,142	20,850,220	227,651	5,701,658	206,494
學校合計	1,411,524	933,342	131,491	54,684	7,008	63,551	24,048	94,178	2,177	39,938	72
機關團體合計	417,326,688	231,907,636	11,521,828	5,336,415	7,453,452	34,293,422	66,917,122	29,879,079	483,822	7,625,635	148,364
1月											
總計	40,909,095	17,692,226	2,252,515	1,184,210	1,126,176	3,911,169	5,128,960	3,263,019	75,392	1,302,891	273,512
清潔隊	9,120,159	2,537,786	608,229	533,966	25,219	364,003	203,020	527,457	59,931	615,935	256,450
社區	16,471,203	7,971,079	753,711	248,384	671,318	2,494,696	2,162,895	1,142,764	12,261	407,909	2,071
學校	161,700	115,206	12,965	5,988	632	7,180	2,378	8,956	83	2,989	-
機關團體	15,156,034	7,068,154	877,610	395,872	429,007	1,045,289	2,760,667	1,583,842	3,117	276,058	14,991
2月											
總計	40,569,695	18,050,522	2,264,422	1,211,673	1,140,129	3,637,648	4,953,402	3,194,093	73,915	1,177,284	232,232
清潔隊	8,784,304	2,461,899	640,033	560,544	26,143	322,979	198,141	440,857	59,040	628,911	216,600
社區	16,445,580	8,362,767	742,459	246,547	673,604	2,275,010	2,028,996	1,141,213	12,725	337,665	4,538
學校	76,892	46,633	9,942	2,477	314	4,922	2,024	3,636	68	2,492	-
機關團體	15,262,920	7,179,223	871,988	402,105	440,068	1,034,738	2,724,240	1,608,387	2,082	208,216	11,094
3月											
總計	51,052,064	23,102,073	2,243,598	1,077,343	1,400,511	4,330,087	6,177,893	4,295,485	103,643	1,258,073	443,478
清潔隊	8,314,922	2,533,109	367,458	212,676	30,657	323,945	203,768	534,829	63,577	557,932	316,850
社區	24,174,407	11,921,594	1,025,154	372,706	824,590	2,629,742	3,164,971	1,757,571	37,332	461,047	117,124
學校	120,467	78,921	11,565	5,833	322	5,124	2,112	6,772	163	3,381	-
機關團體	18,442,268	8,568,449	839,421	486,129	544,943	1,371,276	2,807,042	1,996,313	2,571	235,713	9,504
4月											
總計	43,707,455	20,577,156	2,012,876	807,150	1,341,025	4,022,074	5,427,936	3,808,428	77,368	996,187	246,054
清潔隊	7,217,430	2,361,673	281,574	111,874	21,658	256,452	243,343	620,833	52,503	383,359	191,490
社區	19,136,640	9,596,414	829,972	289,732	744,256	2,380,714	2,426,054	1,399,808	20,220	411,575	43,027
學校	119,531	73,711	12,325	6,042	565	5,278	2,341	10,240	82	3,146	-
機關團體	17,233,853	8,545,359	889,005	399,502	574,546	1,379,631	2,756,199	1,777,548	4,563	198,107	11,537

資料來源：本局公務統計報表1135-01-02

附註1：尾數採四捨五入計列，故細數加總與總計之數字未必一致。

附註2：「食用油」為103年11月新增之項目，故該項目103年總計數字較小。

附註3：107年度起欄位名原「廢紙類」、「廢紙容器/廢紙餐具」、「廢鋁箔包」、「廢包裝用發泡塑膠」、「廢輪胎」、「廢玻璃容器」、「廢照明光源(含燈泡、燈管)」、「廢乾電池」、「廢鉛蓄電池」、「廢家電(電冰箱、冷暖氣機、洗衣機、電視、電風扇)」、「廢光碟片」及「農藥廢容器及特殊環境用藥廢容器」更改為「紙類」、「紙容器」、「鋁箔包」、「包裝用發泡塑膠」、「輪胎」、「玻璃容器」、「照明光源」、「乾電池」、「鉛蓄電池」、「家電」、「光碟片」及「農藥廢容器及特殊環境用藥廢容器」。

表5-1 新北市資源回收成果統計(續1)

單位:公斤

年(月)別及回收單位別	玻璃容器	其他玻璃製品	照明光源	乾電池	鉛蓄電池	家電	資訊物品	光碟片	行動電話(含充電器)	農藥廢容器及特殊環境用藥容器	舊衣類	食用油	其他
民國103年	28,646,805	105年	932,680	527,594	490,908	3,318,365	1,133,260	185,233	34,073	166,514	5,978,752	35,020	11,123,862
民國104年	28,654,804	新增項目	784,739	422,505	524,711	3,105,164	1,300,198	179,707	49,730	63,583	6,077,093	232,323	14,628,305
民國105年	29,560,748	780,171	597,469	487,830	556,115	3,563,500	1,091,762	213,823	62,678	8,602	7,880,096	210,742	9,416,544
民國106年	34,193,070	663,923	694,311	697,126	1,997,058	4,810,506	1,017,326	186,151	66,487	95,075	13,183,886	236,480	10,660,848
<b>民國107年</b>	<b>34,986,892</b>	<b>292,286</b>	<b>726,645</b>	<b>822,779</b>	<b>2,645,231</b>	<b>8,845,924</b>	<b>1,523,251</b>	<b>265,237</b>	<b>76,594</b>	<b>9,873</b>	<b>13,254,401</b>	<b>132,400</b>	<b>9,979,466</b>
清潔隊合計	22,980,830	217,419	363,453	79,228	23,464	1,090,554	204,620	66,400	8,400	3,509	2,725,698	50,425	7,769,727
社區合計	8,379,597	45,194	286,436	227,377	190,587	2,938,747	809,545	97,696	58,581	4,995	2,097,437	34,007	986,103
學校合計	29,372	213	1,819	7,802	194	7,723	6,619	1,872	3	36	1,055	1,286	3,042
機關團體合計	3,597,093	29,461	74,938	508,371	2,430,987	4,808,900	502,467	99,268	9,609	1,333	8,430,211	46,682	1,220,593
1月													
總計	2,686,639	5,336	53,506	50,309	41,569	397,223	77,154	14,625	4,919	293	741,245	12,970	613,238
清潔隊	2,254,440	1,900	38,744	9,238	2,997	151,289	21,829	6,378	837	-	307,611	6,700	586,200
社區	229,160	127	11,373	13,064	12,507	187,435	43,698	5,098	3,589	175	87,833	105	9,953
學校	2,444	10	195	532	-	312	366	218	-	-	40	102	1,104
機關團體	200,596	3,299	3,194	27,475	26,065	58,187	11,262	2,931	493	118	345,761	6,063	15,981
2月													
總計	2,478,069	1,950	55,938	46,536	83,037	381,701	83,557	32,402	5,024	122	687,500	7,199	771,342
清潔隊	2,042,691	1,370	40,567	10,171	2,037	112,556	23,154	7,371	898	-	245,342	1,750	741,250
社區	242,551	44	11,599	10,011	12,591	202,179	45,889	5,743	3,805	4	76,600	144	8,897
學校	2,188	-	117	196	6	669	865	55	-	10	43	-	235
機關團體	190,640	536	3,656	26,158	68,403	66,297	13,649	19,234	321	108	365,515	5,305	20,959
3月													
總計	3,453,119	19,776	62,919	72,245	110,386	459,841	103,156	33,549	10,258	6,732	1,041,957	37,615	1,208,327
清潔隊	2,142,659	2,191	36,085	7,210	3,013	98,746	17,958	6,445	837	3,509	246,422	7,315	597,732
社區	897,168	17,036	23,516	23,654	38,234	296,264	72,274	12,685	8,705	3,092	175,230	24,071	270,648
學校	2,467	42	131	564	15	931	1,795	121	-	26	42	119	21
機關團體	410,824	507	3,187	40,817	69,124	63,900	11,129	14,298	716	105	620,263	6,110	339,926
4月													
總計	2,419,311	7,815	47,851	40,463	47,018	387,321	77,524	19,745	6,003	1,346	692,933	16,978	626,894
清潔隊	1,793,195	1,330	27,320	4,387	1,160	77,826	13,186	3,898	397	-	253,454	4,740	511,781
社區	438,213	6,049	15,706	14,096	20,354	226,784	51,705	7,512	4,782	1,036	104,874	8,094	95,665
學校	2,599	-	91	502	16	740	276	198	-	-	40	194	1,146
機關團體	185,304	436	4,736	21,478	25,488	81,971	12,357	8,138	824	310.00	334,565	3,950	18,302

表5-1 新北市資源回收成果統計(續2)

單位:公斤

年(月)別及回收單位別	總計	紙類	紙容器	鋁箔包	鋁容器	鐵容器	其他金屬製品	塑膠容器	包裝用發泡塑膠	其他塑膠製品	輪胎
5月											
總計	42,057,733	19,362,135	1,914,674	783,068	1,143,773	3,767,117	5,269,459	3,736,291	78,548	932,648	262,452
清潔隊	7,953,673	2,675,055	300,079	131,085	26,519	294,153	172,477	811,677	60,011	265,260	245,240
社區	17,104,608	8,490,690	728,880	236,551	691,647	2,354,438	2,344,151	1,194,480	11,107	395,784	6,671
學校	137,351	90,762	11,291	6,768	590	5,809	1,306	11,021	95	2,757	-
機關團體	16,862,102	8,105,628	874,424	408,664	425,017	1,112,716	2,751,525	1,719,113	7,336	268,848	10,541
6月											
總計	42,882,598	19,561,922	2,208,128	932,605	1,205,397	3,865,079	5,281,407	3,942,953	81,440	1,332,025	202,585
清潔隊	7,828,615	2,572,877	430,616	182,298	23,983	288,071	168,979	598,086	57,662	547,678	186,600
社區	17,649,389	8,565,389	790,862	252,911	719,483	2,394,890	2,340,080	1,286,219	18,953	431,780	5,319
學校	202,612	154,910	11,866	6,959	625	6,098	1,513	11,899	73	3,509	-
機關團體	17,201,982	8,268,746	974,784	490,437	461,306	1,176,020	2,770,836	2,046,750	4,752	349,058	10,666
7月											
總計	81,579,716	44,481,057	2,629,429	918,107	2,176,838	6,350,806	9,104,597	5,772,253	305,644	1,514,296	258,056
清潔隊	8,542,183	2,307,337	867,912	186,227	25,463	318,249	183,806	649,025	53,549	604,399	246,790
社區	17,636,913	8,641,000	723,866	243,045	691,687	1,848,354	3,033,946	1,253,600	12,077	455,977	5,404
學校	72,055	46,810	9,451	1,570	650	3,852	650	3,796	81	2,199	70
機關團體	55,328,565	33,485,910	1,028,200	487,265	1,459,038	4,180,351	5,886,195	3,865,832	239,937	451,721	5,792
8月											
總計	107,661,220	62,828,166	2,229,099	1,020,349	1,369,956	7,178,965	15,619,575	5,688,108	91,465	4,339,510	279,671
清潔隊	8,285,601	2,390,212	597,559	212,777	26,658	323,515	198,504	935,318	53,582	319,313	271,370
社區	19,415,525	9,565,213	728,663	248,117	737,732	2,529,671	2,546,082	1,551,427	15,359	493,861	4,032
學校	89,490	56,846	9,387	1,424	599	8,371	1,267	3,949	72	2,875	-
機關團體	79,870,603	50,815,894	893,490	558,030	604,967	4,317,408	12,873,722	3,197,415	22,453	3,523,461	4,269

表5-1 新北市資源回收成果統計(續3)

單位:公斤

年(月)別及回收單位別	玻璃容器	其他玻璃製品	照明光源	乾電池	鉛蓄電池	家電	資訊物品	光碟片	行動電話(含充電器)	農藥廢容器及特殊環境用藥容器	舊衣類	食用油	其他
5月													
總計	2,359,893	22,608	43,497	44,917	42,467	397,753	71,555	13,067	4,649	36	1,104,918	9,304	692,906
清潔隊	1,959,505	1,400	28,988	6,610	1,983	83,681	17,104	5,281	744	-	279,898	3,160	583,764
社區	243,606	149	11,770	10,362	13,168	224,595	41,540	5,419	3,494	6	87,108	157	8,836
學校	2,363	101	190	2,162	48	846	749	196	-	-	40	210	47
機關團體	154,420	20,958	2,550	25,783	27,268	88,631	12,162	2,171	411	30	737,872	5,777	100,259
6月													
總計	2,183,012	26,527	38,255	38,675	46,333	410,901	70,189	12,805	4,770	64	739,058	12,937	685,533
清潔隊	1,737,144	23,111	25,110	5,648	1,194	91,422	16,423	5,226	601	-	208,939	7,350	649,598
社區	261,716	3,035	11,240	10,394	14,349	251,221	43,704	5,587	3,639	5	228,067	191	10,357
學校	2,622	55	112	611	-	644	241	161	-	-	365	188	162
機關團體	181,530	326	1,793	22,022	30,790	67,613	9,822	1,831	530	59	301,687	5,208	25,416
7月													
總計	2,602,530	55,099	49,674	166,496	294,833	3,271,130	185,189	41,588	8,785	288	625,066	7,807	760,149
清潔隊	1,998,975	54,707	22,708	5,870	1,759	83,555	15,344	4,810	645	-	205,365	5,990	699,699
社區	280,215	84	14,273	10,274	14,331	242,741	47,053	6,049	3,748	5	94,456	367	14,361
學校	2,026	-	130	165	-	379	96	81	1	-	40	-	8
機關團體	321,314	309	12,564	150,187	278,743	2,944,455	122,696	30,648	4,391	283	325,205	1,450	46,081
8月													
總計	3,010,577	34,177	67,357	81,344	773,377	1,052,203	131,137	23,522	4,953	103	794,449	10,937	1,032,219
清潔隊	1,899,770	30,902	24,635	4,321	1,121	87,526	15,770	5,387	622	-	181,014	3,960	701,765
社區	479,589	2,929	16,649	13,636	12,361	242,897	53,530	6,580	3,634	3	132,498	297	30,765
學校	2,138	-	110	76	-	813	1,324	99	-	-	48	-	92
機關團體	629,080	346	25,963	63,311	759,895	720,967	60,512	11,456	697	100	480,889	6,680	299,597

表5-1 新北市資源回收成果統計(續4)

單位:公斤

年(月)別及回收單位別	總計	紙類	紙容器	鋁箔包	鋁容器	鐵容器	其他金屬製品	塑膠容器	包裝用發泡塑膠	其他塑膠製品	輪胎
9月											
總計	41,629,614	18,023,202	2,178,853	889,514	1,243,884	3,909,673	5,934,896	3,935,323	64,192	1,041,954	230,665
清潔隊	7,982,181	2,430,214	596,316	209,398	23,738	282,592	372,499	844,655	49,942	294,154	220,370
社區	18,504,206	8,997,557	698,588	231,163	718,096	2,507,989	2,495,578	1,472,723	10,225	506,023	4,631
學校	135,062	94,132	10,639	3,875	616	4,161	4,099	6,593	1,075	5,296	-
機關團體	15,008,166	6,501,299	873,310	445,078	501,434	1,114,931	3,062,720	1,611,352	2,950	236,480	5,664
10月											
總計	65,245,008	27,653,265	2,710,682	1,361,396	1,365,023	4,592,383	6,349,853	7,271,122	114,036	1,583,034	276,647
清潔隊	8,310,645	2,229,809	606,128	416,045	26,246	325,290	202,616	852,345	55,741	354,116	266,580
社區	31,860,610	14,580,332	1,250,463	466,843	871,213	2,881,685	2,834,200	4,160,714	37,085	655,691	4,960
學校	98,296	57,915	11,191	4,843	499	3,721	2,591	8,514	95	4,668	-
機關團體	24,975,457	10,785,209	842,900	473,665	467,065	1,381,687	3,310,447	2,249,549	21,116	568,560	5,107
11月											
總計	52,217,680	24,035,387	2,460,314	945,123	1,271,320	4,101,322	5,467,278	5,847,193	252,909	1,154,707	231,887
清潔隊	7,657,929	2,147,947	535,357	194,951	23,214	280,474	321,090	735,993	56,636	320,689	220,550
社區	26,872,707	12,669,201	1,059,452	366,858	809,198	2,721,479	2,545,695	3,104,160	27,933	626,267	6,109
學校	98,688	58,514	10,314	4,713	678	3,723	2,417	9,486	146	3,264	-
機關團體	17,588,356	9,159,726	855,191	378,602	438,230	1,095,646	2,598,076	1,997,554	168,194	204,487	5,228
12月											
總計	150,672,749	84,970,293	3,088,713	875,379	1,871,905	17,729,314	24,995,977	8,109,907	74,086	2,222,637	274,921
清潔隊	7,896,407	2,397,097	597,195	209,839	24,764	289,336	168,678	489,624	56,816	596,269	218,340
社區	18,280,578	9,090,177	779,457	250,282	738,393	2,350,936	2,210,495	1,385,543	12,374	518,079	2,608
學校	99,381	58,981	10,555	4,192	919	5,312	1,351	9,316	144	3,363	2
機關團體	124,396,384	73,424,039	1,701,506	411,066	1,107,830	15,083,730	22,615,453	6,225,424	4,752	1,104,927	53,971

表5-1 新北市資源回收成果統計(續5完)

單位:公斤

年(月)別及回收單位別	玻璃容器	其他玻璃製品	照明光源	乾電池	鉛蓄電池	家電	資訊物品	光碟片	行動電話(含充電器)	農藥廢容器及特殊環境用藥容器	舊衣類	食用油	其他
9月													
總計	2,282,524	25,016	46,803	41,445	39,003	416,634	70,484	14,078	4,304	63	557,373	4,669	675,064
清潔隊	1,704,643	23,216	30,674	7,255	2,129	68,051	13,469	5,658	767	-	158,409	2,690	641,342
社區	406,459	1,744	13,569	13,230	12,708	253,743	46,037	5,783	3,358	3	95,003	306	9,691
學校	2,453	-	222	455	17	649	130	335	-	-	150	139	26
機關團體	168,969	56	2,338	20,506	24,149	94,191	10,847	2,302	179	60	303,811	1,534	24,005
10月													
總計	5,064,600	32,113	114,265	79,408	48,101	454,582	207,858	24,833	10,742	644	4,632,429	5,561	1,292,428
清潔隊	1,876,642	28,201	27,913	5,217	970	86,255	17,647	4,155	551	-	209,787	3,790	714,602
社區	2,629,489	1,846	83,577	54,531	15,002	274,434	178,625	18,817	10,030	594	537,556	43	312,881
學校	2,597	-	53	321	92	581	247	62	2	-	109	97	98
機關團體	555,872	2,066	2,723	19,340	32,037	93,313	11,339	1,799	159	50	3,884,977	1,631	264,847
11月													
總計	3,848,865	36,835	93,412	66,704	44,229	400,328	146,501	19,926	8,180	112	909,529	4,731	870,889
清潔隊	1,815,149	26,016	32,712	6,042	3,169	69,390	15,950	5,306	663	-	199,860	2,980	643,792
社區	1,851,102	10,533	58,066	39,522	14,517	253,977	119,148	12,498	6,819	2	367,205	107	202,859
學校	2,661	-	394	1,190	-	635	116	168	-	-	66	102	102
機關團體	179,953	286	2,240	19,950	26,544	76,326	11,288	1,954	698	110	342,398	1,542	24,136
12月													
總計	2,597,755	25,034	53,169	94,236	1,074,880	816,308	298,945	15,095	4,009	69	727,946	1,693	750,478
清潔隊	1,756,017	23,075	28,000	7,259	1,932	80,257	16,787	6,485	838	-	229,597	-	698,203
社區	420,332	1,618	15,100	14,603	10,466	282,477	66,342	5,927	2,979	69	111,007	125	11,191
學校	2,814	5	74	1,028	-	524	414	177	-	-	72	136	1
機關團體	418,591	336	9,996	71,345	1,062,482	453,050	215,403	2,507	192	-	387,270	1,432	41,084

表5-2 廢機動車輛認定及移置統計

單位:輛、%

年(月)別	汽 車											
	查(通) 報數	現場 查核數	張貼 通知數	完 成 移 置 數				清理期限 內執行， 惟無法完 成移置	超過清理 期限執行 ，惟無法 完成移置	清理期限 內移置率 (%)	總移置率 (%)	本月底 貯存數
				合 計	清 理 期 限 內	超 過 清 理 期 限						
非本月 張貼	本 月 張 貼											
民國103年	1,041	886	592	270	6	91	173	8	405	1.0%	39.5%	935
民國104年	1,031	697	396	141	15	19	107	1	273	3.8%	34.0%	552
民國105年	1,028	584	373	169	5	145	19	2	305	1.3%	33.0%	486
民國106年	763	501	375	189	4	173	12	0	359	1.1%	34.5%	338
<b>民國107年</b>	<b>449</b>	<b>399</b>	<b>286</b>	<b>132</b>	<b>10</b>	<b>104</b>	<b>18</b>	<b>15</b>	<b>243</b>	<b>3.7%</b>	<b>33.8%</b>	<b>225</b>
1月	50	35	21	17	-	12	5	-	16	0.0%	51.5%	28
2月	19	14	8	9	-	9	-	-	8	0.0%	52.9%	25
3月	80	69	41	13	3	5	5	-	33	7.3%	28.3%	21
4月	39	31	24	19	4	15	-	3	17	19.0%	48.7%	25
5月	24	13	4	4	-	4	-	-	4	0.0%	50.0%	8
6月	31	31	20	2	-	1	1	2	17	0.0%	9.5%	6
7月	32	32	26	2	-	1	1	-	25	0.0%	7.4%	6
8月	33	33	18	19	1	18	-	-	17	5.6%	52.8%	21
9月	17	17	10	12	-	12	-	1	9	0.0%	54.5%	31
10月	36	36	50	4	-	3	1	7	42	0.0%	7.5%	15
11月	49	49	31	7	1	5	1	2	27	3.4%	19.4%	10
12月	39	39	33	24	1	19	4	-	28	3.0%	46.2%	29

資料來源：本局公務統計報表1135-01-04

表5-2 廢機動車輛認定及移置統計(續)

單位:輛、%

年(月)別	機							車				
	查(通) 報數	現場 查核數	張貼 通知數	完 成 移 置 數				清理期限 內執行， 惟無法完 成移置	超過清理 期限執行 ，惟無法 完成移置	清理期 限內移 置率(%)	總移置 率(%)	本月底 貯存數
				合 計	清 理 期 限 內	超 過 清 理 期 限						
非本月 張貼	本 月 張 貼											
民國103年	22,527	22,370	18,982	12,354	314	3,934	8,106	161	10,401	1.7%	53.9%	43,094
民國104年	18,331	17,854	11,917	7,311	889	412	6,010	413	4,605	7.7%	59.3%	24,956
民國105年	10,848	10,164	8,185	3,878	11	3,587	280	5	7,889	0.1%	32.9%	10,799
民國106年	13,092	12,465	10,716	6,907	58	6,532	317	13	10,328	0.5%	40.1%	13,244
<b>民國107年</b>	<b>11,705</b>	<b>11,544</b>	<b>10,186</b>	<b>6,084</b>	<b>82</b>	<b>5,662</b>	<b>340</b>	<b>54</b>	<b>9,710</b>	<b>0.8%</b>	<b>38.4%</b>	<b>12,149</b>
1月	1,393	1,352	1,210	538	17	469	52	1	1,140	1.4%	32.0%	1,337
2月	660	648	558	311	-	311	-	-	558	0.0%	35.8%	849
3月	1,282	1,237	1,097	844	2	699	143	-	952	0.2%	47.0%	1,225
4月	801	768	653	172	26	143	3	-	624	4.0%	21.6%	764
5月	207	177	141	78	6	69	3	7	125	4.5%	37.1%	130
6月	210	210	132	119	11	106	2	1	118	8.4%	50.0%	226
7月	788	788	659	110	5	102	3	5	646	0.8%	14.5%	336
8月	1,032	1,032	925	593	4	570	19	7	895	0.4%	39.7%	929
9月	1,313	1,313	1,180	550	3	539	8	4	1,165	0.3%	32.0%	1,472
10月	1,268	1,268	1,090	994	4	979	11	1	1,074	0.4%	48.0%	1,370
11月	1,436	1,436	1,308	877	1	813	63	28	1,216	0.1%	41.3%	1,620
12月	1,315	1,315	1,233	898	3	862	33	-	1,197	0.2%	42.9%	1,891



表5-3 新北市垃圾回收清除車輛

單位：輛

年別及區別	合計	垃圾 母車	密封 壓縮車	密封 轉運車	密封車	普通 卡車	機動車	溝泥車	掃街車	噴射沖溝 吸泥車
民國102年上半年	2,371	41	765	52	16	39	89	21	38	21
民國102年下半年	2,451	26	779	59	19	41	84	21	37	22
民國103年上半年	2,420	25	749	64	9	39	72	20	37	23
民國103年下半年	2,440	32	747	56	5	32	75	22	36	22

資料來源：本局公務統計報表1135-01-05

表5-3 新北市垃圾回收清除車輛(續1)

單位:輛

年別及區別	資源回收車	手拉車及小型搬運車	灑水洗街車	消毒車	壓實機	挖土機	推土機	鏟土機(車)	推挖兩用機	其他
民國102年上半年	779	60	29	23	2	34	14	105	2	241
民國102年下半年	843	66	29	24	2	36	10	115	2	236
民國103年上半年	871	72	28	27	2	37	13	106	2	224
民國103年下半年	906	29	25	27	2	39	17	106	2	260

表5-3 新北市垃圾回收清除車輛 (續2完)

單位:輛

年別及 區別	合計	子母式	密封式	框式	水肥車	清溝(溝泥)車	掃(洗)街車
民國104年上半年	2,069	20	798	1,124	22	43	62
民國104年下半年	2,149	19	829	1,184	22	35	60
民國105年上半年	2,104	18	807	1,160	21	36	62
民國105年下半年	2,121	16	809	1,175	20	41	60
民國106年上半年	2,073	16	810	1,110	18	43	76
民國106年下半年	2,078	14	812	1,116	18	44	74
民國107年上半年	2,086	14	815	1,116	18	45	78
<b>民國107年下半年</b>	<b>2,118</b>	<b>14</b>	<b>828</b>	<b>1,140</b>	<b>19</b>	<b>45</b>	<b>72</b>
環保局	12	-	-	12	-	-	-
板橋區	231	5	112	105	-	3	6
三重區	159	-	79	70	2	2	6
永和區	124	2	48	69	1	2	2
中和區	197	3	75	114	-	3	2
新莊區	139	-	54	71	2	3	9
新店區	165	2	54	99	1	3	6
土城區	121	-	40	74	1	3	3
樹林區	82	-	30	45	1	1	5
鶯歌區	64	-	23	34	1	3	3
三峽區	54	1	26	22	2	1	2
淡水區	90	-	41	41	1	2	5
汐止區	88	-	40	40	2	3	3
瑞芳區	41	-	20	20	-	1	-
蘆洲區	91	-	25	58	2	3	3
五股區	77	-	22	50	1	1	3
泰山區	57	1	26	25	-	2	3
林口區	54	-	22	27	1	2	2
深坑區	25	-	7	17	-	1	-
石碇區	17	-	5	11	-	-	1
坪林區	22	-	6	16	-	-	-
三芝區	31	-	14	15	1	1	-
石門區	25	-	6	17	-	-	2
八里區	32	-	12	15	-	1	4
平溪區	18	-	5	12	-	-	1
雙溪區	18	-	6	10	-	2	-
貢寮區	21	-	8	13	-	-	-
金山區	27	-	9	17	-	1	-
萬里區	24	-	8	14	-	1	1
烏來區	12	-	5	7	-	-	-

資料來源：本局公務統計報表1135-01-05 (104年6月修正報表格式)

# 陸、環境衛生及毒物 管理統計類

## 陸、環境衛生及毒物管理統計類

### 列管毒性化學物質查核取締結果

民國 103 年列管毒性化學物質登記列管家數約為 657 家；民國 104 年列管毒性化學物質登記列管家數約為 623 家；民國 105 年列管毒性化學物質登記列管家數為 601 家；民國 106 年列管毒性化學物質登記列管家數約為 553 家；民國 107 年列管毒性化學物質登記列管家數約為 554 家，已取得許可運作之業者查核及取締家次共 2,581 家次，其中以使用類之業者 1,167 家次為最多，佔 45.2%；未取得許可運作之業者查核及取締家次共 172 家次，其中以貯存類 67 家次最多，佔 39%。

表6-1 列管毒性化學物質查核取締結果

單位：家次

年(季)別	至本年(季) 登記列管家數	已取得許可運作之業者家次															
		總計		製造		輸入		販賣		使用		貯存		運送		廢棄	
		查核	取締	查核	取締	查核	取締	查核	取締	查核	取締	查核	取締	查核	取締	查核	取締
民國103年	657	2,592	14	25	-	95	1	103	-	1,172	11	1,172	2	25	-	-	-
民國104年	623	2,798	26	33	-	82	1	109	-	1,277	25	1,277	-	17	-	3	-
民國105年	601	2,639	16	29	-	89	6	101	3	1,194	5	1,194	-	26	1	6	1
民國106年	553	2,460	23	21	-	58	1	87	4	1,138	18	1,138	-	18	-	-	-
<b>民國107年</b>	<b>554</b>	<b>2,550</b>	<b>31</b>	<b>34</b>	<b>-</b>	<b>83</b>	<b>1</b>	<b>89</b>	<b>4</b>	<b>1,141</b>	<b>26</b>	<b>1,141</b>	<b>-</b>	<b>62</b>	<b>-</b>	<b>-</b>	<b>-</b>
第1季	560	587	3	5	-	15	-	29	2	267	1	267	-	4	-	-	-
第2季	551	640	5	9	-	21	1	17	-	291	4	291	-	11	-	-	-
第3季	551	634	10	15	-	22	-	18	-	279	10	279	-	21	-	-	-
第4季	554	689	13	5	-	25	-	25	2	304	11	304	-	26	-	-	-

資料來源：本局公務統計報表1136-04-01

表6-1 列管毒性化學物質查核取締結果(續)

單位：家次

年(季)別	未取得許可運作之業者家次															
	總計		製造		輸入		販賣		使用		貯存		運送		廢棄	
	查核	取締	查核	取締	查核	取締	查核	取締	查核	取締	查核	取締	查核	取締	查核	取締
民國103年	142	9	-	-	8	3	22	-	56	5	56	1	-	-	-	-
民國104年	173	11	2	1	14	1	21	2	68	5	68	2	-	-	-	-
民國105年	223	17	-	-	20	5	21	-	91	12	91	-	-	-	-	-
民國106年	185	23	-	-	23	9	13	-	74	9	75	5	-	-	-	-
民國107年	<b>164</b>	<b>8</b>	-	-	<b>21</b>	<b>5</b>	<b>15</b>	-	<b>64</b>	-	<b>64</b>	<b>3</b>	-	-	-	-
第1季	55	2	-	-	3	2	2	-	25	-	25	-	-	-	-	-
第2季	40	-	-	-	4	-	6	-	15	-	15	-	-	-	-	-
第3季	41	6	-	-	9	3	2	-	15	-	15	3	-	-	-	-
第4季	28	-	-	-	5	-	5	-	9	-	9	-	-	-	-	-

# 柒、公害陳情統計類



# 柒、公害陳情統計類

## 公害陳情統計類

本局受理公害陳情案件依公害類別分為空氣污染、異味污染物、噪音、水污染、廢棄物類、振動、環境衛生及其他等部分，並依陳情對象別分為機關團體學校醫院、軍事機關所屬單位、商業、工業、營建工程、交通工具、一般居民及其他等部分。

有關本局受理之公害陳情案件，民國 103 年計 61,348 件；民國 104 年計 60,484 件；民國 105 年共計 52,375 件；民國 106 年計 50,126 件；民國 107 年本局受理之公害陳情案件共計 54,099 件，較 106 年增加 3,973 件。在民國 107 年各公害類別中，以噪音件數最多，計 22,844 件，佔 42.2%，其次為異味污染物，計 16,546 件，佔 30.6%。若以陳情對象區分，最多者為其他，共 29,280 件，佔 54.1%；其次為工業，共 8,275 件，佔 15.3%。

表7-1 公害陳情案件受理統計

單位:件

年(月)別 及對象別	總計	空氣污染 (不含異味 污染物)	異味 污染物	噪音	水污染	廢棄物類 (環保局 受理)	振動	環境衛生 (環保局受 理)	其他	市所轄區公所			
										廢棄物		環境衛生	
										環保 局移 轉	其他	環保 局移 轉	其他
民國103年	61,348	2,037	16,051	26,660	1,295	697	187	14,192	229				
民國104年	60,484	2,086	17,256	24,538	1,711	931	166	13,473	323				
民國105年	52,375	1,520	15,426	22,837	1,372	1,072	70	9,748	330				
民國106年	50,126	1,503	16,022	21,137	1,378	944	73	8,841	228				
民國107年	<b>54,099</b>	<b>1,270</b>	<b>16,546</b>	<b>22,844</b>	<b>1,393</b>	<b>705</b>	<b>144</b>	<b>10,967</b>	<b>230</b>				
機關團體													
學校醫院	178	22	27	109	8	3	-	6	3				
軍事機關													
所屬單位	1	-	-	1	-	-	-	-	-				
商業	7,005	244	3,794	2,428	66	38	14	385	36				
工業	8,275	150	1,084	6,727	193	34	14	47	26				
營建工程	3,128	161	91	2,707	15	38	22	81	13				
交通工具	80	25	6	27	1	19	-	1	1				
一般居民	6,152	235	1,392	2,324	72	140	23	1,925	41				
其他	29,280	433	10,152	8,521	1,038	433	71	8,522	110				
1月 總計	3,816	131	1,268	1,759	86	58	16	479	19				
機關團體													
學校醫院	18	1	6	10	-	-	-	-	1				
軍事機關													
所屬單位	-	-	-	-	-	-	-	-	-				
商業	778	27	409	268	9	2	1	55	7				
工業	498	17	135	308	17	8	3	8	2				
營建工程	340	16	6	298	1	-	2	17	-				
交通工具	-	-	-	-	-	-	-	-	-				
一般居民	804	24	151	273	6	14	3	326	7				
其他	1,378	46	561	602	53	34	7	73	2				
2月 總計	2,734	57	874	1,272	109	31	10	372	9				
機關團體													
學校醫院	9	1	2	6	-	-	-	-	-				
軍事機關													
所屬單位	-	-	-	-	-	-	-	-	-				
商業	651	16	293	263	26	2	3	46	2				
工業	318	10	61	228	8	4	-	7	-				
營建工程	154	4	3	133	1	1	3	7	2				
交通工具	4	-	-	3	1	-	-	-	-				
一般居民	570	6	98	221	14	6	2	220	3				
其他	1,028	20	417	418	59	18	2	92	2				

資料來源:本局公務統計報表1137-01-01

表7-1 公害陳情案件受理統計(續1)

單位:件

年(月)別 及對象別	總計	空氣污染 (不含異味 污染物)	異味 污染物	噪音	水污染	廢棄物類 (環保局 受理)	振動	環境衛生 (環保局受 理)	其他	市所轄區公所			
										廢棄物		環境衛生	
										環保 局移 轉	其他	環保 局移 轉	其他
3月 總計	4,465	133	1,340	2,279	99	57	13	523	21				
機關團體 學校醫院 軍事機關 所屬單位	18	2	1	13	-	1	-	-	1				
商業	871	27	432	328	6	5	2	68	3				
工業	600	16	128	417	25	4	2	3	5				
營建工程	391	21	9	322	4	3	4	26	2				
交通工具	6	3	-	2	-	-	-	1	-				
一般居民	763	24	150	298	8	8	3	267	5				
其他	1,816	40	620	899	56	36	2	158	5				
4月 總計	4,826	152	1,401	2,395	106	55	14	690	13				
機關團體 學校醫院 軍事機關 所屬單位	24	1	5	16	-	-	-	2	-				
商業	759	27	382	295	2	4	2	42	5				
工業	1,123	27	89	985	11	3	5	2	1				
營建工程	472	25	5	424	-	5	4	7	2				
交通工具	14	2	2	7	-	3	-	-	-				
一般居民	525	33	144	207	4	10	3	122	2				
其他	1,909	37	774	461	89	30	-	515	3				
5月 總計	4,843	113	1,377	1,889	149	54	9	1,233	19				
機關團體 學校醫院 軍事機關 所屬單位	10	3	2	3	1	1	-	-	-				
商業	496	22	269	161	1	3	-	33	7				
工業	1,419	15	88	1,282	19	2	-	8	5				
營建工程	222	18	10	179	-	5	2	7	1				
交通工具	5	-	-	-	-	5	-	-	-				
一般居民	382	21	81	120	7	9	1	141	2				
其他	2,309	34	927	144	121	29	6	1,044	4				

表7-1 公害陳情案件受理統計(續2)

單位:件

年(月)別 及對象別	總計	空氣污染 (不含異味 污染物)	異味 污染物	噪音	水污染	廢棄物類 (環保局 受理)	振動	環境衛生 (環保局受 理)	其他	市所轄區公所			
										廢棄物		環境衛生	
										環保 局移 轉	其他	環保 局移 轉	其他
6月 總計	4,538	106	1,432	1,707	116	44	16	1,101	16				
機關團體 學校醫院 軍事機關 所屬單位	9	1	1	7	-	-	-	-	-				
商業	557	30	341	145	5	6	-	28	2				
工業	1,209	14	83	1,082	17	3	3	5	2				
營建工程	228	7	10	201	4	2	1	2	1				
交通工具	6	3	1	-	-	2	-	-	-				
一般居民	417	19	103	136	10	11	3	133	2				
其他	2,112	32	893	136	80	20	9	933	9				
7月 總計	4,599	127	1,468	1,545	103	63	1	1,274	18				
機關團體 學校醫院 軍事機關 所屬單位	8	3	-	5	-	-	-	-	-				
商業	477	21	310	117	2	2	-	25	-				
工業	773	16	68	661	21	-	-	4	3				
營建工程	169	20	5	138	-	4	1	1	-				
交通工具	8	5	-	1	-	2	-	-	-				
一般居民	376	15	77	134	4	10	-	133	3				
其他	2,788	47	1,008	489	76	45	-	1,111	12				
8月 總計	4,455	107	1,476	1,546	161	64	17	1,064	20				
機關團體 學校醫院 軍事機關 所屬單位	10	-	2	4	2	1	-	1	-				
商業	464	14	294	122	8	1	4	18	3				
工業	449	12	87	328	15	1	1	2	3				
營建工程	236	18	12	192	1	4	3	5	1				
交通工具	3	1	1	1	-	-	-	-	-				
一般居民	401	21	121	163	3	16	3	66	8				
其他	2,891	41	959	735	132	41	6	972	5				

表7-1 公害陳情案件受理統計(續3)

單位:件

年(月)別 及對象別	總計	空氣污染 (不含異味 污染物)	異味 污染物	噪音	水污染	廢棄物類 (環保局 受理)	振動	環境衛生 (環保局受 理)	其他	市所轄區公所			
										廢棄物		環境衛生	
										環保 局移 轉	其他	環保 局移 轉	其他
9月 總計	4,231	103	1,422	1,634	109	61	5	882	15				
機關團體 學校醫院 軍事機關 所屬單位	7	-	2	3	2	-	-	-	-				
商業	413	26	235	132	4	3	-	10	3				
工業	431	7	69	338	12	1	-	3	1				
營建工程	183	7	9	152	-	9	-	3	3				
交通工具	4	1	1	2	-	-	-	-	-				
一般居民	266	21	93	105	-	7	-	37	3				
其他	2,927	41	1,013	902	91	41	5	829	5				
10月 總計	4,167	98	1,521	1,778	79	67	5	606	13				
機關團體 學校醫院 軍事機關 所屬單位	25	3	5	14	1	-	-	1	1				
商業	696	11	412	208	1	5	-	56	3				
工業	330	14	143	137	26	5	-	2	3				
營建工程	227	6	10	198	3	2	1	6	1				
交通工具	21	9	-	10	-	2	-	-	-				
一般居民	1,191	33	252	388	12	30	4	469	3				
其他	1,677	22	699	823	36	23	-	72	2				
11月 總計	6,023	62	1,554	2,630	131	77	18	1,523	28				
機關團體 學校醫院 軍事機關 所屬單位	17	-	-	17	-	-	-	-	-				
商業	498	14	266	207	1	4	2	3	1				
工業	604	-	85	505	12	1	-	1	-				
營建工程	253	6	7	237	1	2	-	-	-				
交通工具	6	1	1	-	-	3	-	-	1				
一般居民	250	8	64	152	2	14	1	7	2				
其他	4,395	33	1,131	1,512	115	53	15	1,512	24				

表7-1 公害陳情案件受理統計(續4完)

單位:件

年(月)別 及對象別	總計	空氣污染 (不含異味 污染物)	異味 污染物	噪音	水污染	廢棄物類 (環保局 受理)	振動	環境衛生 (環保局受 理)	其他	市所轄區公所			
										廢棄物		環境衛生	
										環保 局移 轉	其他	環保 局移 轉	其他
12月 總計	5,402	81	1,413	2,410	145	74	20	1,220	39				
機關團體	23	7	1	11	2	-	-	2	-				
學校醫院	-	-	-	-	-	-	-	-	-				
軍事機關 所屬單位	-	-	-	-	-	-	-	-	-				
商業	345	9	151	182	1	1	-	1	-				
工業	521	2	48	456	10	2	-	2	1				
營建工程	253	13	5	233	-	1	1	-	-				
交通工具	3	-	-	1	-	2	-	-	-				
一般居民	207	10	58	127	2	5	-	4	1				
其他	4,050	40	1,150	1,400	130	63	19	1,211	37				

中華民國 107 年

**新北市政府環境保護局**  
**統計年報**