

中華民國 110 年

新北市政府環境保護局
統計年報

新北市政府環境保護局
New Taipei City Environmental Protection Department

中華民國 111 年 6 月編印

本頁空白

凡 例

- 一、本年報編製之目的，在於介紹本局多項施政成果之統計資料，並提供近年不斷積極努力維護本市環境保護之概況，俾供未來環境保護業務執行及改進之參考。
- 二、本年報所列資料來源，係根據本局各業務單位編報之公務統計報表加以彙編而成，其資料來源均分別註明於各表之表下，以利查考。
- 三、本期年報資料期間主要自 106 至 110 年，內容分 (1) 環保組織暨人力 (2) 環境影響評估 (3) 空氣品質保護 (4) 水質保護 (5) 廢棄物管理 (6) 環境衛生及毒物管理 (7) 公害陳情等 7 類統計，各類均分別擇重要項目予以提要分析，以供參考。
- 四、表內所列「年」係指全年動態數字(自 1 月 1 日至 12 月 31 日止)，「年底」係指 12 月底靜態數字。
- 五、本年報所列度量衡單位，一律採用公制，以資劃一，方便比較，其有特殊情形者，均分別予以註明。
- 六、本年報所用符號代表意義如下：
「-」無數值或數值無統計，「0」數值不及半單位。
- 七、表內兩數值比較增減%時，如為「-」除以「-」或「數值」除以「-」，均以「--」無意義表示；括號 () 內係為增減百(千)分點。

八、本期年報所載資料如有更新，均已修正，與前期數字不同時，以本期年報數字為準。

九、本年報承蒙本局各業務單位提供有關資料，始克編成，至感公誼，謹致謝忱，惟統計數字誤漏之處，在所難免，敬請不吝指正。

目 次

前言	1
壹、 環保組織暨人力	3
組織架構圖	4
業務簡介	5
表 1-1：新北市環保人員概況	9
貳、 環境影響評估統計類	11
表 2-1-1：環境影響評估案件－環境影響說明書	12
表 2-1-2：環境影響評估案件－環境影響評估報告書	13
參、 空氣品質保護統計類	14
表 3-1：機動車輛排放空氣污染物檢查告發情形	15
表 3-2：空氣污染稽查處分概況	15
肆、 水質保護統計類	16
表 4-1：事業廢水污染源管理情形	17
表 4-2：污水下水道系統污染源管理情形	18
伍、 廢棄物管理統計類	19
表 5-1：新北市資源回收成果統計	21
表 5-2：廢機動車輛認定及移置統計	27
表 5-3：新北市垃圾回收清除車輛	28

陸、 環境衛生及毒物管理統計類-----	29
表 6-1：列管毒性化學物質查核取締結果-----	30
柒、 公害陳情統計類-----	31
表 7-1：公害陳情案件受理統計-----	32

前 言

由於經濟快速成長，環境保護工作日趨複雜多元，除主管機構應妥善運用人力設備增進工作效率外，環境保護應由全民共同推展執行，方能確實提升生活環境品質。環保之宣導，旨在建立本市市民對環境保護觀念之認知與共識，擴大民眾參與環境保護，普及環保理念於社會各層面，並增進轄內工商廠場負責人士環境保護與經濟發展並重之觀念。

1970 年前，臺灣對於環保生態、公害等議題幾乎沒有防治對策。本市為臺灣人口最多的都市，位居大臺北都會區，各區發展迅速，查截至 110 年 12 月新北市人口 400 萬 8,113 人，人口聚集，但也因此產生相當多環境公害問題。

本局自成立以來，即掌理全市環境保護政策、計畫及執行等相關事宜，所有同仁均以提升本市之環境品質為己任，積極從事有關環境保護及各項取締管制之工作，主要業務包括：

- 一、 加強環境影響評估之審查及追蹤監督，以預防及減輕開發行為對環境造成之不良影響，達到保護環境之目的及提升民眾生活品質。
- 二、 執行空氣、水、土壤、海洋、噪音、毒性化學物質及廢棄物污染之防治與飲用水之管理，並處理民眾陳情案件之稽查取締及廠商輔導。
- 三、 定期檢測空氣與河川水質並研擬污染源管制與削減計畫以提升環境及生活品質。
- 四、 推廣資源回收及廚餘回收再利用、病媒防治，以達到垃圾減量、疾病預防及環境衛生維護等事項；並主管或督導區公所清除處理一般廢棄物。
- 五、 加強區域性垃圾處理場(廠)興建暨營運管理，以及舊垃圾場(腐植土)之封閉、改善、遷置、復育與綠美化工程，提供民眾運動休閒的新去處。
- 六、 舉辦講習、座談會、實地演練等方式，使民眾瞭解法規及熟悉申報流程與災害防治和救助。

然環境保護的工作更有賴全民體認「環境保護，由我做起」及保障後代子孫生活環境之責任，共同努力，發揮公德心及守法精神，共同打造乾淨美麗城市。

壹、環保組織暨人力

壹、環保組織暨人力

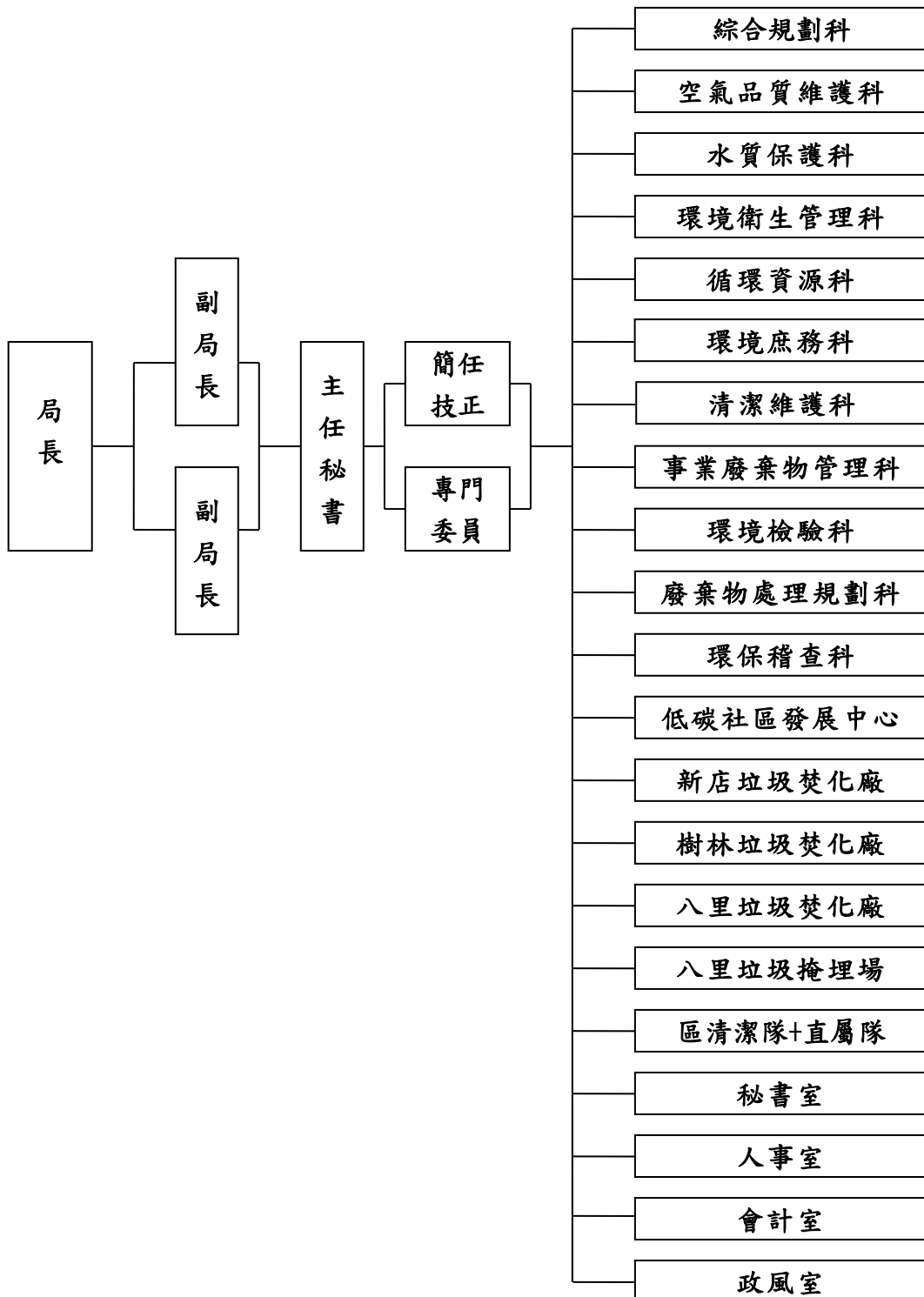
一、機關主要職掌

依據新北市政府組織自治條例第 6 條及新北市政府環境保護局組織規程規定，本局掌理資源回收、低碳生活、環境影響評估、空氣污染與噪音管制、水污染防治、事業廢棄物管理、環境檢測、公害稽查、毒性化學物質危害預防及環境永續發展等項。

二、內部分層業務

本局置局長 1 人，承市長之命綜理局務，並指揮、監督所屬員工；置副局長 2 人，襄助局長處理局務；其下設 11 科、1 中心、28 區清潔隊、1 直屬隊、4 室、3 廠、1 場。

組織架構圖



業務簡介

本局成立於民國 77 年 9 月 1 日，自原有衛生局體系成立臺北縣政府環境保護局，民國 99 年 12 月 25 日臺北縣升格為直轄市後，改名為新北市政府環境保護局。成立至今共歷任八位局長，分別為黃局長福田、莊局長育焜、高局長源平、陳局長嘉興、張局長子敬、陳局長長裕、鄧局長家基、劉局長和然，至現任程局長大維，在這九任局長任內，奠定本局發展之基礎，也開啟新北市環境保護之先鋒。

本局為推動本市生活環境為有城鄉特色的國際一流大都市，在組織上重大革新：

- 一、「低碳社區發展中心」：為全國首創、推動社區低碳化的機構，由交通、節能、再利用及環保知能等多方面來促成低能耗、低污染的永續生活圈。
- 二、提高民眾滿意度：將公害糾紛處理改隸秘書室，稽查與糾紛處理之權限由不同單位負責，可更保障市民權益，並進一步提高民眾滿意度。
- 三、廢棄物處理之規劃與營運督導：因應本市人口的快速成長，而廢棄物隨之遽增，前瞻性規劃廢棄物未來所需之處理容量及其營運督導。

本局成立至今，為辦理各項環保業務，進而改善環境品質，成立以下各科、中心、廠、場、室，以共同為本市的環保工作努力。

1. 綜合規劃科：永續發展、環境影響評估、工廠登記、環境教育、綠色消費、環保英雄、環保知識競賽、環保志工及資訊業務等事項。
2. 空氣品質維護科：空氣污染防治、噪音與振動之管制。

3. 水質保護科：水污染防治、飲用水管理、土壤及地下水污染整治、海洋污染防治等事項。
4. 環境衛生管理科：里環境認證推動、商家自主維護計畫、環保署環境考核相關業務、病媒孳生源清除及消毒、環境清潔維護、海岸線淨灘及推動認養、天然災害緊急應變及災後復原、公廁督導管理、檢舉達人案件處理等事項。
5. 循環資源科：幸福小站推動、源頭減量推動、強制分類、限用政策、各區隊轉運站管理、資源回收管理及變賣、廚餘清運處理及再利用、巨大垃圾再利用等事項。
6. 環境庶務科：各區隊勞動契約及工作規則訂定、各區隊車輛及物品汰換與管理、各區隊職業安全衛生及職業災害暨勞資爭議協調等事項、區隊勤務督導及查核、各區隊使用土地租賃。
7. 清潔維護科：環境清潔維護及巡查、家戶垃圾收集及清運、廢棄車輛管理、髒亂點清除維護、廣告物管理及停話作業、各區隊廳舍及廠場修繕與管理等事、垃圾處理費隨袋徵收作業。
8. 事業廢棄物管理科：事業廢棄物管理、環境用藥管理、毒性及關注化學物質管理等事項。
9. 環境檢驗科：河川水、事業廢水、飲用水暨廢棄物檢驗分析及環境品質監測等事項。

10. 廢棄物處理規劃科：廢棄物處理場廠規劃設置、營運督導、廢清基金管理運作、各區舊垃圾掩埋場監督管理、資源回收再生能源廠（場）設置等事項。
11. 環保稽查科：執行公害陳情、違反環境保護法規案件之稽查、告發、裁決、催繳、移送強制執行及行政救濟等事項。
12. 低碳社區發展中心：溫室氣體減量策略規劃、節能策略推展、循環社會規劃及推廣、環境知能推廣等事項。
13. 新店垃圾焚化廠：專責區域性垃圾處理業務、廢棄物焚化廠運轉、操作之監督及管理等事項。
14. 樹林垃圾焚化廠：專責區域性垃圾處理業務、廢棄物焚化廠運轉、操作之監督及管理等事項。
15. 八里垃圾焚化廠：專責區域性垃圾處理業務、廢棄物焚化廠運轉、操作之監督及管理等事項。
16. 八里垃圾掩埋場：專責區域性垃圾處理業務、廢棄物掩埋及飛灰處理之操作、維護及管理等事項。
17. 區清潔隊與直屬隊：辦理各轄區環境衛生垃圾清運、資源回收工作及特區、重大環境維護專案執行、各轉運站或資收廠（場）現場操作，巡查及舉發等環境衛生案件處理、綠色生活網實際操作維護等事項。
18. 秘書室：文書、檔案、印信、庶務、出納、採購、財產管理、事務管理、公害糾紛處理、法制、研考、為民服務及綜理本局新聞聯絡等事項。

19. 人事室：依法辦理人事管理事項。

20. 會計室：依法辦理歲計、會計及統計事項。

21. 政風室：依法辦理政風事項。

表1-1 新北市環保人員概況

單位:人

年別及項目別	環 境 保 護 局(包括衛生稽查大隊、修車廠)									
	總計	空氣污染防 制、噪音及 震動管制	水質保護	廢棄物管理	環衛、病媒 防治、毒化 物及環藥管 制	管制考核、 稽查督察及 糾紛處理	環境檢驗	綜合計畫、 研究發展、 監測及資訊	一般行政、 秘書、主 計、人事、 法務及政風	其他
民國106年上半年	465	23	26	43	46	149	15	40	123	-
民國106年下半年	485	22	23	40	48	171	15	38	128	-
民國107年上半年	490	23	22	33	39	191	15	40	127	-
民國107年下半年	438	23	23	37	57	189	14	17	78	-
民國108年上半年	513	25	25	37	60	184	15	35	132	-
民國108年下半年	521	24	24	37	63	191	15	37	130	-
民國109年上半年	521	23	23	36	60	184	15	38	142	-
民國109年下半年	579	24	23	38	61	229	15	44	145	-
民國110年上半年	552	20	20	35	57	219	15	43	143	-
民國110年下半年	561	23	20	41	56	224	15	39	143	-
總計：A=B+C=D	561	23	20	41	56	224	15	39	143	-
按類別分類： B=(1)+(2)+(3)+(4)	561	23	20	41	56	224	15	39	143	-
職員(1)	278	12	12	27	42	53	13	31	88	-
特任、比照簡任	1	-	-	-	-	-	-	-	1	-
簡任(10-14職等)	6	-	-	-	-	-	-	-	6	-
薦任(6-9職等)	212	9	8	25	35	45	7	24	59	-
委任(1-5職等)	59	3	4	2	7	8	6	7	22	-
雇員	-	-	-	-	-	-	-	-	-	-
約聘(僱)(2)	243	9	7	13	9	170	1	6	28	-
工員(3)	40	2	1	1	5	1	1	2	27	-
駐衛警察(4)	-	-	-	-	-	-	-	-	-	-
按性別分：C=(5)+(6)	561	23	20	41	56	224	15	39	143	-
男(5)	292	11	7	20	28	159	5	15	47	-
女(6)	269	12	13	21	28	65	10	24	96	-
按年齡別分： D=(7)+(8)+(9)+(10)+ 29歲以下(7)	561	23	20	41	56	224	15	39	143	-
29歲以下(7)	94	4	5	7	13	31	1	6	27	-
30-39歲(8)	211	6	8	19	25	99	4	12	38	-
40-49歲(9)	144	6	5	10	8	58	6	14	37	-
50-59歲(10)	94	7	1	4	10	33	4	5	30	-
60-65歲(11)	17	-	1	1	-	3	-	2	10	-
65歲以上(12)	1	-	-	-	-	-	-	-	1	-

資料來源：本局公務統計報表1139-07-01

表1-1 新北市環保人員概況(續1完)

單位：人

年別及項目別	廢棄物清運處理單位(含本縣(市)及縣所轄鄉鎮市清潔隊、廢棄物處理廠(場)等)								
	總計	清運單位					處理單位		
		合計	垃圾清運	水肥清運	資源回收	其他 (含消毒、割草、拆除違規廣告、拖吊費機動車輛等)	合計	垃圾焚化廠、掩埋場	水肥處理廠
民國106年上半年	5,136	5,092	2,147	-	1,243	1,702	44	44	-
民國106年下半年	5,340	5,296	2,287	-	1,260	1,749	44	44	-
民國107年上半年	5,313	5,271	2,303	-	1,284	1,684	42	42	-
民國107年下半年	5,184	5,143	2,276	-	1,241	1,626	41	41	-
民國108年上半年	5,355	5,314	2,306	-	1,280	1,728	41	41	-
民國108年下半年	5,265	5,223	2,222	-	1,286	1,715	42	42	-
民國109年上半年	5,033	4,991	2,095	-	1,240	1,656	42	42	-
民國109年下半年	4,937	4,897	2,041	-	1,246	1,610	40	40	-
民國110年上半年	5,181	5,141	2,257	-	1,345	1,539	40	40	-
民國110年下半年	5,223	5,184	2,218	-	1,303	1,663	39	39	-
總計：A=B+C=D	5,223	5,184	2,218	-	1,303	1,663	39	39	-
按類別分：B=(1)+(2)+(3)+(4)	5,223	5,184	2,218	-	1,303	1,663	39	39	-
職員(1)	87	71	3	-	3	65	16	16	-
特任、比照簡任	-	-	-	-	-	-	-	-	-
簡任(10-14職等)	-	-	-	-	-	-	-	-	-
薦任(6-9職等)	59	48	3	-	3	42	11	11	-
委任(1-5職等)	28	23	-	-	-	23	5	5	-
雇員	-	-	-	-	-	-	-	-	-
約聘(僱)(2)	10	8	-	-	-	8	2	2	-
工員(3)	5,126	5,105	2,215	-	1,300	1,590	21	21	-
隊員	3,282	3,282	1,383	-	656	1,243	-	-	-
駕駛	1,821	1,821	831	-	644	346	-	-	-
技工、工友	19	-	-	-	-	-	19	19	-
臨時工	4	2	1	-	-	1	2	2	-
代職工	-	-	-	-	-	-	-	-	-
駐衛警察(4)	-	-	-	-	-	-	-	-	-
按性別分：C=(5)+(6)	5,223	5,184	2,218	-	1,303	1,663	39	39	-
男(5)	3,821	3,792	1,623	-	1,064	1,105	29	29	-
女(6)	1,402	1,392	595	-	239	558	10	10	-
按年齡別 D=(7)+(8)+(9)+(10)+(11)+(12)	5,223	5,184	2,218	-	1,303	1,663	39	39	-
29歲以下(7)	410	408	143	-	152	113	2	2	-
30-39歲(8)	961	954	349	-	287	318	7	7	-
40-49歲(9)	1,410	1,402	523	-	350	529	8	8	-
50-59歲(10)	1,584	1,566	720	-	357	489	18	18	-
60-65歲(11)	855	851	482	-	157	212	4	4	-
65歲以上(12)	3	3	1	-	-	2	-	-	-

本頁空白

貳、環境影響評估 統計

貳、環境影響評估統計類

環境影響評估案件

有關環境影響說明書部分，民國 106 年為 17 件，民國 107 年為 12 件，民國 108 年則為 6 件，民國 109 年為 5 件，民國 110 年則為 10 件，其中新市區建設及高樓建築或舊市區更新類別為 4 件，佔所有案件之 40%，本年度「其他」類別則為 3 件。

另環境影響評估報告書，民國 106 至 110 年均為 0 件。

表2-1-1 環境影響評估案件--環境影響說明書

單位：件

年別及開發行為別	受理件數			完成審查件數						本年未結	內容、資料、 格式不符退件
	總計	上年未結	本年受理	總計	通過審查	有條件通過審查	應繼續進行第二階段評估	認定不應開發	其他處置		
民國106年	17	12	5	9	8	-	-	-	1	8	-
民國107年	12	8	4	8	2	-	-	-	6	4	-
民國108年	6	4	2	2	2	-	-	-	-	4	-
民國109年	5	4	1	1	1	-	-	-	-	4	-
民國110年	10	4	6	3	2	-	-	-	1	7	-
工廠之設立及工業區之開發	2	1	1	-	-	-	-	-	-	2	-
道路、鐵路、大眾捷運系統、 港灣及機場之開發	-	-	-	-	-	-	-	-	-	-	-
土石採取及探礦、採礦	-	-	-	-	-	-	-	-	-	-	-
蓄水、供水、防洪排水工程 之開發	-	-	-	-	-	-	-	-	-	-	-
農、林、漁、牧地之開發利用	-	-	-	-	-	-	-	-	-	-	-
遊樂、風景區、高爾夫球場、 運動場地之開發	-	-	-	-	-	-	-	-	-	-	-
文教、醫療建設之開發	-	-	-	-	-	-	-	-	-	-	-
新市區建設及高樓建築 或舊市區更新	4	3	1	2	2	-	-	-	-	2	-
環境保護工程之興建	1	-	1	-	-	-	-	-	-	1	-
核能及其他能源之開發及放射 性廢料儲存或處理場所之興建	-	-	-	-	-	-	-	-	-	-	-
其他	3	-	3	1	-	-	-	-	1	2	-

資料來源：本局公務統計報表1131-01-01

表2-1-2 環境影響評估案件--環境影響評估報告書

單位：件

年別及開發行為別	受理件數			完成審查件數					本年未結	內容、資料、 格式不符退件
	總計	上年未結	本年受理	總計	通過審查	有條件 通過審查	認定 不應開發	其他處置		
民國106年	-	-	-	-	-	-	-	-	-	-
民國107年	-	-	-	-	-	-	-	-	-	-
民國108年	-	-	-	-	-	-	-	-	-	-
民國109年	-	-	-	-	-	-	-	-	-	-
民國110年	-	-	-	-	-	-	-	-	-	-
工廠之設立及工業區之開發	-	-	-	-	-	-	-	-	-	-
道路、鐵路、大眾捷運系統、 港灣及機場之開發	-	-	-	-	-	-	-	-	-	-
土石採取及探礦、採礦	-	-	-	-	-	-	-	-	-	-
蓄水、供水、防洪排水工程 之開發	-	-	-	-	-	-	-	-	-	-
農、林、漁、牧地之開發利用	-	-	-	-	-	-	-	-	-	-
遊樂、風景區、高爾夫球場、 運動場地之開發	-	-	-	-	-	-	-	-	-	-
文教、醫療建設之開發	-	-	-	-	-	-	-	-	-	-
新市區建設及高樓建築 或舊市區更新	-	-	-	-	-	-	-	-	-	-
環境保護工程之興建	-	-	-	-	-	-	-	-	-	-
核能及其他能源之開發及放射 性廢料儲存或處理場所之興建	-	-	-	-	-	-	-	-	-	-
其他	-	-	-	-	-	-	-	-	-	-

參、空氣品質保護 統計類

參、空氣品質保護統計類

一、機動車輛排放空氣污染物檢查告發情形

機動車排放空氣污染物（以下簡稱污染物）之檢查或檢驗數（以下簡稱檢查數）分粒狀污染物及氣狀污染物兩部分。民國 106 年至 109 年污染物檢查數分別為 825,105 件、673,644 件、1,126,918 件及 1,088,049 件，民國 110 年污染物檢查數為 818,270 件，其中粒狀污染物檢查數為 9,348 件，較 109 年 10,288 件減少 9.1%；氣狀污染物檢查數則為 808,922 件，較 109 年 1,077,761 件減少 24.9%。

二、空氣污染稽查處分概況

空氣污染稽查處分概況將受檢對象分為機關團體及學校醫院、軍事機關及所屬單位、商業、工業（廠）、一般居民、營建工程、交通工具及其他等類別。民國 106 年至 109 年總稽查件數介於 186,454 件至 213,784 件；處分率則介於 1.9%至 4.5%。民國 110 年之總稽查數為 37,807 件，處分率為 51.5%，主因係環保署於 109 年起宣導未告發之案件不再上傳至系統，致「交通工具」項 110 年稽查件數 15,729 件，較 109 年 179,357 件減少了 91.2%。

民國 106 年至 110 年間，皆以「交通工具」項稽查件數最多，比重自 106 年至 109 年皆在 87.0%上下，110 年則為 42.7%；「商業」項稽查件數次之，比重則由 106 年 5.0%降至 109 年 4.7%，110 年則因上述政策因素致總稽查件數減少，比重升至 20.9%，而兩者合計之比例也從 106 年 91.8%逐年提升至 109 年 92.5%，而 110 年合計則為 63.6%。

表3-1 機動車輛排放空氣污染物檢查告發情形

單位：件

年(季)別	總計		粒狀污染物										氣狀污染物	
	檢查或檢驗數	告發數	檢查或檢驗數					告發數					檢查數或檢驗數	告發數
			合計	目測、目視或遙測	動力計站檢測	資料篩選或路邊攔檢	其他檢測	合計	逾期未到驗	動力計站檢驗不合格	路邊攔檢不合格	其他檢驗不合格		
民國106年	825,105	3,225	46,086	3,542	7,855	1,105	33,584	157	126	15	11	5	779,019	3,068
民國107年	673,644	3,485	37,034	3,090	7,151	1,233	25,560	342	186	36	120	-	636,610	3,143
民國108年	1,126,918	5,468	32,674	3,035	6,749	851	22,039	187	136	16	35	-	1,094,244	5,281
民國109年	1,088,049	9,543	10,288	1,849	7,404	1,035	-	209	121	10	78	-	1,077,761	9,334
民國110年	818,270	27,721	9,348	1,571	6,912	865	-	630	424	43	163	-	808,922	27,091
第1季	267,552	4,123	2,623	522	1,509	592	-	127	112	3	12	-	264,929	3,996
第2季	255,334	5,682	1,533	415	1,081	37	-	182	125	9	48	-	253,801	5,500
第3季	171,494	7,465	2,702	413	2,159	130	-	28	1	11	16	-	168,792	7,437
第4季	123,890	10,451	2,490	221	2,163	106	-	293	186	20	87	-	121,400	10,158

資料來源：本局公務統計報表1132-04-01

備註：1.106年度起粒狀污染物的告發數增加其他檢驗不合格項目。
 2.108年擴增車牌辨識系統，加強管制及稽查，提升空氣品質。
 3.環保署於109年起宣導未告發之案件不再上傳至系統。

表3-2 空氣污染稽查處分概況

單位：件

年別	總計			機關團體及學校醫院		軍事機關及所屬單位		商業	
	稽查件數	處分件數	處分率(%)	稽查件數	處分件數	稽查件數	處分件數	稽查件數	處分件數
民國106年	186,454	5,104	2.74	285	1	3	-	9,321	100
民國107年	204,764	3,911	1.91	254	2	2	-	10,064	41
民國108年	213,784	6,167	2.88	163	-	1,056	-	9,725	34
民國109年	204,398	9,095	4.45	140	1	-	-	9,714	39
民國110年	36,807	18,938	51.45	135	-	-	-	7,685	52

資料來源：本局公務統計報表1137-03-04

備註：1.稽查件數自106年起將車牌辨識稽查件數納入。
 2.環保署於109年起「交通工具」宣導未告發之案件不再上傳至系統。

年別	工業(廠)		一般居民		營建工程		交通工具		其他	
	稽查件數	處分件數	稽查件數	處分件數	稽查件數	處分件數	稽查件數	處分件數	稽查件數	處分件數
民國106年	5,060	136	5,593	29	851	87	161,916	4,726	3,425	25
民國107年	5,488	111	4,576	18	914	104	178,882	3,625	4,584	10
民國108年	4,391	173	4,057	40	651	128	187,764	5,752	5,977	40
民國109年	4,483	162	4,069	76	463	124	179,357	8,624	6,172	69
民國110年	3,663	210	3,670	81	342	122	15,729	18,409	5,583	64

本頁空白

肆、水質保護統計類

肆、水質保護統計類

一、事業廢水污染源管理情形

廢水污染列管家數自民國 106 年底之 2,058 家逐年遞增至民國 109 年底之廢水污染列管家數 3,088 家，民國 110 年底之廢水污染管制家數 3,294 家，其中事業廢水 3,159 家，畜牧廢水 135 家。

民國 110 年底排放許可證（文件）及貯留許可證（文件）核發情形應申請總家數為 1,053 家，已核發 881 家，核發率為 83.7%；廢（污）水處理專責單位或人員設置情形應設置總家數為 415 家，已設置家數為 403 家，設置率為 97.1%。

二、污水下水道系統污染源管理情形

污水下水道系統污染列管家數由民國 106 年之 868 家逐年遞減至民國 109 年之 705 家；其中民國 110 年底之污水下水道系統污染列管家數為 643 家，包含工業區專用污水下水道系統 3 家，公共及社區下水道系統 640 家，其中以公共及社區下水道系統之家數最多，佔 99.5%。

民國 110 年底工業區專用污水下水道系統排放許可證（文件）及貯留許可證（文件）核發率為 100%、公共及社區下水道系統排放許可證（文件）及貯留許可證（文件）核發率約為 81.6%；工業區專用污水下水道系統廢（污）水處理專責單位或人員設置率為 100.0%、公共及社區下水道系統廢（污）水處理專責單位或人員設置率為 100.0%。

表4-1 事業廢水污染源管理情形

單位:家

年別 及類別	至本年 列管家數	查核數		水樣檢驗結果			處罰件數						
		家數	家次	總計	合格	不合格	總計	移送檢查 機關偵辦	行政處分				
									小計	按違反事實分			
										排放之廢 水未符放 流標準	處理廢水 產生污泥 未妥善處 理	違反專責 單位或人 員設置及 管理辦法	其他
民國106年	2,058	3,428	4,549	761	571	190	554	6	548	185	-	2	361
民國107年	2,423	-	-	-	-	-	-	-	-	-	-	-	-
民國108年	2,753	-	-	-	-	-	-	-	-	-	-	-	-
民國109年	3,088	-	-	-	-	-	-	-	-	-	-	-	-
民國110年	3,294	-	-	-	-	-	-	-	-	-	-	-	-
事業廢水	3,159	-	-	-	-	-	-	-	-	-	-	-	-
畜牧廢水	135	-	-	-	-	-	-	-	-	-	-	-	-

資料來源：本局公務統計報表1134-10-01

備註：1.本報表自107年度起從季報更改為年報。

2.106年度以前「排放許可(文件)核發情形」項目於107年度起改為「排放許可證(文件)及貯留許可證(文件)核發情形」。

3.「查核數」、「水樣檢驗結果」及「處罰件數」項目自107年度起刪除。

年別 及類別	處罰件數					排放許可證(文件)及貯留許 可證(文件)核發情形			廢(污)水處理專責單位或人員 設置情形		
	行政處分					應申請 家數	已核發 家數	核發率 (%)	應設置家 數	已設置家 數	設置率 (%)
	按處分情形分										
	罰鍰(含按 日連續處罰 按次處罰)	命停止作 為貯存停 工或停業	勒令停業	廢止排放 許可證 (文件)	其他						
民國106年	494	48	-	6	-	1,140	963	84.47	443	442	99.77
民國107年	-	-	-	-	-	1,072	916	85.45	450	421	93.56
民國108年	-	-	-	-	-	1,058	931	88.00	452	429	94.91
民國109年	-	-	-	-	-	1,051	891	84.78	422	407	96.45
民國110年	-	-	-	-	-	1,053	881	83.67	415	403	97.11
事業廢水	-	-	-	-	-	959	807	84.15	414	402	97.10
畜牧廢水	-	-	-	-	-	94	74	78.72	1	1	100.00

表4-2 污水下水道系統污染源管理情形

單位:家

年別及系統別	至本年列管系統數	查核數		水樣檢驗結果 (件)			處罰件數						
		系統數	家次	總計	合格	不合格	總計	移送檢查機關偵辦	行政處分				
									小計	按違反事實分			
										排放之廢水未符合標準	處理廢(污)水產生之污泥未妥善處理	違反專責單位或人員設置及管理辦法	其他
民國106年	868	956	1,121	135	102	33	23	-	23	11	-	4	8
民國107年	789	-	-	-	-	-	-	-	-	-	-	-	-
民國108年	753	-	-	-	-	-	-	-	-	-	-	-	-
民國109年	705	-	-	-	-	-	-	-	-	-	-	-	-
民國110年	643	-	-	-	-	-	-	-	-	-	-	-	-
工業區專用污水下水道系統	3	-	-	-	-	-	-	-	-	-	-	-	-
公共及社區下水道系統	640	-	-	-	-	-	-	-	-	-	-	-	-

資料來源：本局公務統計報表1134-12-01

備註：1.本報表自107年度起從季報更改為年報。

2.106年度以前「排放許可(文件)核發情形」項目於107年度起改為「排放許可證(文件)及貯留許可證(文件)核發情形」。

3.「查核數」、「水樣檢驗結果」及「處罰件數」項目自107年度起刪除。

年別及類別	處罰件數					排放許可證(文件)及貯留許可證(文件)核發情形			廢(污)水處理專責單位或人員設置情形		
	行政處分					應申請系統數	已核發系統數	核發率(%)	應設置系統數	已設置系統數	設置率(%)
	按處分情形分										
	罰鍰(含按日連續處罰按次處罰)	命停止作為貯存停工或停業	勒令歇業	廢止注入或排放許可證(文件)	其他						
民國106年	23	-	-	-	-	862	728	84.45	53	53	100.00
民國107年	-	-	-	-	-	789	688	87.20	65	52	80.00
民國108年	-	-	-	-	-	752	654	86.97	65	54	83.08
民國109年	-	-	-	-	-	705	610	86.52	57	50	87.72
民國110年	-	-	-	-	-	643	525	81.65	50	50	100.00
工業區專用污水下水道系統	-	-	-	-	-	3	3	100.00	3	3	100.00
公共及社區下水道系統	-	-	-	-	-	640	522	81.56	47	47	100.00

伍、廢棄物管理 統計類

伍、廢棄物管理統計類

一、新北市資源回收成果統計

本市資源回收成果自民國 106 年 606,676,677 公斤逐年成長至民國 109 年 873,989,483 公斤；而民國 110 年則為 938,512,126 公斤，其中以紙類 406,259,221 公斤居冠，佔 43.3%，較 109 年減少 2.8 個百分點；其他金屬製品 182,438,972 公斤，以 19.4% 居次，較 109 年增加 5.0 個百分點。

若從回收單位別來看，民國 109 年及民國 110 年皆以「機關團體」為大宗，分別為 462,433,429 公斤及 557,997,243 公斤；次之為「社區」，回收量分別為 293,291,987 公斤及 266,538,201 公斤，兩者合計比重分別為 86.5% 及 87.9%。

二、廢機動車輛認定及移置統計

廢機動車輛認定及移置統計分汽車及機車兩部分，汽車查(通)報數民國 106 年及民國 107 分別為 763 及 449 輛，並自民國 108 年的 709 輛逐年遞減至民國 110 年 542 輛；另機車查(通)報數民國 106 年及民國 107 分別為 13,092 及 11,705 輛，並自民國 108 年為 20,222 輛逐年遞減至民國 110 年 17,400 輛。

三、新北市垃圾回收清除車輛

本市垃圾回收清除車輛類別包含有子母式垃圾車、密封式垃圾車、框式垃圾車、水肥車、清溝(溝泥)車及掃(洗)街車。

本市垃圾回收清除車輛總量，民國 106 年至民國 109 年皆在 2,100 輛上下；民國 110 年為 2,131 輛，其中以框式垃圾車 1,141 輛最多，佔 53.5%，其次為密封式垃圾車 836 輛，佔 39.2%，兩者合計佔比 92.7%

表5-1 新北市資源回收成果統計

單位：公斤

年(月)別 及回收單位別	總計	紙類	紙容器	鋁箔包	鋁容器	鐵容器	其他金屬製品	塑膠容器	包裝用 發泡塑膠	其他塑膠製品	輪胎
民國106年	606,676,677	281,784,970	27,571,877	11,596,281	21,356,871	56,280,399	66,029,864	50,086,865	1,458,567	17,805,140	4,203,598
民國107年	760,184,627	380,337,405	28,193,302	12,005,917	16,655,937	67,395,636	99,711,233	58,864,176	1,392,637	18,855,246	3,212,160
民國108年	765,412,622	338,721,109	38,523,311	12,427,274	21,558,149	63,284,168	138,603,383	63,023,461	1,115,966	16,824,629	2,857,974
民國109年	873,989,483	402,431,708	39,589,067	14,664,800	28,540,638	82,839,814	125,998,719	80,974,454	1,086,510	19,930,124	2,775,722
民國110年	938,512,126	406,259,221	34,075,095	16,918,494	33,774,811	74,254,325	182,438,972	90,626,574	1,243,071	21,461,040	2,714,164
清潔隊	112,451,530	38,970,011	3,662,604	3,106,762	433,433	4,971,058	3,107,266	8,898,662	737,610	5,446,602	2,476,233
社區	266,538,201	118,517,098	10,950,478	3,955,231	12,319,569	31,876,008	33,137,081	24,378,737	305,129	9,336,269	149,750
學校	1,525,152	1,157,521	70,855	25,708	17,097	44,765	30,572	69,177	2,181	31,423	-
機關團體	557,997,243	247,614,591	19,391,158	9,830,793	21,004,712	37,362,494	146,164,054	57,279,998	198,152	6,646,746	88,182
1月 總計	55,758,985	23,822,817	2,675,419	1,125,760	2,016,288	6,575,731	6,873,566	4,704,603	88,306	1,490,607	278,068
清潔隊	11,106,164	4,211,311	520,504	169,298	35,438	434,422	417,113	702,908	67,446	583,792	259,450
社區	22,505,429	10,251,528	855,475	313,401	976,058	2,933,853	3,209,051	1,605,253	19,312	659,762	13,517
學校	122,990	89,825	4,947	2,012	924	3,072	9,472	5,773	205	1,927	-
機關團體	22,024,403	9,270,153	1,294,493	641,049	1,003,868	3,204,384	3,237,930	2,390,669	1,343	245,126	5,101
2月 總計	57,138,415	24,538,378	2,677,925	1,375,350	2,296,083	6,948,276	5,707,890	5,458,968	198,141	1,619,540	206,365
清潔隊	10,631,288	4,022,855	374,362	225,485	37,862	481,126	230,564	631,506	59,920	597,296	183,410
社區	21,298,425	9,943,926	842,480	331,924	996,240	2,776,675	2,059,122	1,770,974	21,632	791,048	13,346
學校	63,182	49,105	4,138	954	464	1,562	970	2,225	116	1,263	-
機關團體	25,145,521	10,522,492	1,456,944	816,987	1,261,517	3,688,912	3,417,234	3,054,264	116,474	229,934	9,609
3月 總計	89,751,058	39,408,844	3,456,609	1,412,110	3,152,689	7,767,184	17,952,696	7,577,122	82,293	2,052,629	249,287
清潔隊	9,797,564	3,368,975	418,934	205,204	37,831	466,178	231,492	762,872	59,460	561,222	227,480
社區	20,893,781	9,627,206	996,174	309,076	978,866	2,931,656	1,997,720	1,667,134	19,426	718,390	12,354
學校	119,750	83,369	10,002	2,221	7,098	2,438	1,523	5,536	257	1,666	-
機關團體	58,939,963	26,329,294	2,031,500	895,609	2,128,894	4,366,912	15,721,961	5,141,581	3,150	771,351	9,453
4月 總計	75,948,560	28,304,220	2,710,288	1,135,884	2,423,635	7,214,803	15,112,459	11,051,214	87,138	1,583,185	236,658
清潔隊	9,142,523	3,146,129	353,183	115,763	30,613	376,256	181,824	759,044	59,572	527,013	215,130
社區	25,126,825	10,223,006	847,535	319,572	1,050,053	3,022,587	2,423,978	4,772,408	21,417	708,731	12,953
學校	96,846	71,382	5,075	1,981	569	3,070	1,386	6,948	133	2,456	-
機關團體	41,582,365	14,863,703	1,504,495	698,569	1,342,400	3,812,890	12,505,272	5,512,815	6,015	344,985	8,575

資料來源：本局公務統計報表1135-01-02

備註：1.尾數按四捨五入計列，故細數加總與總計之數字未必一致。

2.107年度起欄位名原「廢紙類」、「廢紙容器/廢紙餐具」、「廢鋁箔包」、「廢包裝用發泡塑膠」、「廢輪胎」、「廢玻璃容器」、「廢照明光源(含燈泡、燈管)」、「廢乾電池」、「廢鉛蓄電池」、「廢家電(電冰箱、冷暖氣機、洗衣機、電視、電風扇)」、「廢光碟片」及「農藥廢容器及特殊環境用藥廢容器」更改為「紙類」、「紙容器」、「鋁箔包」、「包裝用發泡塑膠」、「輪胎」、「玻璃容器」、「照明光源」、「乾電池」、「鉛蓄電池」、「家電」、「光碟片」及「農藥廢容器及特殊環境用藥廢容器」。

表5-1 新北市資源回收成果統計(續1)

單位:公斤

年(月)別 及回收單位別	玻璃容器	其他玻璃 製品	照明光源	乾電池	鉛蓄電池	家電	資訊物品	光碟片	行動電話 (含充電器)	農藥廢容器 及特殊環境 用廢容器	舊衣類	食用油	其他
民國106年	34,193,070	663,923	694,311	697,126	1,997,058	4,810,506	1,017,326	186,151	66,487	95,075	13,183,886	236,480	10,660,848
民國107年	34,986,892	292,286	726,645	822,779	2,645,231	8,845,924	1,523,251	265,237	76,594	9,873	13,254,401	132,400	9,979,466
民國108年	34,239,387	737,619	705,298	748,388	2,070,492	6,729,067	1,402,669	166,254	40,102	62,114	10,131,801	80,801	11,359,207
民國109年	32,789,983	1,262,011	661,598	877,126	972,970	11,899,942	1,899,326	185,279	41,574	62,773	8,319,404	41,688	16,144,252
民國110年	32,401,722	1,990,698	823,475	1,406,352	733,980	12,586,757	2,249,527	272,158	49,555	3,871	5,918,385	60,115	16,249,765
清潔隊	20,477,506	1,447,413	299,137	81,418	29,532	1,031,251	80,666	70,345	2,989	2,431	1,563,958	33,166	15,521,477
社區	8,712,740	369,128	371,810	334,093	282,135	8,074,480	1,174,104	118,423	37,161	1,420	1,851,771	5,038	280,551
學校	14,963	4,423	3,271	4,251	966	15,065	15,889	5,150	1,054	-	2,413	1,083	7,327
機關團體	3,196,514	169,734	149,256	986,591	421,348	3,465,961	978,869	78,240	8,350	20	2,500,243	20,828	440,410
1月 總計	2,734,329	115,071	61,649	63,860	36,915	920,268	100,816	19,678	3,933	1,103	607,071	6,403	1,436,726
清潔隊	1,795,950	113,641	35,808	10,304	2,806	118,313	5,698	8,919	373	-	228,026	3,776	1,380,869
社區	655,809	1,389	23,292	22,405	24,537	708,278	77,294	7,658	2,966	1,103	121,663	357	21,469
學校	1,840	5	169	191	5	873	538	732	-	-	100	300	81
機關團體	280,730	36	2,379	30,961	9,567	92,804	17,287	2,369	594	-	257,282	1,970	34,307
2月 總計	2,812,725	113,026	64,398	43,006	38,646	856,466	101,220	20,321	4,687	1,138	661,526	5,191	1,389,150
清潔隊	1,958,894	110,889	36,441	11,739	3,591	116,666	5,732	9,782	537	1,115	200,686	3,440	1,327,389
社區	696,445	2,071	25,072	23,625	22,400	655,573	77,444	8,207	3,651	3	211,818	659	24,091
學校	1,033	-	80	185	5	448	21	475	-	-	49	-	88
機關團體	156,353	66	2,805	7,457	12,650	83,779	18,023	1,857	499	20	248,973	1,092	37,582
3月 總計	2,776,293	143,547	64,362	80,740	88,642	1,327,170	224,792	22,988	4,996	8	609,654	5,458	1,290,947
清潔隊	1,797,823	134,444	32,960	8,001	2,502	93,842	7,934	7,654	1,010	-	138,901	2,070	1,230,776
社區	635,289	8,435	28,157	24,080	22,734	647,113	100,282	8,846	3,520	8	137,156	565	19,596
學校	1,308	602	237	429	5	1,151	538	478	25	-	168	643	57
機關團體	341,872	66	3,008	48,230	63,401	585,064	116,039	6,011	441	-	333,429	2,180	40,518
4月 總計	2,681,340	182,539	63,359	59,957	42,216	879,106	143,378	40,760	3,277	10	569,704	7,406	1,416,023
清潔隊	1,724,300	126,406	26,951	3,364	1,120	83,603	4,941	3,510	32	-	143,550	4,990	1,255,228
社區	655,397	34,305	31,272	23,213	26,819	648,261	99,581	32,178	2,676	10	149,629	415	20,830
學校	1,041	292	94	365	96	1,108	55	512	-	-	20	119	145
機關團體	300,602	21,536	5,042	33,014	14,181	146,134	38,801	4,560	570	-	276,505	1,882	139,821

表5-1 新北市資源回收成果統計(續2)

單位:公斤

年(月)別 及回收單位別	總計	紙類	紙容器	鋁箔包	鋁容器	鐵容器	其他金屬製品	塑膠容器	包裝用 發泡塑膠	其他塑膠製品	輪胎
5月 總計	77,005,893	32,580,660	2,709,352	1,245,798	2,483,622	5,757,936	17,539,005	6,745,656	86,482	1,679,510	220,956
清潔隊	8,943,374	2,960,914	413,486	195,379	31,032	371,269	192,093	689,372	63,808	465,650	199,140
社區	24,331,521	10,027,843	927,206	373,870	1,065,851	2,004,105	5,666,528	1,710,966	18,590	711,781	12,553
學校	61,628	43,393	3,002	1,132	327	1,403	959	2,460	43	1,697	-
機關團體	43,669,370	19,548,510	1,365,658	675,417	1,386,412	3,381,158	11,679,425	4,342,857	4,041	500,381	9,263
6月 總計	68,865,058	30,401,993	2,501,600	1,456,268	2,422,678	5,316,703	12,963,234	6,535,860	84,075	1,604,380	151,930
清潔隊	7,853,711	2,779,635	206,574	259,799	21,441	168,345	208,051	534,196	56,992	386,927	132,153
社區	19,722,147	8,959,621	813,829	350,841	935,356	2,633,728	2,110,203	1,517,714	20,139	688,800	15,082
學校	196,214	151,304	5,367	2,984	691	5,933	1,682	8,098	174	3,530	-
機關團體	41,092,987	18,511,433	1,475,831	842,644	1,465,191	2,508,697	10,643,298	4,475,853	6,770	525,123	4,695
7月 總計	76,925,863	33,675,011	2,982,029	1,582,948	2,659,743	6,918,000	13,206,006	8,543,308	93,172	1,576,285	190,809
清潔隊	8,179,582	2,893,178	229,794	325,808	25,479	215,776	260,142	566,969	64,769	423,379	169,660
社區	20,462,121	9,182,977	844,068	328,710	932,422	2,769,393	2,171,579	1,697,760	19,249	772,962	13,851
學校	121,890	88,695	2,887	7,458	1,149	6,195	2,081	4,456	125	1,595	-
機關團體	48,162,271	21,510,161	1,905,280	920,972	1,700,693	3,926,637	10,772,204	6,274,124	9,029	378,349	7,298
8月 總計	79,417,631	32,035,510	2,606,263	1,496,557	2,889,132	5,485,842	18,784,785	8,383,516	89,786	1,652,746	223,203
清潔隊	9,877,450	3,330,737	242,207	344,423	40,182	472,150	741,947	789,208	64,812	452,921	203,200
社區	21,903,929	9,959,356	961,079	307,408	975,963	2,736,582	2,552,991	1,754,427	19,810	859,440	14,237
學校	134,088	108,689	3,901	695	3,552	4,667	1,656	2,716	144	2,595	-
機關團體	47,502,164	18,636,728	1,399,077	844,030	1,869,434	2,272,444	15,488,192	5,837,165	5,020	337,790	5,766

表5-1 新北市資源回收成果統計(續3)

單位:公斤

年(月)別 及回收單位別	玻璃容器	其他玻璃 製品	照明光源	乾電池	鉛蓄電池	家電	資訊物品	光碟片	行動電話 (含充電器)	農藥廢容器 及特殊環境 用藥容器	舊衣類	食用油	其他
5月 總計	2,700,918	158,060	64,712	64,096	56,939	896,767	146,764	22,169	3,416	2	480,882	6,247	1,355,948
清潔隊	1,670,197	120,641	32,431	11,883	5,150	62,495	4,275	12,140	102	-	116,488	5,480	1,319,950
社區	801,557	29,752	29,868	21,579	21,595	636,538	98,227	7,405	3,122	2	140,704	325	21,555
學校	207	121	43	160	22	5,818	741	60	-	-	-	-	39
機關團體	228,958	7,546	2,370	30,474	30,172	191,916	43,521	2,564	192	-	223,690	442	14,403
6月 總計	2,585,609	158,164	36,943	96,779	40,391	786,689	140,087	20,441	5,457	2	281,839	3,956	1,269,981
清潔隊	1,641,142	115,445	7,636	2,280	455	41,267	5,834	1,480	35	-	55,890	1,930	1,226,205
社區	651,362	40,098	26,566	20,394	23,267	644,479	102,098	7,418	3,433	2	136,297	383	21,038
學校	3,160	1,424	100	277	5	1,070	9,175	101	300	-	20	13	806
機關團體	289,946	1,196	2,643	73,829	16,664	99,873	22,979	11,442	1,689	-	89,632	1,630	21,931
7月 總計	2,482,616	158,140	48,721	74,942	46,914	990,771	187,685	15,654	4,085	28	264,724	3,678	1,220,595
清潔隊	1,563,803	106,738	18,058	3,142	1,200	62,468	6,642	2,692	290	-	53,505	3,100	1,182,991
社區	647,810	48,314	26,540	20,615	23,407	694,022	98,376	7,138	3,209	28	137,546	408	21,738
學校	543	139	50	560	5	1,377	376	48	-	-	1,903	-	2,249
機關團體	270,461	2,949	4,073	50,626	22,303	232,904	82,291	5,776	586	-	71,770	170	13,617
8月 總計	2,615,866	206,344	53,601	70,358	83,959	1,008,011	183,130	16,671	3,718	12	356,855	3,099	1,168,668
清潔隊	1,708,037	154,429	19,057	6,639	2,200	83,138	7,521	5,360	160	-	89,360	860	1,118,903
社區	673,921	49,722	29,061	20,929	24,161	683,294	93,184	7,089	2,659	12	152,798	579	25,227
學校	676	247	1,967	183	5	679	58	283	350	-	34	-	991
機關團體	233,232	1,946	3,517	42,607	57,593	240,900	82,366	3,939	549	-	114,663	1,660	23,547

表5-1 新北市資源回收成果統計(續4)

單位:公斤

年(月)別 及回收單位別	總計	紙類	紙容器	鋁箔包	鋁容器	鐵容器	其他金屬製品	塑膠容器	包裝用 發泡塑膠	其他塑膠製品	輪胎
9月 總計	77,558,069	33,158,042	2,569,736	1,380,129	3,069,184	5,321,333	14,842,104	8,088,780	98,819	1,604,998	247,828
清潔隊	9,496,446	3,348,959	238,260	318,164	44,759	525,452	97,947	907,595	57,115	354,171	222,630
社區	21,860,603	9,902,471	847,068	271,861	1,005,530	2,462,328	2,583,654	2,029,110	37,346	788,584	13,536
學校	167,624	138,945	5,672	1,212	458	4,709	2,902	5,397	120	2,734	-
機關團體	46,033,397	19,767,667	1,478,736	788,891	2,018,438	2,328,845	12,157,601	5,146,678	4,238	459,509	11,662
10月 總計	81,240,514	33,390,958	3,188,409	1,552,784	3,429,423	5,534,105	18,073,268	7,730,404	102,230	1,943,807	233,775
清潔隊	9,257,626	3,028,749	227,866	322,637	42,302	470,777	270,688	911,765	60,116	361,258	211,810
社區	21,599,298	9,807,434	900,441	358,464	1,092,605	2,510,865	2,404,123	1,885,659	36,607	793,933	16,506
學校	151,605	112,989	8,951	1,939	605	4,673	2,614	9,883	192	4,671	-
機關團體	50,231,985	20,441,786	2,051,151	869,744	2,293,911	2,547,791	15,395,843	4,923,097	5,316	783,945	5,459
11月 總計	103,204,171	50,279,802	3,147,495	1,550,155	3,129,419	5,791,699	21,569,241	7,822,831	110,734	2,587,473	243,738
清潔隊	9,016,968	2,912,921	214,753	312,306	43,013	494,747	175,539	840,902	61,965	367,741	231,680
社區	23,552,065	10,288,825	1,077,397	339,051	1,178,172	2,901,271	2,594,939	2,011,654	40,544	938,383	6,652
學校	125,319	89,432	8,046	1,941	626	3,396	3,817	8,795	454	4,378	-
機關團體	70,509,819	36,988,624	1,847,300	896,858	1,907,607	2,392,286	18,794,946	4,961,480	7,771	1,276,971	5,406
12月 總計	95,697,909	44,662,987	2,849,970	1,604,750	3,802,916	5,622,714	19,814,719	7,984,312	121,896	2,065,881	231,548
清潔隊	9,148,835	2,965,648	222,680	312,496	43,482	494,561	99,866	802,327	61,635	365,232	220,490
社區	23,282,058	10,342,904	1,037,727	351,051	1,132,453	2,192,967	3,363,194	1,955,679	31,058	904,457	5,163
學校	164,016	130,394	8,870	1,180	634	3,648	1,510	6,890	219	2,910	-
機關團體	63,102,999	31,224,041	1,580,694	940,023	2,626,347	2,931,538	16,350,149	5,219,416	28,984	793,282	5,895

表5-1 新北市資源回收成果統計(續5完)

單位:公斤

年(月)別 及回收單位別	玻璃容器	其他玻璃 製品	照明光源	乾電池	鉛蓄電池	家電	資訊物品	光碟片	行動電話 (含充電器)	農藥廢容器 及特殊環境 用藥容器	舊衣類	食用油	其他
9月 總計	2,696,407	245,741	53,569	205,531	45,932	1,531,575	455,875	15,055	3,099	91	468,671	4,564	1,451,005
清潔隊	1,618,536	109,613	20,155	4,823	1,625	89,896	8,352	4,382	50	-	116,815	1,800	1,405,348
社區	813,655	37,323	30,122	23,697	22,709	699,192	100,947	6,025	1,906	91	158,422	392	24,632
學校	2,121	614	173	266	10	681	337	182	376	-	71	2	642
機關團體	262,095	98,191	3,119	176,745	21,588	741,806	346,239	4,467	767	-	193,363	2,370	20,383
10月 總計	2,618,868	172,786	56,036	208,955	38,787	926,276	124,580	17,729	4,466	1,391	493,549	4,052	1,393,877
清潔隊	1,618,807	119,143	17,364	6,855	3,341	101,358	8,045	5,306	120	1,316	123,682	1,560	1,342,763
社區	748,418	34,736	32,752	25,806	25,304	650,054	94,945	7,129	3,349	75	145,736	369	23,989
學校	1,294	297	88	521	668	379	270	867	-	-	28	5	673
機關團體	250,349	18,610	5,832	175,774	9,475	174,485	21,320	4,427	996	-	224,103	2,118	26,453
11月 總計	2,935,518	167,120	181,454	175,660	138,830	1,226,128	214,055	39,258	4,283	83	568,332	5,997	1,314,866
清潔隊	1,712,029	120,403	25,471	5,826	1,720	88,695	7,553	4,187	140	-	154,827	3,140	1,237,411
社區	929,745	39,730	50,493	73,197	23,106	708,474	119,573	9,611	3,301	83	187,891	290	29,683
學校	988	218	94	783	134	474	196	715	3	-	10	1	819
機關團體	292,756	6,769	105,396	95,854	113,870	428,485	86,734	24,745	839	-	225,604	2,566	46,953
12月 總計	2,761,232	170,160	74,673	262,467	75,808	1,237,530	227,146	21,434	4,137	3	555,579	4,064	1,541,980
清潔隊	1,667,989	115,622	26,809	6,562	3,822	89,510	8,141	4,930	140	-	142,228	1,020	1,493,645
社區	803,332	43,252	38,617	34,554	22,094	699,203	112,152	9,720	3,369	3	172,110	296	26,702
學校	750	463	176	331	6	1,007	3,584	697	-	-	10	-	738
機關團體	289,161	10,823	9,072	221,020	49,886	447,810	103,269	6,086	628	-	241,231	2,748	20,895

表5-2 廢機動車輛認定及移置統計

單位:輛、%

年(月)別	汽							車				
	查(通) 報數	現場 查核數	張貼 通知數	完成移置數				清理期限 內執行， 惟無法完 成移置	超過清理 期限執行 ，惟無法 完成移置	清理期限 內移置率 (%)	總移置率 (%)	本月底 貯存數
				合計	清理 期限內	超過清理期限						
非本月 張貼	本月 張貼											
民國106年	763	501	375	189	4	173	12	0	359	1.07	34.49	338
民國107年	449	399	286	132	10	104	18	15	243	3.69	33.85	225

資料來源：本局公務統計報表1135-01-04

備註：108年1月起修正格式。

年(月)別	機							車				
	查(通) 報數	現場 查核數	張貼 通知數	完成移置數				清理期限 內執行， 惟無法完 成移置	超過清理 期限執行 ，惟無法 完成移置	清理期限 內移置率 (%)	總移置率 (%)	本月底 貯存數
				合計	清理 期限內	超過清理期限						
非本月 張貼	本月 張貼											
民國106年	13,092	12,465	10,716	6,907	58	6,532	317	13	10,328	0.54	40.05	13,244
民國107年	11,705	11,544	10,186	6,084	82	5,662	340	54	9,710	0.81	38.39	12,149

年(月)別	汽					車				
	查(通) 報數	現場 查核數	張貼 通知數	完成 移置數	無法完成 移置數	查(通) 報數	現場 查核數	張貼 通知數	完成 移置數	無法完成 移置數
民國108年	709	709	571	361	218	20,222	20,222	18,668	14,804	4,656
民國109年	581	581	497	254	251	20,066	20,066	18,702	12,182	5,714
民國110年	542	542	448	237	197	17,400	17,400	15,706	10,583	5,886
1月	74	74	62	23	9	2,207	2,207	2,057	1,067	508
2月	19	19	16	26	12	1,012	1,012	941	830	545
3月	57	57	48	18	20	1,623	1,623	1,511	1,075	585
4月	41	41	36	12	15	1,464	1,464	1,371	746	382
5月	41	41	31	24	30	1,408	1,408	1,286	936	596
6月	18	18	15	8	9	1,102	1,102	994	1,005	465
7月	36	36	30	15	8	2,081	2,081	1,874	793	348
8月	39	39	30	15	15	1,568	1,568	1,317	903	585
9月	56	56	49	25	15	1,284	1,284	1,148	908	495
10月	55	55	39	37	15	1,414	1,414	1,228	887	443
11月	60	60	56	17	22	1,324	1,324	1,167	794	556
12月	46	46	36	17	27	913	913	812	639	378

表5-3 新北市垃圾回收清除車輛

單位:輛

年別及 區別	合計	子母式	密封式	框式	水肥車	清溝(溝泥)車	掃(洗)街車
民國106年上半年	2,073	16	810	1,110	18	43	76
民國106年下半年	2,078	14	812	1,116	18	44	74
民國107年上半年	2,086	14	815	1,116	18	45	78
民國107年下半年	2,118	14	828	1,140	19	45	72
民國108年上半年	2,095	14	830	1,118	18	44	71
民國108年下半年	2,101	12	842	1,120	15	41	71
民國109年上半年	2,100	12	835	1,124	15	42	72
民國109年下半年	2,104	11	831	1,131	15	44	72
民國110年上半年	2,089	10	829	1,121	15	43	71
民國110年下半年	2,131	10	836	1,141	16	47	81
環保局	12	-	-	12	-	-	-
板橋區	231	5	113	105	-	3	5
三重區	152	-	76	67	2	2	5
永和區	123	-	49	69	1	1	3
中和區	180	3	77	92	-	3	5
新莊區	135	-	50	72	-	3	10
新店區	168	1	57	100	1	3	6
土城區	116	-	40	69	1	3	3
樹林區	82	-	30	44	1	2	5
鶯歌區	66	-	22	37	1	2	4
三峽區	60	1	28	25	1	2	3
淡水區	102	-	41	51	1	3	6
汐止區	94	-	41	46	1	3	3
瑞芳區	42	-	19	21	-	1	1
蘆洲區	93	-	30	55	3	3	2
五股區	75	-	24	46	1	1	3
泰山區	59	-	26	28	-	2	3
林口區	59	-	23	29	1	3	3
深坑區	24	-	7	16	-	1	-
石碇區	16	-	5	10	-	-	1
坪林區	21	-	6	15	-	-	-
三芝區	33	-	13	18	1	-	1
石門區	28	-	7	19	-	-	2
八里區	36	-	13	16	-	2	5
平溪區	23	-	5	16	-	1	1
雙溪區	18	-	6	11	-	1	-
貢寮區	20	-	7	13	-	-	-
金山區	29	-	10	18	-	1	-
萬里區	23	-	8	13	-	1	1
烏來區	11	-	3	8	-	-	-

資料來源：本局公務統計報表1135-01-05

本頁空白

陸、環境衛生及毒物 管理統計類

陸、環境衛生及毒物管理統計類

列管毒性化學物質查核取締結果

民國 106 年列管毒性化學物質登記列管家數為 553 家；自民國 107 年列管毒性化學物質登記列管家數為 554 家逐年遞減至民國 109 年之 495 家；民國 110 年列管毒性化學物質登記列管家數為 481 家，已取得許可運作之業者查核及取締家次共 2,011 家次，較 109 年減少 437 家次減少 17.9%，係因環保署自 110 年第 2 季起，將列管毒性化學物質及列管關注毒性化學物質分開統計，其中以使用類之業者 895 家次為最多，佔已取得許可運作之業者查核及取締家次 44.5%；未取得許可運作之業者查核及取締家次共 117 家次，較 109 年 133 家次減少 12.0%，其中亦以使用類之業者 60 家次最多，佔未取得許可運作之業者查核及取締家次 51.3%。

表6-1 列管毒性化學物質查核取締結果

單位：家次

年(季)別	至本年(季) 登記列管家數	已取得許可運作之業者家次															
		總計		製造		輸入		販賣		使用		貯存		運送		廢棄	
		查核	取締	查核	取締	查核	取締	查核	取締	查核	取締	查核	取締	查核	取締	查核	取締
民國106年	553	2,460	23	21	-	58	1	87	4	1,138	18	1,138	-	18	-	-	-
民國107年	554	2,550	31	34	-	83	1	89	4	1,141	26	1,141	-	62	-	-	-
民國108年	510	2,545	41	25	-	74	1	77	5	1,132	35	892	-	104	-	-	-
民國109年	495	2,448	10	19	-	71	-	71	-	1,066	10	1,066	-	154	-	1	-
民國110年	481	2,011	9	17	-	35	-	62	-	895	9	895	-	93	-	14	-
第1季	489	459	3	6	-	5	-	12	-	209	3	209	-	15	-	3	-
第2季	486	408	4	3	-	6	-	17	-	182	4	182	-	16	-	2	-
第3季	487	555	1	5	-	8	-	12	-	257	1	257	-	11	-	5	-
第4季	481	589	1	3	-	16	-	21	-	247	1	247	-	51	-	4	-

資料來源：本局公務統計報表1136-04-01

年(季)別	未取得許可運作之業者家次															
	總計		製造		輸入		販賣		使用		貯存		運送		廢棄	
	查核	取締	查核	取締	查核	取締	查核	取締	查核	取締	查核	取締	查核	取締	查核	取締
民國106年	185	23	-	-	23	9	13	-	74	9	75	5	-	-	-	-
民國107年	164	8	-	-	21	5	15	-	64	-	64	3	-	-	-	-
民國108年	178	7	-	-	19	1	21	-	69	5	69	1	-	-	-	-
民國109年	133	12	-	-	13	-	14	1	53	10	53	1	-	-	-	-
民國110年	117	26	-	-	5	-	7	1	60	24	45	1	-	-	-	-
第1季	52	22	-	-	1	-	1	1	25	20	25	1	-	-	-	-
第2季	21	2	-	-	2	-	4	-	15	2	-	-	-	-	-	-
第3季	12	1	-	-	1	-	1	-	5	1	5	-	-	-	-	-
第4季	32	1	-	-	1	-	1	-	15	1	15	-	-	-	-	-

本頁空白

柒、公害陳情統計類

柒、公害陳情統計類

公害陳情統計類

本局 110 年受理公害陳情案件依公害類別分為空氣污染、異味污染物、噪音、水污染、環境衛生、廢棄物及其他等部分，並依陳情對象別分為機關團體學校醫院、商業、工業、營建工程、交通工具、一般居民、公共場所、禽畜、養殖業及其他等部分。

有關本局受理之公害陳情案件，民國 106 年計 50,126 件；民國 107 年計 54,099 件；民國 108 年為 54,747 件；民國 109 年為 43,123 件；民國 110 年為 43,021 件，與 109 年大致持平，其中交通工具項下噪音陳情案件由 109 年 43 件降至 110 年 8 件，減少 81.4%。

在 110 年的各公害類別中，以噪音件數最多，計 24,745 件，佔 57.5%，其中以工業噪音 14,647 件為大宗；其次為異味污染物，計 12,739 件，佔 29.6%，兩者合計佔 87.1%；若以陳情對象區分，最多者為工業，共 16,583 件，佔 38.6%；其次為一般居民，共 11,072 件，佔 25.7%，兩者合計占 64.3%。

表7-1 公害陳情案件受理統計

單位:件

年(月)別 及對象別	總計	空氣污染 (不含異 味污染 物)	異味 污染物	噪音	水污染	廢棄物類 (環保局 受理)	振動	環境衛生 (環保局 受理)	其他	市所轄區公所			
										廢棄物		環境衛生	
										環保局 移轉	其他	環保局 移轉	其他
民國106年	50,126	1,503	16,022	21,137	1,378	944	73	8,841	228	-	-	-	-
民國107年	54,099	1,270	16,546	22,844	1,393	705	144	10,967	230	-	-	-	-
民國108年	54,747	1,065	15,992	24,340	1,396	984	118	10,597	255	-	-	-	-

被陳情對象別	總計 (1)=(2)+(3)+(4) +(5)+(6)+(7)+ (8)	空氣污染 (不含異味 污染物)(2)	異味污染物					噪音				
			計 (3)	製程 (生產過程)	油煙	燃燒行為	其他	計 (4)	擴音設備	固定動力及 動力機具	冷氣、空調 及機電設備	其他
民國109年	43,123	1,099	14,215	6,011	4,226	2,092	1,886	23,417	3,271	16,452	1,596	2,098
民國110年	43,021	989	12,739	4,998	3,649	2,174	1,918	24,745	2,771	17,902	1,802	2,270
機關團體 學校醫院	199	7	32	8	5	2	17	140	55	54	25	6
商業	10,010	396	7,298	4,012	2,274	515	497	2,236	959	815	363	99
工業(廠)	16,583	95	916	639	41	39	197	14,647	329	13,250	570	498
營建工程	2,359	97	76	29	5	5	37	2,168	17	2,079	3	69
交通工具	40	17	12	4	2	-	6	8	1	2	1	4
一般居民	11,072	300	2,976	207	1,292	743	734	4,737	1,074	1,418	803	1,442
公共場所	2,074	56	1,035	88	21	525	401	580	164	252	36	128
禽畜、養殖業	27	-	15	4	-	3	8	-	-	-	-	-
其他	657	21	379	7	9	342	21	229	172	32	1	24
1月 總計	3,945	87	1,138	420	396	163	159	2,398	340	1,665	190	203
機關團體 學校醫院	14	-	4	1	-	-	3	10	2	7	-	1
商業	1,113	40	733	330	315	45	43	327	200	78	32	17
工業(廠)	1,615	9	86	53	6	6	21	1,447	34	1,267	85	61
營建工程	193	9	5	3	-	-	2	176	1	159	1	15
交通工具	9	3	-	-	-	-	-	3	1	1	-	1
一般居民	775	18	206	23	74	56	53	364	82	118	71	93
公共場所	190	6	88	9	1	41	37	58	11	33	1	13
禽畜、養殖業	3	-	2	-	-	2	-	-	-	-	-	-
其他	33	2	14	1	-	13	-	13	9	2	-	2
2月 總計	3,461	68	1,103	410	285	265	143	1,996	343	1,243	175	235
機關團體 學校醫院	8	-	2	1	-	-	1	5	1	2	2	-
商業	986	26	676	355	199	82	40	281	154	83	34	10
工業(廠)	1,211	6	59	37	2	3	17	1,093	43	953	46	51
營建工程	101	4	1	1	-	-	-	95	-	93	-	2
交通工具	1	-	-	-	-	-	-	1	-	-	1	-
一般居民	864	22	236	15	84	82	55	397	112	87	87	111
公共場所	208	4	78	1	-	49	28	99	15	24	5	55
禽畜、養殖業	1	-	1	-	-	-	1	-	-	-	-	-
其他	81	6	50	-	-	49	1	25	18	1	-	6

資料來源:本局公務統計報表1137-01-01(109年1月修正格式)

備註:1.「振動」項目自109年起刪除。

2.「環境衛生」項目自109年起細分為環境髒亂、堆放垃圾、街道清理及其他。

表7-1 公害陳情案件受理統計(續1)

單位:件

被陳情對象別	水污染 (5)	環境衛生(環保局受理)					廢棄物 (環保局 受理)(7)	其他 (8)	縣所轄鄉鎮市公所			
		計 (6)	環境髒亂	堆放垃圾	街道清理	其他			廢棄物		環境衛生	
									環保局移轉	其他	環保局移轉	其他
民國109年	947	2,081	523	485	316	757	1,005	359	-	-	-	-
民國110年	1,107	2,245	671	602	275	697	891	305	-	-	-	-
機關團體	15	3	1	1	-	1	2	-	-	-	-	-
商業	16	46	11	8	2	25	12	6	-	-	-	-
工業	426	61	11	11	4	35	433	5	-	-	-	-
營建工程	5	2	-	1	1	-	9	2	-	-	-	-
交通工具	-	-	-	-	-	-	1	2	-	-	-	-
一般居民	333	2,052	632	554	263	603	385	289	-	-	-	-
公共場所	284	77	13	27	5	32	42	-	-	-	-	-
禽畜、养殖业	9	2	1	-	-	1	1	-	-	-	-	-
其他	19	2	2	-	-	-	6	1	-	-	-	-
1月 總計	80	144	40	42	22	40	63	35	-	-	-	-
機關團體	-	-	-	-	-	-	-	-	-	-	-	-
商業	3	4	2	1	-	1	1	5	-	-	-	-
工業	39	4	1	-	1	2	29	1	-	-	-	-
營建工程	1	-	-	-	-	-	1	1	-	-	-	-
交通工具	-	-	-	-	-	-	1	2	-	-	-	-
一般居民	13	123	37	35	21	30	26	25	-	-	-	-
公共場所	22	13	-	6	-	7	3	-	-	-	-	-
禽畜、养殖业	1	-	-	-	-	-	-	-	-	-	-	-
其他	1	-	-	-	-	-	2	1	-	-	-	-
2月 總計	70	163	45	50	26	42	48	13	-	-	-	-
機關團體	1	-	-	-	-	-	-	-	-	-	-	-
商業	-	3	-	1	-	2	-	-	-	-	-	-
工業	31	3	-	-	-	3	19	-	-	-	-	-
營建工程	-	-	-	-	-	-	1	-	-	-	-	-
交通工具	-	-	-	-	-	-	-	-	-	-	-	-
一般居民	18	153	44	49	26	34	25	13	-	-	-	-
公共場所	20	4	1	-	-	3	3	-	-	-	-	-
禽畜、养殖业	-	-	-	-	-	-	-	-	-	-	-	-
其他	-	-	-	-	-	-	-	-	-	-	-	-

表7-1 公害陳情案件受理統計(續2)

單位:件

被陳情對象別	總計 (1)=(2)+(3)+(4) +(5)+(6)+(7)+ (8)	空氣污染 (不含異味 污染物)(2)	異味污染物					噪音				
			計 (3)	製程 (生產過程)	油煙	燃燒行為	其他	計 (4)	擴音設備	固定動力及 動力機具	冷氣、空調 及機電設備	其他
3月 總計	4,446	97	1,229	460	372	192	205	2,785	311	2,102	155	217
機關團體 學校醫院	29	3	3	-	-	-	3	20	7	8	4	1
商業	964	37	700	366	250	36	48	226	115	72	31	8
工業(廠)	1,925	10	88	68	1	1	18	1,755	31	1,642	37	45
營建工程	224	11	4	3	-	-	1	208	4	198	-	6
交通工具	2	2	-	-	-	-	-	-	-	-	-	-
一般居民	1,027	27	298	15	121	66	96	475	107	146	79	143
公共場所	196	5	97	7	-	51	39	65	15	33	4	13
禽畜、養殖業	2	-	1	-	-	1	-	-	-	-	-	-
其他	77	2	38	1	-	37	-	36	32	3	-	1
4月 總計	4,516	82	1,190	498	370	165	157	2,780	303	2,182	128	167
機關團體 學校醫院	25	-	3	2	-	-	1	19	8	5	4	2
商業	949	32	715	376	254	42	43	194	90	61	34	9
工業(廠)	2,078	10	104	83	5	4	12	1,876	39	1,761	37	39
營建工程	229	11	5	2	-	-	3	211	-	211	-	-
交通工具	1	-	1	1	-	-	-	-	-	-	-	-
一般居民	922	21	249	20	111	53	65	356	95	105	50	106
公共場所	224	5	81	13	-	41	27	73	30	34	3	6
禽畜、養殖業	4	-	3	-	-	-	3	-	-	-	-	-
其他	84	3	29	1	-	25	3	51	41	5	-	5
5月 總計	3,532	103	953	391	220	165	177	2,037	187	1,499	203	148
機關團體 學校醫院	19	1	2	-	-	-	2	15	10	2	3	-
商業	704	38	514	300	146	32	36	148	49	48	43	8
工業(廠)	1,390	10	86	62	3	3	18	1,212	19	1,094	57	42
營建工程	244	10	5	2	-	-	3	228	2	223	-	3
交通工具	2	1	1	-	-	-	1	-	-	-	-	-
一般居民	927	37	226	22	70	63	71	370	76	107	97	90
公共場所	183	4	95	5	-	46	44	35	13	17	3	2
禽畜、養殖業	5	-	1	-	-	-	1	-	-	-	-	-
其他	58	2	23	-	1	21	1	29	18	8	-	3
6月 總計	2,609	81	664	272	157	120	115	1,505	82	1,137	117	169
機關團體 學校醫院	10	-	2	-	-	1	1	4	1	3	-	-
商業	445	35	340	198	86	29	27	68	12	35	17	4
工業(廠)	1,002	8	70	56	2	2	10	873	6	797	32	38
營建工程	202	7	8	3	-	-	5	186	-	174	1	11
交通工具	3	1	1	-	-	-	1	1	-	-	-	1
一般居民	826	25	168	6	68	49	45	353	63	115	66	109
公共場所	105	4	64	8	1	29	26	18	-	12	1	5
禽畜、養殖業	2	-	1	1	-	-	-	-	-	-	-	-
其他	14	1	10	-	-	10	-	2	-	1	-	1

表7-1 公害陳情案件受理統計(續3)

單位:件

被陳情對象別	水污染 (5)	環境衛生(環保局受理)					廢棄物 (環保局 受理)(7)	其他 (8)	縣所轄鄉鎮市公所			
		計 (6)	環境髒亂	堆放垃圾	街道清理	其他			廢棄物		環境衛生	
									環保局移轉	其他	環保局移轉	其他
3月 總計	92	139	46	35	25	33	88	16	-	-	-	-
機關團體 學校醫院	2	-	-	-	-	-	1	-	-	-	-	-
商業	1	-	-	-	-	-	-	-	-	-	-	-
工業	36	2	1	1	-	-	34	-	-	-	-	-
營建工程	-	1	-	1	-	-	-	-	-	-	-	-
交通工具	-	-	-	-	-	-	-	-	-	-	-	-
一般居民	33	129	44	30	25	30	49	16	-	-	-	-
公共場所	19	6	-	3	-	3	4	-	-	-	-	-
禽畜、養殖業	1	-	-	-	-	-	-	-	-	-	-	-
其他	-	1	1	-	-	-	-	-	-	-	-	-
4月 總計	117	236	73	54	34	75	95	16	-	-	-	-
機關團體 學校醫院	-	2	-	1	-	1	1	-	-	-	-	-
商業	1	6	2	-	-	4	1	-	-	-	-	-
工業	36	8	1	3	-	4	44	-	-	-	-	-
營建工程	1	-	-	-	-	-	1	-	-	-	-	-
交通工具	-	-	-	-	-	-	-	-	-	-	-	-
一般居民	28	215	68	48	34	65	37	16	-	-	-	-
公共場所	50	5	2	2	-	1	10	-	-	-	-	-
禽畜、養殖業	1	-	-	-	-	-	-	-	-	-	-	-
其他	-	-	-	-	-	-	1	-	-	-	-	-
5月 總計	110	206	60	42	31	73	83	40	-	-	-	-
機關團體 學校醫院	1	-	-	-	-	-	-	-	-	-	-	-
商業	1	1	-	-	-	1	2	-	-	-	-	-
工業	34	3	-	1	-	2	45	-	-	-	-	-
營建工程	1	-	-	-	-	-	-	-	-	-	-	-
交通工具	-	-	-	-	-	-	-	-	-	-	-	-
一般居民	25	197	58	41	29	69	32	40	-	-	-	-
公共場所	42	4	1	-	2	1	3	-	-	-	-	-
禽畜、養殖業	3	-	-	-	-	-	1	-	-	-	-	-
其他	3	1	1	-	-	-	-	-	-	-	-	-
6月 總計	72	197	54	49	25	69	58	32	-	-	-	-
機關團體 學校醫院	4	-	-	-	-	-	-	-	-	-	-	-
商業	1	-	-	-	-	-	1	-	-	-	-	-
工業	19	7	1	1	-	5	25	-	-	-	-	-
營建工程	-	-	-	-	-	-	1	-	-	-	-	-
交通工具	-	-	-	-	-	-	-	-	-	-	-	-
一般居民	34	185	53	44	24	64	29	32	-	-	-	-
公共場所	12	5	-	4	1	-	2	-	-	-	-	-
禽畜、養殖業	1	-	-	-	-	-	-	-	-	-	-	-
其他	1	-	-	-	-	-	-	-	-	-	-	-

表7-1 公害陳情案件受理統計(續4)

單位:件

被陳情對象別	總計 (1)=(2)+(3)+(4) +(5)+(6)+(7)+(8)	空氣污染 (不含異味 污染物)(2)	異味污染物					噪音				
			計 (3)	製程 (生產過程)	油煙	燃燒行為	其他	計 (4)	擴音設備	固定動力及 動力機具	冷氣、空調 及機電設備	其他
7月 總計	3,030	104	968	367	262	167	172	1,510	87	1,124	153	146
機關團體 學校醫院	8	1	2	1	-	-	1	4	-	1	3	-
商業	628	43	500	285	137	38	40	83	15	44	20	4
工業(廠)	1,066	7	80	56	-	5	19	918	14	808	60	36
營建工程	183	12	8	2	1	1	4	161	1	152	-	8
交通工具	2	1	1	1	-	-	-	-	-	-	-	-
一般居民	974	31	264	13	119	63	69	321	56	105	67	93
公共場所	141	9	92	9	4	42	37	23	1	14	3	5
禽畜、養殖業	2	-	1	-	-	-	1	-	-	-	-	-
其他	26	-	20	-	1	18	1	-	-	-	-	-
8月 總計	3,227	80	1,057	387	254	249	167	1,627	126	1,203	133	165
機關團體 學校醫院	15	-	5	2	1	1	1	5	2	3	-	-
商業	671	29	545	324	133	51	37	91	14	55	21	1
工業(廠)	1,133	9	66	43	4	2	17	950	18	862	34	36
營建工程	176	8	7	-	-	2	5	159	-	150	-	9
交通工具	4	1	3	2	-	-	1	-	-	-	-	-
一般居民	982	28	273	10	112	91	60	384	79	117	75	113
公共場所	178	2	113	6	4	57	46	24	3	14	3	4
禽畜、養殖業	2	-	-	-	-	-	-	-	-	-	-	-
其他	66	3	45	-	-	45	-	14	10	2	-	2
9月 總計	2,996	75	974	374	278	171	151	1,513	118	1,151	123	121
機關團體 學校醫院	7	-	1	-	1	-	-	6	-	6	-	-
商業	642	24	511	301	138	36	36	97	18	63	15	1
工業(廠)	1,081	3	52	35	3	4	10	919	20	828	41	30
營建工程	165	5	9	4	2	-	3	150	2	143	-	5
交通工具	9	5	2	-	-	-	2	2	-	1	-	1
一般居民	883	31	279	21	132	56	70	299	69	87	65	78
公共場所	168	7	86	12	2	44	28	34	5	21	2	6
禽畜、養殖業	-	-	-	-	-	-	-	-	-	-	-	-
其他	41	-	34	1	-	31	2	6	4	2	-	-
10月 總計	3,530	64	1,112	449	320	166	177	2,006	220	1,449	156	181
機關團體 學校醫院	16	-	3	1	1	-	1	12	4	5	3	-
商業	889	29	655	383	177	42	53	196	51	95	45	5
工業(廠)	1,280	9	59	43	3	4	9	1,148	32	1,029	40	47
營建工程	215	9	8	2	-	-	6	197	4	190	-	3
交通工具	3	1	2	-	1	-	1	-	-	-	-	-
一般居民	919	13	274	11	133	48	82	390	89	116	63	122
公共場所	139	2	66	5	2	38	21	42	23	13	4	2
禽畜、養殖業	4	-	3	2	-	-	1	-	-	-	-	-
其他	65	1	42	2	3	34	3	21	17	1	1	2

表7-1 公害陳情案件受理統計(續5)

單位:件

被陳情對象別	水污染 (5)	環境衛生(環保局受理)					廢棄物 (環保局 受理)(7)	其他 (8)	縣所轄鄉鎮市公所			
		計 (6)	環境髒亂	堆放垃圾	街道清理	其他			廢棄物		環境衛生	
									環保局移轉	其他	環保局移轉	其他
7月 總計	91	248	54	58	24	112	78	31	-	-	-	-
機關團體 學校醫院	1	-	-	-	-	-	-	-	-	-	-	-
商業	-	2	1	1	-	-	-	-	-	-	-	-
工業	32	1	-	1	-	-	27	1	-	-	-	-
營建工程	-	-	-	-	-	-	2	-	-	-	-	-
交通工具	-	-	-	-	-	-	-	-	-	-	-	-
一般居民	38	243	53	56	24	110	47	30	-	-	-	-
公共場所	14	1	-	-	-	1	2	-	-	-	-	-
禽畜、養殖業	-	1	-	-	-	1	-	-	-	-	-	-
其他	6	-	-	-	-	-	-	-	-	-	-	-
8月 總計	119	228	55	73	22	78	96	20	-	-	-	-
機關團體 學校醫院	5	-	-	-	-	-	-	-	-	-	-	-
商業	-	5	1	-	-	4	1	-	-	-	-	-
工業	48	9	3	2	-	4	51	-	-	-	-	-
營建工程	-	1	-	-	1	-	1	-	-	-	-	-
交通工具	-	-	-	-	-	-	-	-	-	-	-	-
一般居民	35	203	47	67	21	68	39	20	-	-	-	-
公共場所	26	9	3	4	-	2	4	-	-	-	-	-
禽畜、養殖業	1	1	1	-	-	-	-	-	-	-	-	-
其他	4	-	-	-	-	-	-	-	-	-	-	-
9月 總計	113	221	61	51	28	81	68	32	-	-	-	-
機關團體 學校醫院	-	-	-	-	-	-	-	-	-	-	-	-
商業	1	7	1	1	2	3	2	-	-	-	-	-
工業	57	11	2	1	1	7	38	1	-	-	-	-
營建工程	1	-	-	-	-	-	-	-	-	-	-	-
交通工具	-	-	-	-	-	-	-	-	-	-	-	-
一般居民	27	194	55	47	24	68	22	31	-	-	-	-
公共場所	26	9	3	2	1	3	6	-	-	-	-	-
禽畜、養殖業	-	-	-	-	-	-	-	-	-	-	-	-
其他	1	-	-	-	-	-	-	-	-	-	-	-
10月 總計	86	152	57	41	18	36	74	36	-	-	-	-
機關團體 學校醫院	1	-	-	-	-	-	-	-	-	-	-	-
商業	2	6	-	1	-	5	1	-	-	-	-	-
工業	30	4	1	1	1	1	30	-	-	-	-	-
營建工程	1	-	-	-	-	-	-	-	-	-	-	-
交通工具	-	-	-	-	-	-	-	-	-	-	-	-
一般居民	31	134	54	38	17	25	41	36	-	-	-	-
公共場所	19	8	2	1	-	5	2	-	-	-	-	-
禽畜、養殖業	1	-	-	-	-	-	-	-	-	-	-	-
其他	1	-	-	-	-	-	-	-	-	-	-	-

表7-1 公害陳情案件受理統計(續6完)

單位:件

被陳情對象別	總計 (1)=(2)+(3)+(4) +(5)+(6)+(7)+(8)	空氣污染 (不含異味 污染物)(2)	異味污染物					噪音				
			計 (3)	製程 (生產過程)	油煙	燃燒行為	其他	計 (4)	擴音設備	固定動力及 動力機具	冷氣、空調 及機電設備	其他
11月 總計	3,909	70	1,180	481	339	198	162	2,328	284	1,616	144	284
機關團體 學校醫院	21	-	4	-	2	-	2	17	6	7	2	2
商業	963	31	681	382	198	43	58	241	98	90	36	17
工業(廠)	1,455	9	81	52	6	3	20	1,279	34	1,144	55	46
營建工程	202	3	13	6	1	2	4	183	1	178	1	3
交通工具	3	2	-	-	-	-	-	1	-	-	-	1
一般居民	1,025	20	261	30	126	69	36	538	119	171	46	202
公共場所	176	4	95	10	3	48	34	55	16	23	4	12
禽畜、養殖業	2	-	2	1	-	-	1	-	-	-	-	-
其他	62	1	43	-	3	33	7	14	10	3	-	1
12月 總計	3,820	78	1,171	489	396	153	133	2,260	370	1,531	125	234
機關團體 學校醫院	27	2	1	-	-	-	1	23	14	5	4	-
商業	1,056	32	728	412	241	39	36	284	143	91	35	15
工業(廠)	1,347	5	85	51	6	2	26	1,177	39	1,065	46	27
營建工程	225	8	3	1	1	-	1	214	2	208	-	4
交通工具	1	-	1	-	1	-	-	-	-	-	-	-
一般居民	948	27	242	21	142	47	32	490	127	144	37	182
公共場所	166	4	80	3	4	39	34	54	32	14	3	5
禽畜、養殖業	-	-	-	-	-	-	-	-	-	-	-	-
其他	50	-	31	1	1	26	3	18	13	4	-	1

被陳情對象別	水污染 (5)	環境衛生(環保局受理)					廢棄物 (環保局 受理)(7)	其他 (8)	縣所轄鄉鎮市公所			
		計 (6)	環境髒亂	堆放垃圾	街道清理	其他			廢棄物		環境衛生	
									環保局移轉	其他	環保局移轉	其他
11月 總計	82	156	64	51	14	27	77	16	-	-	-	-
機關團體 學校醫院	-	-	-	-	-	-	-	-	-	-	-	-
商業	5	4	2	1	-	1	-	1	-	-	-	-
工業	29	5	-	-	1	4	51	1	-	-	-	-
營建工程	-	-	-	-	-	-	-	2	1	-	-	-
交通工具	-	-	-	-	-	-	-	-	-	-	-	-
一般居民	33	140	61	47	12	20	20	13	-	-	-	-
公共場所	13	7	1	3	1	2	2	-	-	-	-	-
禽畜、養殖業	-	-	-	-	-	-	-	-	-	-	-	-
其他	2	-	-	-	-	-	2	-	-	-	-	-
12月 總計	75	155	62	56	6	31	63	18	-	-	-	-
機關團體 學校醫院	-	1	1	-	-	-	-	-	-	-	-	-
商業	1	8	2	2	-	4	3	-	-	-	-	-
工業	35	4	1	-	-	3	40	1	-	-	-	-
營建工程	-	-	-	-	-	-	-	-	-	-	-	-
交通工具	-	-	-	-	-	-	-	-	-	-	-	-
一般居民	18	136	58	52	6	20	18	17	-	-	-	-
公共場所	21	6	-	2	-	4	1	-	-	-	-	-
禽畜、養殖業	-	-	-	-	-	-	-	-	-	-	-	-
其他	-	-	-	-	-	-	1	-	-	-	-	-

本頁空白

中華民國 110 年

新北市政府環境保護局
統計年報

新北市政府環境保護局

New Taipei City Environmental Protection Department