

中華民國 105 年

新北市政府環境保護局 統計年報

新北市政府環境保護局

New Taipei City Environmental Protection Department

中華民國 106 年 6 月編印

凡 例

- 一、本年報編製之目的，在於介紹本局多項施政成果之統計資料，並提供近年不斷積極努力維護本市環境保護之概況，俾供未來環境保護業務執行及改進之參考。
- 二、本年報所列資料來源，係根據本局各業務單位編報之公務統計報表加以彙編而成，其資料來源均分別註明於各表之表下，以利查考。
- 三、本期年報所列數字，以民國 105 年為主，所載資料如有更新，均已修正，凡與前期數字不同時，以本期年報數字為準。
- 四、本期年報分(1)環保人力、(2)環境影響評估統計、(3)空氣品質保護統計、(4)水質保護統計、(5)廢棄物管理統計(6)環境衛生及毒物管理統計及(7)公害陳情統計等7類，各類均分別擇重要項目予以提要分析，以供參考。
- 五、本年報所用符號代表意義如下：
「-」符號表示無數值，「0」符號表示數值不及半單位。
- 六、本年報承蒙本局各業務單位提供有關資料，始克編成，至感公誼，謹致謝忱，惟統計數字誤漏之處，在所難免，敬請不吝指正。

目 次

前言	1
壹、 環保人力	
新北市政府環境保護局組織架構	3
新北市政府環境保護局各科室業務簡介	4
表 1-1：新北市環保人員概況	8
貳、 環境影響評估統計類	10
表 2-1-1：環境影響評估案件-環境影響說明書	11
表 2-1-2：環境影響評估案件-環境影響評估報告書	12
參、 空氣品質保護統計類	13
表 3-1：機動車輛排放空氣污染物檢查告發情形	15
表 3-2：空氣污染稽查處分概況	16
肆、 水質保護統計類	18
表 4-1：事業廢水污染管制情形	20
表 4-2：污水下水道系統污染管制情形	22
伍、 廢棄物管理統計類	24
表 5-1：新北市資源回收成果統計	26
表 5-2：廢機動車輛認定及移置統計	32
表 5-3：新北市垃圾回收清除車輛	34

陸、 環境衛生及毒物管理統計類	37
表 6-1：列管毒性化學物質查核取締結果	38
柒、 公害陳情統計類	40
表 7-1：公害陳情案件受理統計	41

前 言

由於經濟快速成長，環境保護工作日趨複雜多元，除主管機構應妥善運用人力設備、增進工作效率外，環境之保護應由全民共同推展執行，方能確實提昇生活環境品質。環保之宣導，旨在建立本市市民對環境保護觀念之認知與共識，擴大民眾參與環境保護，普及環保理念於社會各層面，並增進轄內工商廠場負責人士環境保護與經濟發展並重之觀念。

1970年前，臺灣對於環保生態，公害等議題幾乎沒有防治對策。本市為臺灣人口最多的都市，位居大臺北都會區，各區發展迅速，人口聚集，但也因此產生相當多環境公害問題。

本局自成立以來，即掌理全市環境保護政策、計畫及執行等相關事宜，所有同仁均以提昇本市之環境品質為己任，積極從事有關環境保護及各項取締管制之工作，主要業務包括：

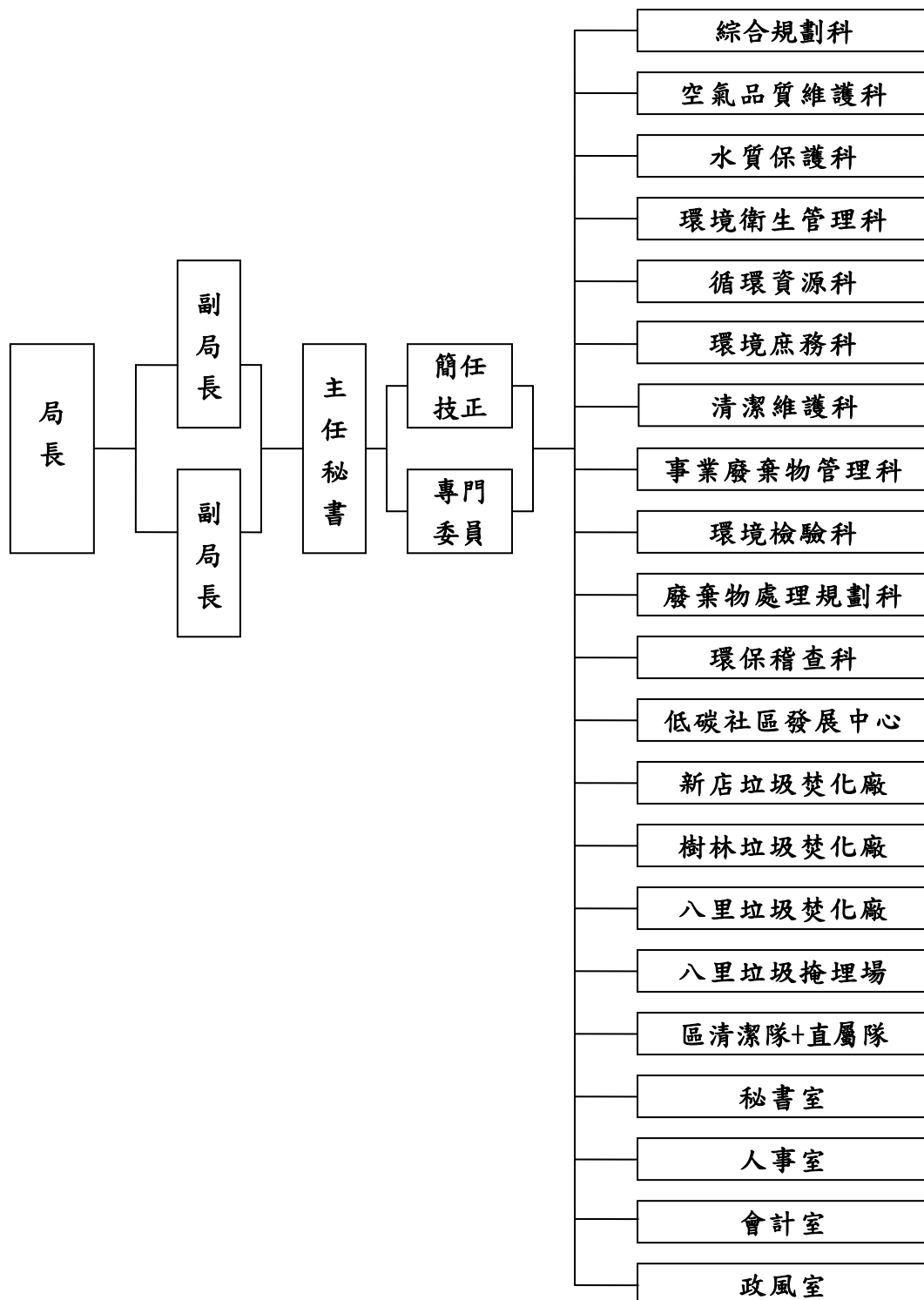
- 一、 加強環境影響評估之審查及追蹤監督，以預防及減輕開發行為對環境造成之不良影響，達到保護環境之目的及提昇民眾生活品質。
- 二、 執行空氣、水、土壤、海洋、噪音、毒性化學物質及廢棄物污染之防治與水質及飲用水之管理，並處理民眾陳情案件之稽查取締及廠商輔導。
- 三、 定期檢測空氣及河川水質並研擬污染源管制及削減計畫以提昇環境及生活品質。
- 四、 推廣資源回收及廚餘回收再利用、病媒防治，以達到垃圾減量、疾病預防及環境衛生維護等事項；並主管或督導區公所清除處理一般廢棄物。
- 五、 加強區域性垃圾處理場(廠)興建暨營運管理，以及舊垃圾場(腐植土)之封閉、改善、遷置、復育及綠美化工程，提供民眾運動休閒的新去處。
- 六、 舉辦講習、座談會、實地演練等方式，使民眾瞭解法規及熟悉申報流程

與災害防治和救助。

然環境保護的工作更有賴全民體認「環境保護，由我做起」及保障後代子孫生活環境之責任，共同努力，發揮公德心及守法精神，真正成為「幸福美麗大台北」。

壹、環保人力

組織架構圖



業務簡介

本局成立於民國 77 年 9 月 1 日，自原有衛生局體系成立台北縣政府環境保護局，民國 99 年 12 月 25 日台北縣升格為直轄市後，改名為新北市政府環境保護局。成立至今共歷任七位局長，分別為黃局長福田、莊局長育焜、高局長源平、陳局長嘉興、張局長子敬、陳局長長裕、鄧局長家基，至現任局長劉局長和然，在這八任局長任內，奠定本局發展之基礎，也開啟新北市環境保護之先鋒。

本局為推動本市生活環境為有城鄉特色的國際一流大都市，在組織上重大革新：

- 一、「低碳社區發展中心」：為全國首創、推動社區低碳化的機構，由交通、節能、再利用及環保知能等多方面來促成低能耗、低污染的永續生活圈。
- 二、提高民眾滿意度：將公害糾紛處理改隸秘書室，稽查與糾紛處理之權限由不同單位負責，可更保障市民權益，並進一步提高民眾滿意度。
- 三、廢棄物處理之規劃與營運督導：因應本市人口的快速成長，而廢棄物隨之劇增，前瞻性規劃廢棄物未來所需之處理容量及其營運督導。

本局成立至今，為辦理各項環保業務，進而改善環境品質，成立以下各科、中心、廠、場、室，以共同為本市的環保工作努力。

1. 綜合規劃科：綜合規劃、環境資訊、環境影響評估、環境政策效益評估、環境統計、環境期刊發行及文書、環境教育宣導及環保志工培訓等事項。
2. 空氣品質維護科：空氣污染防治、噪音與振動管制、氣懸膠與空氣品質研究、

交通工具污染控制研究、噪音及振動之管理研究等事項。

3. 水質保護科：水污染防治、飲用水管理、土壤與地下水污染整治、土壤污染防治與復育研究、溼地與礫間生態及污水處理研究、河川與地下水污染防治研究、水庫水質研究及海洋污染防治等事項。
4. 環境衛生管理科：全市環境衛生、資源回收、家戶垃圾之整體政策規劃與督導、乾淨城市架構推展策略及文宣設計與活動辦理、辦理清潔隊業務督導、綜合業務、一般廢棄物垃圾清理費徵收政策規劃等事項。
5. 循環資源科：巨大廢棄物修繕中心管理運作、環保小舖及幸福小站推動、源頭減量推動、強制分類、限用政策、家戶垃圾收集及清運路線調整、垃圾清運路線查核、垃圾轉運站、資源回收廠及廚餘處理站管理、家戶水肥清運等事項。
6. 環境庶務科：清潔隊勞動契約及工作規則訂定、清潔車輛、用具及物品汰換與管理、清潔隊職業安全衛生及職業災害、勞資爭議協調、勤惰管理及安全衛生訓練、清潔隊糾紛處理及肇事處理等事項。
7. 清潔維護科：道路及海岸清潔維護及巡查、病媒孳生源清除及消毒、髒亂點清除維護、天然災害緊急應變清理、廣告物管理及停話作業、廢棄車輛查報及移置、公廁督導管理、檢舉達人案件處理、綠色生活網經營管理等事項。
8. 事業廢棄物管理科：事業廢棄物管理、環境用藥管理及毒性化學物質管理等事項。
9. 環境檢驗科：空氣污染、水污染、廢棄物、飲用水、環境品質監測數據管理統計應用分析及其他環境檢驗分析等事項。

10. 廢棄物處理規劃科：廢棄物處理廠(場)規劃設置、營運督導、廢清基金管理運作、舊垃圾掩埋場監督管理、資源回收再生能源廠(場)設置、固體廢棄物處理策略、焚化廠存廢研議、回收再利用研究、垃圾清運區域最佳化研究、垃圾性質長期掌握與分析及垃圾掩埋場活化研究等事項。
11. 環保稽查科：執行違反環境保護法規案件之稽查、告發、裁決、催繳及移送強制執行及行政救濟等事項。
12. 低碳社區發展中心：省電節能、綠色交通、資源再利用、低碳生活、低碳產業等五大面向之規劃及推廣、國際資訊彙整與利用、二氧化碳捕集、利用與封存研究、催化燃燒與節能減排研究、低碳技術開發、低碳城市規劃、低碳經濟理論與政策研究、綠色能源技術、零碳建成環境、太陽能光電技術、氫能源研發、海洋能源研究及生質能源研究等事項。
13. 新店垃圾焚化廠：區域性垃圾處理業務、廢棄物焚化廠運轉、操作之監督及管理等事項。
14. 樹林垃圾焚化廠：區域性垃圾處理業務、廢棄物焚化廠與飛灰固化處理廠運轉、操作之監督及管理等事項。
15. 八里垃圾焚化廠：區域性垃圾處理業務、廢棄物焚化廠運轉、操作之監督及管理等事項。
16. 八里垃圾掩埋場：區域性垃圾處理業務、廢棄物掩埋與飛灰處理之操作、維護及管理等事項。
17. 區清潔隊與直屬隊：辦理各轄區環境衛生垃圾清運、資源回收工作及特區、重大環境維護專案執行、各轉運站或資收廠(場)現場操作，巡查及舉發

等環境衛生案件處理、綠色生活網實際操作維護等事項。

18. 秘書室：文書、檔案管理、公文管理、事務、出納、採購、財產管理、法制、公害糾紛處理、研考、資訊管理、公共關係、新聞發布，綜合及不屬其他各科、中心、廠、場、室之事項。
19. 會計室：依法辦理歲計、會計事項及統計事項。
20. 人事室：依法辦理人事管理事項。
21. 政風室：依法辦理政風事項。

表1-1

新北市環保人員概況

單位：人

年別及項目別	環 境 保 護 局														
	總 計 E E=F+G+H	職 員												技 工 、 工 友 、 G	駐 衛 警 察 H
		合 計 F	空 氣 污 染 防 制	噪 音 及 振 動 管 制	水 質 保 護	廢 棄 物 管 理	環 衛 、 病 媒 防 治 、 毒 化 物 及 環 藥 管 制	管 制 考 核 、 稽 查	督 察 及 糾 紛 處 理	環 境 檢 驗	環 境 監 測 及 資 訊	綜 合 計 畫	研 究 發 展		
民國101年上半年	343	283	17	2	20	22	60	56	11	13	17	-	65	60	-
民國101年下半年	351	289	15	2	18	19	47	56	9	13	16	-	94	62	-
民國102年上半年	388	326	17	3	21	33	47	63	13	15	19	-	95	62	-
民國102年下半年	391	322	15	4	19	29	46	65	13	16	19	-	96	69	-
民國103年上半年	396	334	17	3	22	31	53	63	12	17	19	-	97	62	-
民國103年下半年	471	413	16	2	22	28	55	141	12	16	20	-	101	58	-
民國104年上半年	466	408	13	4	20	29	56	141	11	16	20	-	98	58	-
民國104年下半年	475	415	12	6	20	27	56	148	11	16	21	-	98	60	-

年別及項目別	環 境 保 護 局(包括衛生稽查大隊、修車廠)													
	總 計	空 氣 污 染 防 制 、	噪 音 及 振 動 管 制	水 質 保 護	廢 棄 物 管 理	環 衛 、 病 媒 防 治 、 毒 化 物 及 環 藥 管 制	管 制 考 核 、 稽 查	督 察 及 糾 紛 處 理	環 境 檢 驗	環 境 監 測 及 資 訊	綜 合 計 畫 、	研 究 發 展	一 般 行 政 、 秘 書 、 主 計 、 人 事 、	法 務 及 政 風
民國105年上半年	467	22	24	27	61	153	13	38	129	-	-	-	-	-
民國105年下半年	458	22	25	40	44	157	16	39	115	-	-	-	-	-
總計：A=B+C=D	458	22	25	40	44	157	16	39	155	-	-	-	-	-
類別分類：B=(1)+(2)+(3)+(4)	458	22	25	40	44	157	16	39	155	-	-	-	-	-
職員(1)	270	14	20	36	33	53	14	32	68	-	-	-	-	-
特任、比照簡任	1	-	-	-	-	-	-	-	1	-	-	-	-	-
簡任(10-14職等)	5	-	-	-	-	-	-	-	5	-	-	-	-	-
薦任(6-9職等)	211	12	15	31	30	45	8	26	44	-	-	-	-	-
委任(1-5職等)	53	2	5	5	3	8	6	6	18	-	-	-	-	-
雇員	-	-	-	-	-	-	-	-	-	-	-	-	-	-
約聘(僱)(2)	137	5	2	3	6	99	1	4	17	-	-	-	-	-
工員(3)	51	3	3	1	5	5	1	3	30	-	-	-	-	-
駐衛警察(4)	-	-	-	-	-	-	-	-	-	-	-	-	-	-
按性別分：C=(5)+(6)	458	22	25	40	44	157	16	39	115	-	-	-	-	-
男 (5)	235	13	7	25	23	115	6	13	33	-	-	-	-	-
女 (6)	223	9	18	15	21	42	10	26	82	-	-	-	-	-
按年齡別分： D=(7)+(8)+(9)+(10)+(11)+(12)	458	22	25	40	44	157	16	39	115	-	-	-	-	-
29歲以下 (7)	88	1	5	10	10	29	3	8	22	-	-	-	-	-
30-39歲 (8)	186	12	10	17	17	84	5	13	28	-	-	-	-	-
40-49歲 (9)	101	4	5	8	10	26	4	12	32	-	-	-	-	-
50-59歲 (10)	70	5	5	4	7	14	3	5	27	-	-	-	-	-
60-65歲 (11)	13	-	-	1	-	4	1	1	6	-	-	-	-	-
65歲以上 (12)	-	-	-	-	-	-	-	-	-	-	-	-	-	-

資料來源：本局公務統計報表1139-07-01

附註：105年起依據行政院環保署來文修訂報表格式

表1-1 新北市環保人員概況(續)

單位：人

年別及項目別	廢棄物清運處理單位(含本縣(市)及縣所轄鄉鎮市清潔隊、廢棄物處理廠(場)等)							
	總計	垃圾		水肥		資源回收	其他	
		清運	處理	清運	處理		(含消毒、割草、拆除違規廣告、拖吊廢機動車輛等)	
民國101年上半年	6,489	2,664	82	7	-	1,551	2,185	
民國101年下半年	6,385	2,692	47	6	-	1,537	2,103	
民國102年上半年	6,258	2,686	46	6	-	1,520	2,000	
民國102年下半年	6,127	2,530	39	7	-	1,511	2,040	
民國103年上半年	5,940	2,431	51	7	-	1,513	1,938	
民國103年下半年	5,781	2,522	55	6	-	1,326	1,872	
民國104年上半年	5,581	2,441	57	7	-	1,347	1,729	
民國104年下半年	5,424	2,350	49	7	-	1,347	1,671	

年別及項目別	廢棄物清運處理單位(含本縣(市)及縣所轄鄉鎮市清潔隊、廢棄物處理廠(場)等)								
	總計	清運單位					處理單位		
		小計	垃圾清運	水肥清運	資源回收	其他(含消毒、割草、拆除違規廣告、拖吊費機動車輛等)	小計	垃圾焚化廠、掩埋場	水肥處理廠
民國105年上半年	5,256	5,213	2,311	7	1,256	1,639	43	43	-
民國105年下半年	5,114	5,071	2,261	6	1,228	1,576	43	43	-
總計：A=B+C=D	5,114	5,071	2,261	6	1,228	1,576	43	43	-
官等別：B=(1)+(2)+(3)+(4)	5,114	5,071	2,261	6	1,228	1,576	43	43	-
職員(1)	100	84	11	-	3	70	16	16	-
特任、比照簡任	-	-	-	-	-	-	-	-	-
簡任(10-14職等)	-	-	-	-	-	-	-	-	-
薦任(6-9職等)	57	45	8	-	3	34	12	12	-
委任(1-5職等)	43	39	3	-	-	36	4	4	-
雇員	-	-	-	-	-	-	-	-	-
約聘(僱)(2)	-	-	-	-	-	-	-	-	-
工員(3)	5,014	4,987	2,250	6	1,225	1,506	27	27	-
隊員	3,329	3,329	1,449	3	677	1,200	-	-	-
駕駛	1,619	1,619	790	3	537	289	-	-	-
技工、工友	22	-	-	-	-	-	22	22	-
臨時工	44	39	11	-	11	17	5	5	-
代賑工	-	-	-	-	-	-	-	-	-
駐衛警察(4)	-	-	-	-	-	-	-	-	-
按性別分：C=(5)+(6)	5,114	5,071	2,261	6	1,228	1,576	43	43	-
男(5)	3,306	3,274	1,503	5	863	903	32	32	-
女(6)	1,808	1,797	758	1	365	673	11	11	-
年齡別： D=(7)+(8)+(9)+(10)+(11)+(12)	5,114	5,071	2,261	6	1,228	1,576	43	43	-
29歲以下(7)	35	30	7	-	5	18	5	5	-
30-39歲(8)	644	636	213	-	153	270	8	8	-
40-49歲(9)	1,243	1,232	490	1	326	415	11	11	-
50-59歲(10)	2,211	2,195	1,020	2	516	657	16	16	-
60-65歲(11)	974	971	527	3	225	216	3	3	-
65歲以上(12)	7	7	4	-	3	-	-	-	-

貳、環境影響評估 統計類

貳、環境影響評估統計類

環境影響評估案件

有關環境影響說明書部分，民國 101 年為 40 件，民國 102 年為 45 件，民國 103 年則為 33 件，民國 104 年則為 27 件，民國 105 年則為 22 件，其中以新市區建設及高樓建築或舊市區更新類別件數最多，共 17 件，佔所有案件之 77%。

另環境影響評估報告書，民國 101 年、民國 102 年及 103 年皆為 1 件，104 年為 0 件，105 年為 0 件。

表2-1-1 環境影響評估案件--環境影響說明書

單位：件

年別及開發行為別	受理件數			完成審查件數						本年未結	內容、資料、格式不符退件
	總計	上年未結	本年受理	總計	通過審查	有條件通過審查	應繼續進行第二階段評估	認定不應開發	其他處置		
民國101年	40	14	26	12	-	12	-	-	-	28	-
民國102年	45	28	17	24	-	22	-	1	1	21	-
民國103年	33	21	12	16	-	15	-	-	1	17	-
民國104年	27	17	10	13	5	4	-	-	4	14	-
民國105年	22	14	8	10	7	-	-	-	3	12	-
工廠之設立及工業區之開發	2	2	-	-	-	-	-	-	-	2	-
道路、鐵路、大眾捷運系統、港灣及機場之開發	-	-	-	-	-	-	-	-	-	-	-
土石採取及探礦、採礦	-	-	-	-	-	-	-	-	-	-	-
蓄水、供水、防洪排水工程之開發	-	-	-	-	-	-	-	-	-	-	-
農、林、漁、牧地之開發利用	-	-	-	-	-	-	-	-	-	-	-
遊樂、風景區、高爾夫球場、運動場地之開發	-	-	-	-	-	-	-	-	-	-	-
文教、醫療建設之開發	-	-	-	-	-	-	-	-	-	-	-
新市區建設及高樓建築或舊市區更新	17	10	7	7	6	-	-	-	1(撤案)	10	-
環境保護工程之興建	1	1	-	1	-	-	-	-	1(撤案)	-	-
核能及其他能源之開發及放射性廢料儲存或處理場所之興建	-	-	-	-	-	-	-	-	-	-	-
其他	2	1	1	2	1	-	-	-	1(撤案)	-	-

資料來源：本局公務統計報表1131-01-01

表2-1-2 環境影響評估案件--環境影響評估報告書

單位：件

年別及開發行為別	受理件數			完 成 審 查 件 數					本 年 未 結	內 容、資 料、格 式 不 符 退 件
	總計	上 年 未 結	本 年 受 理	總計	通 過 審 查	有 條 件 通 過 審 查	認 定 不 應 開 發	其 他 處 置		
民國101年	1	-	1	-	-	-	-	-	1	-
民國102年	1	1	-	-	-	-	-	-	1	-
民國103年	1	1	-	1	-	1	-	-	-	-
民國104年	-	-	-	-	-	-	-	-	-	-
民國105年	-	-	-	-	-	-	-	-	-	-
工廠之設立及工業區之開發	-	-	-	-	-	-	-	-	-	-
道路、鐵路、大眾捷運系統、港灣及機場之開發	-	-	-	-	-	-	-	-	-	-
土石採取及探礦、採礦	-	-	-	-	-	-	-	-	-	-
蓄水、供水、防洪排水工程之開發	-	-	-	-	-	-	-	-	-	-
農、林、漁、牧地之開發利用	-	-	-	-	-	-	-	-	-	-
遊樂、風景區、高爾夫球場、運動場地之開發	-	-	-	-	-	-	-	-	-	-
文教、醫療建設之開發	-	-	-	-	-	-	-	-	-	-
新市區建設及高樓建築或舊市區更新	-	-	-	-	-	-	-	-	-	-
環境保護工程之興建	-	-	-	-	-	-	-	-	-	-
核能及其他能源之開發及放射性廢料儲存或處理場所之興建	-	-	-	-	-	-	-	-	-	-
其他經行政院環境保護署公告者	-	-	-	-	-	-	-	-	-	-

資料來源：本局公務統計報表1131-01-01

參、空氣品質保護 統計類

參、空氣品質保護統計類

一、機動車輛排放空氣污染物檢查告發情形

機動車排放污染物之檢查分粒狀污染物及氣狀污染物兩部分。民國 101 年機動車排放污染物檢查件數為 6,648 件，氣狀污染物則為 1,782 件，佔所有件數 26.8%，粒狀污染物為 4,866 件，約佔所有件數 73.2%；至民國 102 年機動車排放污染物檢查件數為 9,239 件，氣狀污染物則為 5,796 件，佔所有件數 62.7%，粒狀污染物為 3,443 件，約佔所有件數 37.3%；民國 103 年機動車排放污染物檢查件數為 5,723 件，氣狀污染物則為 3,744 件，佔所有件數 65.4%，粒狀污染物為 1,979 件，約佔所有件數 34.6%；民國 104 年機動車排放污染物檢查件數為 8,912 件，氣狀污染物則為 5,309 件，佔所有件數 59.6%，粒狀污染物為 3,603 件，約佔所有件數 40.4%；至民國 105 年機動車排放污染物檢查件數為 1,681,873 件，氣狀污染物則為 1,595,008 件，佔所有件數 94.8%，粒狀污染物為 86,865 件，約佔所有件數 5.2%。

二、公私場所違反空氣污染防治法稽查情形

公私場所空氣污染之檢查將受檢對象分為機關團體學校醫院、軍事機關所屬單位、商業、工廠、一般居民、營建工程、交通工具及其他等類別。民國 101 年之總檢查數為 27,519 件，處分率為至 8.68%；民國 102 年之總檢查數為 30,990 件，處分率為至 14.62%；民國 103 年之總檢查數為 28,863 件，處分率為 12.72%；民國 104 年之總檢查數為 33,534 件，處分率為 8.25%；民國 105 年之總檢查數增為 84,629 件，處分率降至 4.81%。

民國 101 年受檢之各類污染源別對象中，以「交通工具」項稽查件數 9,930

件最多，佔總檢查件數之 36.1%，其次為「商業」項之 6,105 件，佔 22.2%，二者合計即佔 58.3%；民國 102 年受檢之各類污染源別對象中，以「交通工具」項稽查件數 12,141 件最多，佔總檢查件數之 39.2%，其次為「商業」項之 6,389 件，佔 20.6%，二者合計即佔 59.8%；民國 103 年受檢之各類污染源別對象中，以「交通工具」項稽查件數 8,069 件最多，佔總檢查件數之 28.0%，其次為「商業」項之 7,264 件，佔 25.2%，二者合計即佔 53.2%；民國 104 年受檢之各類污染源別對象中，也以「交通工具」項稽查件數 10,706 件最多，佔總檢查件數之 31.9%，其次為「商業」項之 8,840 件，佔 26.4%，二者合計即佔 58.3%；民國 105 年受檢之各類污染源別對象中，也以「交通工具」項稽查件數 61,526 件最多，佔總檢查件數之 72.7%，其次為「商業」項之 9,181 件，佔 10.8%，二者合計即佔 83.5%。

表3-1機動車輛排放空氣污染物檢查告發情形

單位：件

年(季)別	總計		粒狀污染物									氣狀污染物	
	檢查數及檢驗數	告發數	檢查數					告發數				檢查數及檢驗數	告發數
			合計	目測目視或遙測	動力計站檢測	資料庫篩選及路邊攔檢	其他檢測	合計	逾期未到驗	動力計站檢測不合格	路邊攔檢不合格		
民國101年	6,648	164	4,866	2,231	1,285	-	1,350	104	95	9	-	1,782	60
民國102年	9,239	1,536	3,443	1,672	629	-	1,142	270	262	8	-	5,796	1,266
民國103年	5,723	1,727	1,979	1,264	-	-	715	122	122	-	-	3,744	1,605
民國104年	8,912	2,550	3,603	3,599	-	-	4	93	93	-	-	5,309	2,457
民國105年	1,681,873	4,087	86,865	3,946	8,224	998	73,697	128	78	24	26	1,595,008	3,959
第1季	292,899	1,254	18,987	1,302	821	217	16,647	11	10	-	1	273,912	1,243
第2季	506,099	1,292	40,019	1,212	2,553	333	35,921	97	56	16	25	466,080	1,195
第3季	189,331	629	11,005	420	2,658	195	7,732	12	12	-	-	178,326	617
第4季	693,544	912	16,854	1,012	2,192	253	13,397	8	-	8	-	676,690	904

資料來源：本局公務統計報表1132-04-01

註：104年度以前人工檢查及檢驗，105年度起以儀器檢查及檢驗，致數量增加。

表3-2 空氣污染稽查處分概況

單位：件

年別	總計			機關團體及學校醫院		軍事機關及所屬單位		商業	
	稽查件數	處分件數	處分率 (%)	稽查件 數	處分件數	稽查件 數	處分件數	稽查件數	處分件 數
民國101年	27,519	2,380	8.68	109	-	5	-	6,105	76
民國102年	30,990	4,530	14.62	117	-	5	-	6,389	41
民國103年	28,863	3,671	12.72	199	-	4	-	7,264	41
民國104年	33,534	2,765	8.25	374	-	6	-	8,840	19
民國105年	84,629	4,067	4.81	275	-	3	-	9,181	34

資料來源：本局公務統計報表1137-03-04

表3-2 空氣污染稽查處分概況(續)

單位：件

年別	工業(廠)		一般居民		營建工程		交通工具		其他	
	稽查件數	處分件數	稽查件數	處分件數	稽查件數	處分件數	稽查件數	處分件數	稽查件數	處分件數
民國101年	4,643	125	4,701	263	729	123	9,930	1,706	1,297	87
民國102年	5,112	136	4,824	111	1,023	154	12,141	4,037	1,379	51
民國103年	4,967	139	5,580	63	1,200	192	8,069	3,203	1,580	33
民國104年	5,195	79	6,044	28	838	115	10,706	2,506	1,531	18
民國105年	4,618	86	5,704	23	1,012	76	61,526	3,832	2,310	16

肆、水質保護統計類

肆、水質保護統計類

一、事業廢水污染管制情形

民國 101 年底之廢水污染列管家數 1,665 家；民國 102 年底之廢水污染列管家數 1,756 家；民國 103 年底之廢水污染列管家數 1,743 家；民國 104 年底之廢水污染列管家數 1,807 家；民國 105 年底之廢水污染列管家數 1,826 家，其中事業廢水 1,697 家，畜牧廢水 129 家。

民國 105 年水樣檢驗共 982 件，事業廢水計 877 件（合格 736 件、不合格 141 件、不合格率約為 16.1%），畜牧廢水計 105 件（合格 68 件、不合格 37 件、不合格率為 35.24%）；處罰件數共 263 件，其中事業廢水 229 件，另畜牧廢水 34 件。移送檢查機關偵辦 2 件；按違反事實分則排放之廢水未符放流標準有 83 件、處理廢水產生之污泥未妥善處理 0 件、違反專責單位或人員設置及管理辦法 0 件，其他則有 178 件；按處分情形分則罰鍰有 231 件，停工或停業 4 件，勒令歇業 21 件，廢止排放許可證 5 件。排放許可證核發情形應申請總家數為 4,389 家，已核發 3,715 家，核發率為 84.64%。廢水處理專責單位或人員設置情形應設置總家數為 1,849 家，已達設置標準家數為 1,788 家，設置率為 96.7%。

二、污水下水道系統污染管制情形

民國 101 年底之污水下水道系統污染列管家數約共計 1,139 家；民國 102 年底之污水下水道系統污染列管家數約共計 1,082 家；民國 103 年底之污水下水道系統污染列管家數約共計 1,047 家；民國 104 年底之污水下水道系統污染列管家數約共計 1,004 家；民國 105 年底之污水下水道系統污染列管家數約共計 934

家，其中工業區專用污水下水道系統 3 家，公共及社區下水道系統 931 家，以公共及社區下水道系統之家數最多佔 99.7%。

民國 105 年工業區專用污水下水道系統排放許可證(文件)核發率為 100%、公共及社區下水道系統排放許可證(文件)核發率約為 80.04%；工業區專用污水下水道系統廢水處理專責單位或人員設置率為 100%、公共及社區下水道系統廢水處理專責單位或人員設置率約為 92.31%。

表4-1 事業廢水污染管制情形

年(季)別 及類別	列管家 數	查核數		水樣檢驗結果			處 罰 件 數						
		家數	家次	總計	合格	不合 格	總計	移送 檢查 機關 偵辦	行政處分				
									小計	按違反事實分			
										排放 之廢水 未符放 流標準	處理 廢水產 生之污 泥未妥 善處理	違反 專責 單位 或人 員設 置及 管理 辦法	其 他
民國101年	1,665	2,712	3,702	820	816	4	295	1	294	111	3	1	179
民國102年	1,756	3,220	4,337	924	867	57	240	-	240	109	2	-	129
民國103年	1,743	2,178	2,665	469	433	36	297	-	297	139	2	1	155
民國104年	1,807	2,570	3,180	717	615	102	198	2	196	81	-	2	113
民國105年	1,826	2,522	3,175	982	804	178	263	2	261	83	-	-	178
事業廢水	1,697	2,117	2,650	877	736	141	229	2	227	68	-	-	159
畜牧廢水	129	405	525	105	68	37	34	-	34	15	-	-	19
第1季													
總 計	1,867	163	218	33	26	7	30	-	30	8	-	-	22
事業廢水	1,726	151	197	28	23	5	29	-	29	8	-	-	21
畜牧廢水	141	12	21	5	3	2	1	-	1	-	-	-	1
第2季													
總 計	1,911	421	537	148	126	22	39	-	39	5	-	-	34
事業廢水	1,769	362	454	147	126	21	36	-	36	3	-	-	33
畜牧廢水	142	59	83	1	-	1	3	-	3	2	-	-	1
第3季													
總 計	1,938	818	1,013	459	367	92	63	1	62	27	-	-	35
事業廢水	1,800	683	845	399	324	75	55	1	54	21	-	-	33
畜牧廢水	138	135	168	60	43	17	8	-	8	6	-	-	2
第4季													
總 計	1,826	1,120	1,407	342	285	57	131	1	130	43	-	-	87
事業廢水	1,697	921	1,154	303	263	40	109	1	108	36	-	-	72
畜牧廢水	129	199	253	39	22	17	22	-	22	7	-	-	15

資料來源：本局公務統計報表1134-10-01

表4-1 事業廢水污染管制情形(續)

年(季)別及類別	處 罰 件 數					排放許可證(文件)核發情形			廢水處理專責單位或人員設置情形		
	行政處分					應申請家數	已核發家數	核發率(%)	應設置家數	已達設置標準家數	設置率(%)
	按處分情形分										
	罰鍰 (含按日連續處罰按次處罰)	命 停止 作為 貯存 或 停業	勒 令 停業	廢 止 排 放 許 可 證 (文 件)	其 他						
民國101年	294	-	-	-	-	1,303	1,003	76.98	515	496	96.31
民國102年	238	1	-	1	-	1,193	984	82.48	482	454	94.19
民國103年	286	8	-	3	-	1,183	980	82.84	465	446	95.91
民國104年	187	6	2	1	-	1,113	964	86.61	463	447	96.54
民國105年	231	4	21	5	-	4,389	3,715	84.64	1,849	1,788	96.70
事業廢水	201	4	17	5	-	3,898	3,327	85.35	1,845	1,784	96.69
畜牧廢水	30	-	4	-	-	491	388	79.02	4	4	100
第1季											
總計	30	-	-	-	-	1,120	973	86.90	459	448	97.60
事業廢水	29	-	-	-	-	995	872	87.60	458	447	97.60
畜牧廢水	1	-	-	-	-	125	101	80.80	1	1	100
第2季											
總計	34	4	-	1	-	1,064	913	85.81	450	433	96.22
事業廢水	31	4	-	1	-	938	815	86.89	449	432	96.21
畜牧廢水	3	-	-	-	-	126	98	77.78	1	1	100
第3季											
總計	53	-	8	1	-	1,108	919	82.94	469	448	95.52
事業廢水	46	-	7	1	-	983	820	83.42	468	447	95.51
畜牧廢水	7	-	1	-	-	125	99	79.20	1	1	100
第4季											
總計	114	-	13	3	-	1,097	910	82.95	471	459	97.45
事業廢水	95	-	10	3	-	982	820	83.50	470	458	97.45
畜牧廢水	19	-	3	-	-	115	90	78.26	1	1	100

表4-2 污水下水道系統污染管制情形

年(季)別及系統別	列管系統數	查核數		水樣檢驗結果 (件)			處 罰 件 數						
		系統數	家次	總計	合格	不合格	總計	移送 檢查 機關 偵辦	行政處分				
									小 計	按違反事實分			
										排放之 廢水未 符放流 標準	處理廢 (污) 水產生 之污泥 未妥善 處理	違反 專責 單位 或人員 設置及 管理 辦法	其他
民國101年	1,139	634	764	689	685	4	11	-	5	5	1	-	6
民國102年	1,082	651	819	221	220	1	2	-	2	1	-	-	1
民國103年	1,047	230	302	61	61	-	12	-	11	4	-	-	7
民國104年	1,004	375	458	208	199	9	6	-	6	2	1	-	3
民國105年	934	1,248	1,400	151	105	46	-	-	5	4	-	-	1
總 計	934	1,248	1,400	151	105	46	5	-	5	4	-	-	1
工業區專用污水下水道系統	3	11	39	41	35	6	-	-	-	-	-	-	-
公共及社區下水道系統	931	1,237	1,361	110	70	40	5	-	5	4	-	-	1
第1季													
總 計	992	5	14	7	6	1	-	-	-	-	-	-	-
工業區專用污水下水道系統	3	2	6	5	4	1	-	-	-	-	-	-	-
公共及社區下水道系統	989	3	8	2	2	-	-	-	-	-	-	-	-
第2季													
總 計	972	16	34	12	12	-	-	-	-	-	-	-	-
工業區專用污水下水道系統	3	3	13	9	9	-	-	-	-	-	-	-	-
公共及社區下水道系統	969	13	21	3	3	-	-	-	-	-	-	-	-
第3季													
總 計	961	134	151	74	31	43	-	-	-	-	-	-	-
工業區專用污水下水道系統	3	3	7	7	2	5	-	-	-	-	-	-	-
公共及社區下水道系統	958	131	144	67	29	38	-	-	-	-	-	-	-
第4季													
總 計	934	1,093	1,201	58	56	2	5	-	5	4	-	-	1
工業區專用污水下水道系統	3	3	13	20	20	-	-	-	-	-	-	-	-
公共及社區下水道系統	931	1,090	1,188	38	36	2	5	-	5	4	-	-	1

資料來源：本局公務統計報表1134-12-01

表4-2 污水下水道系統污染管制情形(續)

年(季)別及類別	處 罰 件 數					排放許可證(文件)核發情形			廢水處理專責單位或人員設置情形		
	行政處分					應申請系統數(1)	已設置之系統數(2)	核發率 ((2) / (1) *100)	應設置系統數(3)	已設置之系統數(4)	設置率 ((4) / (3) *100)
	按處分情形分										
	罰鍰(含按日連續處罰按次處罰)	命停止作為貯存停工或停業	勒令歇業	廢止注入或排放許可證(文件)	其他						
民國101年	11	-	-	-	-	1,139	937	82.27	80	76	95.00
民國102年	2	-	-	-	-	1,082	920	85.03	77	66	85.71
民國103年	11	-	-	-	-	1,047	896	85.58	72	65	90.28
民國104年	6	-	-	-	-	1,004	861	85.76	73	71	97.26
民國105年	5	-	-	-	-	3,850	3,084	80.10	272	252	92.65
工業區專用污水下水道系統	-	-	-	-	-	12	12	100	12	12	100
公共及社區下水道系統	5	-	-	-	-	3,838	3,072	80.04	260	240	92.31
第1季											
總計	-	-	-	-	-	992	848	85.50	73	71	97.30
工業區專用污水下水道系統	-	-	-	-	-	3	3	100	3	3	100
公共及社區下水道系統	-	-	-	-	-	989	845	85.40	70	68	97.10
第2季											
總計	-	-	-	-	-	972	759	78.09	66	57	86.36
工業區專用污水下水道系統	-	-	-	-	-	3	3	100	3	3	100
公共及社區下水道系統	-	-	-	-	-	969	756	78.02	63	54	85.71
第3季											
總計	-	-	-	-	-	961	743	77.32	65	57	87.69
工業區專用污水下水道系統	-	-	-	-	-	3	3	100	3	3	100
公共及社區下水道系統	-	-	-	-	-	958	740	77.24	62	54	87.10
第4季											
總計	5	-	-	-	-	925	734	79.35	68	67	98.53
工業區專用污水下水道系統	-	-	-	-	-	3	3	100	3	3	100
公共及社區下水道系統	5	-	-	-	-	922	731	79.28	65	64	98.64

伍、廢棄物管理 統計類

伍、廢棄物管理統計類

一、新北市資源回收成果統計

本市資源回收成果於民國 101 年 495,111,527 公斤；民國 102 年 499,362,488 公斤；民國 103 年 476,905,265 公斤；民國 104 年 466,062,648 公斤；民國 105 年 523,412,539 公斤，較前一年增加 12.3%。民國 105 年資源回收以紙類 256,317,455 公斤居冠，佔 48.97%，其他金屬製品 56,106,446 公斤，佔 10.72% 居次，第三為鐵容器 50,715,840 公斤，佔 9.69%。

二、廢機動車輛認定及移置統計

廢機動車輛認定及移置統計分汽車及機車兩部分，民國 101 年底廢機動車輛之認定數中，汽車為 1,461 輛，機車為 19,336 輛；民國 102 年底廢機動車輛之認定數中，汽車為 1,392 輛，機車為 19,785 輛；民國 103 年底廢機動車輛之認定數中，汽車為 1,041 輛，機車為 22,527 輛；民國 104 年底廢機動車輛之認定數中，汽車為 1,031 輛，機車為 18,331 輛；民國 105 年底廢機動車輛之認定數中，汽車為 1,028 輛，機車為 10,866 輛，另查(通)報數比 104 年減少 7,468 輛，其中汽車減少 3 輛，機車減少 7,465 輛。

三、新北市垃圾回收清除車輛

本市垃圾回收清除車輛類別包含有子母式垃圾車、密封式垃圾車、框式垃圾車、水肥車、清溝(溝泥)車及掃(洗)街車。

本市垃圾回收清除車輛總量，民國 101 年 2,463 輛；民國 102 年 2,451 輛；

民國 103 年 2,440 輛；民國 104 年 2,149 輛；民國 105 年 2,121 輛，其中以框式垃圾車 1,175 輛最多，佔 55.40%，其次為密封式垃圾車 809 輛，佔 38.14%。

表5-1 新北市資源回收成果統計

單位：公斤

年(月)別及回收單位別	總計	廢紙類	廢紙容器/ 廢紙餐具	廢鋁箔包	鋁容罐	鐵容罐	其他金屬製品	塑膠容器	廢包裝用發泡塑膠	其他塑膠製品	廢輪胎
民國101年	495,111,527	253,893,992	15,806,966	6,576,321	11,007,156	47,815,327	50,318,408	37,337,405	1,854,026		4,224,284
民國102年	499,362,488	253,634,240	18,238,763	7,364,691	11,710,010	49,790,132	55,620,641	41,023,508	1,693,001	105年新增項目	3,189,445
民國103年	476,905,265	224,959,413	19,883,787	11,858,517	16,204,095	44,846,907	54,924,616	48,021,963	1,092,936		2,539,967
民國104年	466,062,648	218,232,901	21,610,785	8,473,116	12,653,013	45,728,833	53,698,093	46,513,777	911,645		2,217,625
民國105年	523,412,539	256,317,455	22,000,176	8,498,638	11,225,436	50,715,840	56,106,446	48,925,561	2,280,770	10,388,486	2,523,652
清潔隊合計	97,248,105	32,651,564	4,083,974	2,343,151	366,886	4,811,464	2,353,601	6,793,218	782,060	3,946,784	2,218,847
社區合計	233,126,779	125,784,553	8,319,422	3,171,869	7,541,493	29,889,088	24,343,291	19,214,070	1,348,074	4,166,669	88,877
學校合計	1,936,564	1,161,701	66,415	49,858	10,545	77,933	14,179	131,006	2,629	15,480	43
機關團體合計	191,101,092	96,719,637	9,530,365	2,933,760	3,306,513	15,937,355	29,395,375	22,787,268	148,008	2,259,553	215,885
1月											
總計	38,292,448	18,497,714	1,524,812	731,996	788,158	4,110,333	4,337,230	3,318,576	81,077	360,170	167,855
清潔隊	8,967,620	3,071,333	379,743	320,814	36,517	679,261	66,955	552,171	67,104	181,073	154,475
社區	15,141,153	8,103,447	355,806	175,006	490,823	2,301,711	1,770,167	1,302,107	8,449	121,229	6,702
學校	194,724	162,033	6,540	3,722	452	7,154	800	10,435	219	803	-
機關團體	13,988,951	7,160,901	782,723	232,455	260,366	1,122,207	2,499,309	1,453,863	5,305	57,065	6,678
2月											
總計	39,213,345	19,179,224	1,807,622	720,482	825,764	3,884,490	3,959,662	3,441,019	80,592	578,235	193,329
清潔隊	8,907,683	2,989,838	380,121	286,989	32,543	660,025	60,420	547,400	67,784	145,578	169,527
社區	16,302,871	8,818,996	618,101	206,166	551,161	2,039,372	1,766,674	1,375,022	11,399	305,463	7,801
學校	103,481	79,614	6,716	1,410	373	3,866	1,232	5,588	345	676	-
機關團體	13,899,310	7,290,776	802,684	225,918	241,688	1,181,227	2,131,337	1,513,008	1,065	126,518	16,001
3月											
總計	37,967,205	18,640,745	1,605,636	681,315	858,729	4,196,852	3,980,296	3,045,971	83,530	391,707	194,093
清潔隊	7,708,097	2,411,076	287,668	250,682	25,372	556,323	35,184	547,095	60,420	139,221	165,563
社區	17,021,919	9,099,492	523,466	214,321	607,243	2,459,014	1,942,022	1,338,605	22,746	166,262	10,925
學校	116,632	82,507	3,681	3,076	537	9,130	3,739	8,965	24	1,430	38
機關團體	13,120,557	7,047,670	790,821	213,236	225,578	1,172,385	1,999,351	1,151,307	340	84,794	17,567
4月											
總計	40,064,082	18,887,723	1,669,995	654,158	799,191	4,402,820	4,445,599	4,154,291	78,674	603,630	189,014
清潔隊	7,645,881	2,391,695	290,862	246,409	27,244	550,759	38,612	587,764	57,931	147,264	169,731
社區	16,712,837	8,901,880	586,366	177,871	536,248	2,618,396	1,926,838	1,215,301	17,173	175,915	3,979
學校	97,985	68,262	3,534	3,756	277	5,147	1,822	10,524	123	1,077	-
機關團體	15,607,379	7,525,886	789,233	226,123	235,423	1,228,517	2,478,328	2,340,703	3,448	279,374	15,304

資料來源：本局公務統計報表1135-01-02

附註：尾數採四捨五入計列，故細數加總與總計之數字未必一致。

表5-1 新北市資源回收成果統計(續1)

單位:公斤

年(月)別 及回收單位別	廢玻璃容器	其他玻璃製品	廢照明 光源(含燈 泡、燈管)	廢乾電池	廢鉛蓄 電池	廢家電(電冰 箱、冷暖氣機、 洗衣機、電視、 電風扇)	資 訊 物 品	廢光碟片	行動電話 (含充電 器)	農藥廢容器 及特殊環境 用藥廢容器	舊衣類	食用油	其他
民國101年	30,517,522		1,970,565	1,361,279	895,677	5,020,941	1,975,402	331,441	51,454	169,541	6,041,909	103年11月	17,903,058
民國102年	29,905,142	105年新增 項目	1,818,278	985,010	649,536	4,510,662	1,440,627	244,636	55,148	81,638	6,042,391	新增項目	11,229,142
民國103年	28,646,805		932,680	527,594	490,908	3,318,365	1,133,260	185,233	34,073	166,514	5,978,752	35,020	11,123,862
民國104年	28,539,276		784,739	422,505	524,711	3,105,164	1,300,198	179,707	49,730	63,571	6,077,093	232,323	14,628,305
民國105年	29,560,748	780,171	597,469	487,830	556,115	3,563,500	1,091,762	213,823	62,678	8,602	7,880,096	210,742	9,416,544
清潔隊合計	22,750,249	766,427	358,893	85,363	38,922	893,235	304,221	77,640	7,947	5,213	2,532,085	71,904	9,004,458
社區合計	4,204,776	8,609	177,424	150,647	214,738	2,010,109	561,995	78,648	42,444	1,322	1,691,227	3,252	114,182
學校合計	11,630	285	3,252	5,758	221	19,349	18,991	2,558	18	9	334,077	2,709	7,919
機關團體合計	2,594,093	4,850	57,900	246,063	302,233	640,807	206,555	54,977	12,269	2,058	3,322,707	132,877	289,985
1月													
總計	2,560,820	931	51,964	38,500	32,683	250,468	102,311	16,072	2,456	422	466,394	19,018	832,491
清潔隊	2,245,459	246	32,539	10,094	5,169	58,359	41,049	7,732	859	96	252,416	7,917	796,240
社區	227,857	194	15,948	12,728	15,404	140,928	37,969	5,831	1,479	50	34,878	313	12,129
學校	557	-	145	297	22	252	990	197	-	-	10	6	90
機關團體	86,947	491	3,331	15,382	12,088	50,930	22,303	2,311	118	276	179,090	10,782	24,032
2月													
總計	2,581,021	1,285	61,597	32,729	69,851	251,278	109,771	17,006	10,267	231	433,866	14,920	959,104
清潔隊	2,220,780	10	38,929	8,402	3,558	60,103	47,018	8,011	1,209	86	239,969	4,189	935,194
社區	243,363	1,131	18,060	12,347	50,118	152,045	44,207	5,552	2,177	5	64,077	119	9,515
學校	298	32	405	240	-	1,362	944	168	10	-	38	74.00	91
機關團體	116,581	112	4,202	11,740	16,174	37,768	17,601	3,275	6,872	140	129,782	10,538	14,304
3月													
總計	2,536,940	2,172	53,513	30,089	32,328	238,444	100,429	13,862	4,050	347	435,642	17,749	822,766
清潔隊	2,143,654	12	30,030	8,143	3,941	53,054	35,598	6,313	783	80	152,205	5,063	790,618
社區	290,178	2,059	15,231	11,177	13,978	144,375	44,080	6,249	3,182	43	98,427	55	8,789
學校	858	-	326	680	22.00	658	505	169	-	-	13	133	142
機關團體	102,251	101	7,926	10,088	14,387	40,357	20,246	1,131	85	224	184,996	12,498	23,218
4月													
總計	2,370,704	618	57,132	27,135	33,049	244,554	114,209	13,661	3,892	73	510,097	22,446	781,417
清潔隊	2,043,548	-	31,701	5,987	1,751	42,533	31,025	4,701	501	60	219,150	3,377	753,276
社區	200,289	299	13,872	11,276	15,288	156,200	61,181	5,860	3,232	13	75,508	977	8,878
學校	1,094	40	237	413	-	902	547	104	-	-	11	10	108
機關團體	125,773	279	11,322	9,460	16,011	44,919	21,457	2,997	159	-	215,428	18,082	19,155

表5-1 新北市資源回收成果統計(續2)

單位:公斤

年(月)別 及回收單 位別	總計	廢紙類	廢紙容器/ 廢紙餐具	廢鋁箔包	鋁容罐	鐵容罐	其他 金屬 製品	塑膠容器	廢包裝用發泡 塑膠	其他塑膠製品	廢輪胎
5月											
總計	40,827,177	19,251,921	1,538,000	686,839	814,482	4,111,993	4,265,243	4,452,448	88,446	624,251	252,802
清潔隊	8,354,606	2,556,877	323,779	264,572	28,403	578,935	56,447	650,775	64,773	159,663	228,065
社區	16,735,202	9,126,401	632,958	182,596	521,700	2,299,172	1,953,102	1,170,447	22,670	174,479	6,826
學校	184,979	143,292	4,856	9,003	541	5,441	579	15,919	24	1,943	-
機關團體	15,552,391	7,425,351	576,407	230,668	263,838	1,228,445	2,255,115	2,615,308	979	288,166	17,911
6月											
總計	38,555,248	18,435,734	1,787,834	603,213	852,115	3,806,429	4,511,688	3,480,538	68,340	781,747	166,926
清潔隊	7,505,413	2,711,532	355,087	156,652	34,198	203,639	286,073	523,106	59,024	394,760	131,610
社區	16,603,395	8,438,555	683,035	198,363	556,725	2,446,155	1,896,422	1,327,114	8,085	207,121	7,228
學校	220,525	182,021	5,825	8,400	563	4,267	472	13,667	15	1,740	-
機關團體	14,225,916	7,103,626	743,887	239,799	260,629	1,152,367	2,328,721	1,616,651	1,216	178,126	28,088
7月											
總計	40,156,041	19,378,746	2,012,086	635,541	867,036	3,812,990	4,263,948	3,771,476	83,065	798,276	191,470
清潔隊	8,183,555	2,773,097	383,794	168,907	27,714	260,643	282,452	570,293	69,493	458,940	164,960
社區	17,364,488	9,228,245	883,755	236,760	594,889	2,399,501	1,867,100	1,373,579	11,511	147,279	7,735
學校	72,375	49,216	4,999	1,132	632	1,598	296	4,280	41	264	-
機關團體	14,535,623	7,328,188	739,538	228,743	243,801	1,151,248	2,114,101	1,823,325	2,021	191,793	18,775
8月											
總計	53,724,362	27,897,816	1,998,330	868,412	1,163,866	4,309,234	5,097,023	5,230,182	70,273	1,585,796	237,910
清潔隊	8,041,009	2,624,658	368,197	143,558	28,439	285,023	300,388	655,021	60,003	463,120	208,960
社區	30,046,855	17,207,778	797,490	495,917	888,688	2,825,397	2,482,381	2,702,547	7,600	933,346	9,044
學校	101,553	63,577	4,740	768	809	8,061	459	6,334	666	808	-
機關團體	15,534,945	8,001,804	827,903	228,169	245,931	1,190,753	2,313,794	1,866,280	2,004	188,523	19,906

表5-1 新北市資源回收成果統計(續3)

單位:公斤

年(月)別 及回收單 位別	廢玻璃容器	其他玻 璃製品	廢照明 光源(含燈 泡、燈管)	廢乾電池	廢鉛蓄 電池	廢家電(電冰 箱、冷暖氣機、 洗衣機、電視、 電風扇)	資訊物 品	廢光碟片	行動電話 (含充電 器)	農藥廢容器 及特殊環境 用藥廢容器	舊衣類	食用油	其他
5月													
總計	2,569,766	675	53,987	47,265	91,427	288,178	101,209	31,937	5,619	126	657,084	17,875	875,607
清潔隊	2,164,681	-	35,165	11,562	6,463	61,240	44,508	9,094	1,281	75	261,989	9,865	836,394
社區	223,886	199	15,040	11,926	14,685	154,963	41,386	6,452	3,813	51	163,157	75	9,220
學校	850	34	49	548	-	549	589	183	-	-	72	420	87
機關團體	180,349	442	3,732	23,230	70,279	71,426	14,726	16,208	525	-	231,866	7,515	29,906
6月													
總計	2,077,825	101,955	38,809	32,883	42,450	310,624	72,997	13,798	4,481	57	653,576	11,724	699,507
清潔隊	1,623,963	100,911	17,455	2,274	872	65,366	13,588	2,308	113	-	158,634	3,500	660,749
社區	267,033	431	16,908	16,871	15,370	185,331	44,624	6,526	3,990	48	267,144	158	10,156
學校	790	5	540	987	-	277	114	628	-	9	1	204	1
機關團體	186,040	608	3,906	12,751	26,207	59,650	14,671	4,336	378	-	227,796	7,862	28,602
7月													
總計	2,210,883	164,044	46,349	45,284	37,858	309,958	91,564	16,710	4,941	86	628,986	14,916	769,830
清潔隊	1,760,372	163,411	26,561	6,260	2,820	85,726	16,397	5,413	515	-	214,928	6,720	734,139
社區	232,112	122	15,156	12,750	14,077	171,239	45,681	7,396	4,241	86	102,611	137	8,529
學校	285	-	28	43	-	196	9,251	114	2	-	-	-	1
機關團體	218,114	511	4,604	26,232	20,961	52,797	20,235	3,788	184	-	311,447	8,059	27,161
8月													
總計	3,055,414	99,664	42,186	35,655	41,561	344,202	67,387	15,873	4,455	4,867	750,977	21,946	781,335
清潔隊	1,719,329	98,737	23,826	6,381	2,398	94,975	12,775	5,420	592	4,666	183,584	7,603	743,356
社區	1,129,851	312	14,427	11,312	14,406	182,382	40,544	6,171	3,118	30	285,202	49	8,864
學校	1,635	-	472	343	2	8,344	75	72	-	-	353	-	4,037
機關團體	204,599	615	3,461	17,618	24,755	58,502	13,992	4,210	745	171	281,838	14,294	25,079

表5-1 新北市資源回收成果統計（續4）

單位：公斤

年(月)別 及回收單位別	總計	廢紙類	廢紙容器/ 廢紙餐具	廢鋁箔包	鋁容罐	鐵容罐	其他 金屬 製品	塑膠容器	廢包裝用發泡 塑膠	其他塑膠製品	廢輪胎
9月											
總計	40,729,880	19,711,059	2,017,572	603,643	906,602	3,840,690	5,215,074	3,467,573	75,221	837,244	211,547
清潔隊	7,595,621	2,647,082	352,592	141,824	27,753	254,504	290,293	589,302	58,758	464,889	188,320
社區	16,727,848	8,819,012	703,140	208,306	589,851	2,376,448	1,891,418	1,298,085	13,619	202,187	3,181
學校	160,924	116,177	4,472	4,615	950	7,662	1,065	14,390	400	1,901	-
機關團體	16,245,487	8,128,789	957,368	248,898	288,048	1,202,076	3,032,299	1,565,797	2,444	168,267	20,046
10月											
總計	53,203,374	26,783,932	2,090,163	853,504	1,220,355	4,911,200	5,239,330	4,756,392	552,399	1,243,381	233,653
清潔隊	8,593,199	3,197,114	341,269	148,697	29,837	277,574	327,689	595,968	60,070	536,717	201,845
社區	23,770,364	12,734,329	904,137	379,893	765,679	2,664,272	2,194,059	2,018,833	386,047	578,562	11,321
學校	106,868	68,760	6,451	5,627	1,025	5,008	783	13,058	309	796	5
機關團體	20,732,943	10,783,729	838,306	319,288	423,814	1,964,346	2,716,799	2,128,533	105,973	127,306	20,482
11月											
總計	52,901,750	26,562,762	2,040,727	803,639	1,127,783	5,140,557	5,267,842	4,970,886	513,747	1,263,700	233,295
清潔隊	7,830,553	2,644,919	336,631	102,195	28,466	259,049	296,625	539,729	69,227	493,088	208,370
社區	23,903,710	12,879,111	857,188	375,271	745,082	2,810,340	2,338,663	2,122,011	442,301	574,069	6,103
學校	466,896	77,494	7,280	3,799	3,029	13,701	1,940	15,726	330	2,682	-
機關團體	20,700,592	10,961,238	839,628	322,375	351,206	2,057,467	2,630,614	2,293,421	1,889	193,861	18,822
12月											
總計	47,777,626	23,090,081	1,907,400	655,895	1,001,355	4,188,254	5,523,512	4,836,210	505,407	1,320,349	251,758
清潔隊	7,914,870	2,632,343	284,231	111,852	40,401	245,730	312,463	434,594	87,473	362,471	227,421
社區	22,796,137	12,427,308	773,980	321,402	693,403	2,649,311	2,314,447	1,970,420	396,475	580,757	8,032
學校	109,623	68,749	7,321	4,551	1,358	6,898	993	12,122	134	1,360	-
機關團體	16,956,997	7,961,681	841,868	218,090	266,193	1,286,315	2,895,609	2,419,074	21,326	375,761	16,305

表5-1 新北市資源回收成果統計(續5完)

單位:公斤

年(月)別 及回收單位別	廢玻璃容器	其他玻璃製品	廢照明 光源(含燈 泡、燈管)	廢乾電池	廢鉛蓄 電池	廢家電(電冰 箱、冷暖氣機、 洗衣機、電視、 電風扇)	資訊物 品	廢光碟片	行動電話 (含充電 器)	農藥廢容器 及特殊環境 用藥廢容器	舊衣類	食用油	其他
9月													
總計	1,996,866	89,652	44,382	36,649	56,993	300,682	75,308	15,473	4,004	353	530,722	17,585	674,986
清潔隊	1,561,482	89,072	26,949	5,567	3,447	75,183	11,630	4,846	503	-	150,822	4,550	646,253
社區	256,788	266	12,301	12,585	15,040	164,621	46,207	6,523	3,343	353	94,343	282	9,949
學校	800	33	304	389	50	3,213	1,441	362	-	-	36	752	1,914
機關團體	177,796	281	4,828	18,108	38,456	57,665	16,030	3,743	158	-	285,521	12,001	16,870
10月													
總計	2,909,090	106,208	44,787	57,544	42,941	345,370	91,076	17,743	7,183	751	926,451	13,466	756,456
清潔隊	1,723,711	104,034	27,765	5,965	2,964	95,251	18,036	3,948	406	-	170,884	3,840	719,615
社區	657,077	1,710	13,157	13,064	17,176	191,646	54,150	8,891	5,059	343	161,134	312	9,514
學校	1,153	73	177	347	-	984	1,227	185	-	-	20	549	331
機關團體	527,149	391	3,688	38,168	22,801	57,489	17,663	4,719	1,718	408	594,413	8,765	26,996
11月													
總計	2,465,717	98,273	51,529	64,444	40,037	344,088	86,585	18,258	5,899	581	1,069,416	18,012	713,976
清潔隊	1,674,538	97,579	33,714	7,431	3,409	95,470	14,820	6,415	584	-	232,156	8,470	677,668
社區	260,216	203	13,676	13,704	15,917	191,352	54,675	6,852	4,628	188	182,076	412	9,672
學校	1,396	68	264	589	58	1,681	2,485	132	-	-	333,467	266	511
機關團體	529,568	423	3,875	42,721	20,652	55,585	14,604	4,858	687	393	321,717	8,864	26,125
12月													
總計	2,225,702	114,693	51,235	39,653	34,939	335,653	78,917	23,430	5,431	709	816,887	21,087	749,070
清潔隊	1,868,733	112,415	34,258	7,298	2,130	105,975	17,778	13,439	601	150	295,348	6,810	710,957
社區	216,126	1,682	13,648	10,907	13,279	175,026	47,290	6,347	4,183	113	162,670	364	8,967
學校	1,915	-	306	883	67	932	824	245	7	-	56	296	607
機關團體	138,929	596	3,023	20,565	19,463	53,720	13,025	3,400	640	446	358,813	13,617	28,540

表5-2 廢機動車輛認定及移置統計

單位:輛、%

年(月)別	汽 車											
	查(通)報 數	現場查核 數	張貼通 知 數	完 成 移 置 數				清理期 限內執行， 惟無法完 成移置	超過清理 期限執行 ，惟無法 完成移置	清理期限 內移置率 (%)	總移置率 (%)	本月底 貯存數
				合 計	清理期 限內	超過清理期限						
非本月 張貼	本月張 貼											
民國101年	1,461	1,205	994	460	88	24	348	67	490	9.5%	45.2%	1,794
民國102年	1,392	1,185	899	361	24	60	277	49	549	2.8%	37.6%	1,556
民國103年	1,041	886	592	270	6	91	173	8	405	1.0%	39.5%	935
民國104年	1,031	697	396	141	15	19	107	1	273	3.8%	34.0%	552
民國105年	1,028	584	373	169	5	145	19	2	305	1.3%	33.0%	486
1月	34	14	10	6	-	6	-	-	10	0.0%	37.5%	25
2月	47	21	15	3	-	3	-	-	15	0.0%	16.7%	28
3月	83	42	21	7	1	5	1	-	19	4.8%	26.9%	35
4月	79	39	25	2	1	1	-	2	22	4.3%	7.7%	37
5月	127	81	51	18	-	18	-	-	51	0.0%	26.1%	36
6月	98	44	30	23	-	21	2	-	28	0.0%	45.1%	58
7月	106	65	42	25	-	17	8	-	34	0.0%	42.4%	47
8月	91	54	31	23	-	18	5	-	26	0.0%	46.9%	57
9月	90	65	31	15	-	15	-	-	31	0.0%	32.6%	55
10月	71	29	21	14	1	12	1	-	19	4.8%	42.4%	46
11月	114	71	52	11	2	9	-	-	50	3.8%	18.0%	24
12月	88	59	44	22	-	20	2	-	B	0.0%	34.4%	38

資料來源：本局公務統計報表1135-01-04

表5-2 廢機動車輛認定及移置統計(續)

單位:輛、%

年(月)別	機								車				
	查(通)報 數	現場查 核數	張貼通知 數	完 成 移 置 數				清理期 限內執行， 惟無法完 成移置	超過清理 期限執行 ，惟無法 完成移置	清理期 限內移 置率(%)	總移置 率(%)	本月底貯 存數	
				合 計	清 理 期 限 內	超 過 清 理 期 限							
						非本月 張貼	本月張 貼						
民國101年	19,336	18,951	16,267	11,209	978	564	9,667	362	5,261	6.1%	66.6%	36,948	
民國102年	19,785	19,542	17,045	11,349	459	1,724	9,166	404	7,016	2.8%	60.5%	44,760	
民國103年	22,527	22,370	18,982	12,354	314	3,934	8,106	161	10,401	1.7%	53.9%	43,094	
民國104年	18,331	17,854	11,917	7,311	889	412	6,010	413	4,605	7.7%	59.3%	24,956	
民國105年	10,866	10,162	8,182	3,884	11	3,593	280	5	7,886	0.1%	33.0%	10,807	
1月	122	70	53	74	2	67	5	-	46	3.8%	61.7%	439	
2月	88	58	48	119	-	116	3	-	45	0.0%	72.6%	548	
3月	515	466	325	75	-	26	49	-	276	0.0%	21.4%	623	
4月	693	644	489	158	-	132	26	1	462	0.0%	25.4%	787	
5月	1,095	999	694	135	-	133	2	-	692	0.0%	16.3%	565	
6月	1,033	986	718	488	-	443	45	-	673	0.0%	42.0%	1,051	
7月	1,038	989	774	422	-	363	59	-	715	0.0%	37.1%	932	
8月	1,486	1,395	1,181	454	-	385	69	-	1,112	0.0%	29.0%	1,199	
9月	1,342	1,267	1,068	364	-	361	3	-	1,065	0.0%	25.5%	1,208	
10月	1,292	1,219	1,065	485	2	475	8	2	1,053	0.2%	31.5%	1,292	
11月	1,282	1,229	1,080	463	5	451	7	2	1,066	0.5%	30.2%	936	
12月	880	840	687	647	2	641	4	-	681	0.3%	48.7%	1,227	

表5-3 新北市垃圾回收清除車輛

單位：輛

年別及 區別	合計	垃圾 母車	密封 壓縮車	密封 轉運車	密封 車	普通 卡車	機動 車	溝泥 車	掃街 車	噴射 沖溝吸 泥車
民國101年上半年	2,420	32	698	68	6	48	95	22	42	24
民國101年下半年	2,463	27	793	62	7	45	113	27	40	23
民國102年上半年	2,371	41	765	52	16	39	89	21	38	21
民國102年下半年	2,451	26	779	59	19	41	84	21	37	22
民國103年上半年	2,420	25	749	64	9	39	72	20	37	23
民國103年下半年	2,440	32	747	56	5	32	75	22	36	22

資料來源：本局公務統計報表1135-01-05

表5-3 新北市垃圾回收清除車輛(續1)

單位:輛

年別及 區別	資源回 收車	手拉車 及小型 搬運車	灑水 洗街車	消毒 車	壓實 機	挖土 機	推土 機	鏟土機 (車)	推挖兩 用機	其他
民國101年上半年	815	91	34	27	3	35	9	120	3	248
民國101年下半年	819	70	31	26	3	35	11	107	2	222
民國102年上半年	779	60	29	23	2	34	14	105	2	241
民國102年下半年	843	66	29	24	2	36	10	115	2	236
民國103年上半年	871	72	28	27	2	37	13	106	2	224
民國103年下半年	906	29	25	27	2	39	17	106	2	260

表5-3 新北市垃圾回收清除車輛 (續2完)

單位:輛

年別及 區別	合計	子 母 式	密 封 式	框 式	水 肥 車	清 溝 (溝 泥) 車	掃 (洗) 街 車
民國104年上半年	2,069	20	798	1,124	22	43	62
民國104年下半年	2,149	19	829	1,184	22	35	60
民國105年上半年	2,104	18	807	1,160	21	36	62
民國105年下半年	2,121	16	809	1,175	20	41	60
環保局	12	-	-	12	-	-	-
板橋區	238	5	111	115	-	3	4
三重區	179	-	79	91	2	2	5
永和區	127	4	45	71	3	2	2
中和區	189	3	72	110	-	3	1
新莊區	130	-	49	70	2	3	6
新店區	161	2	53	97	1	3	5
土城區	116	-	38	73	1	2	2
樹林區	88	-	28	55	1	1	3
鶯歌區	68	-	22	40	1	3	2
三峽區	58	1	26	26	2	1	2
淡水區	93	-	42	44	1	2	4
汐止區	87	-	40	41	2	2	2
瑞芳區	43	-	20	22	-	1	-
蘆洲區	75	-	23	46	1	2	3
五股區	79	-	24	50	1	1	3
泰山區	58	1	27	25	1	2	2
林口區	50	-	20	25	1	2	2
深坑區	24	-	7	16	-	1	-
石碇區	17	-	6	10	-	-	1
坪林區	20	-	6	14	-	-	-
三芝區	30	-	14	15	-	-	1
石門區	27	-	6	17	-	-	4
八里區	33	-	12	16	-	2	3
平溪區	16	-	4	12	-	-	-
雙溪區	17	-	6	10	-	1	-
貢寮區	23	-	8	15	-	-	-
金山區	24	-	8	14	-	1	1
萬里區	25	-	7	15	-	1	2
烏來區	14	-	6	8	-	-	-

資料來源：本局公務統計報表1135-01-05 (104年6月修正報表格式)

陸、環境衛生及毒物 管理統計類

陸、環境衛生及毒物管理統計類

列管毒性化學物質查核取締結果

民國 101 年列管毒性化學物質登記列管家數為 642 家；民國 102 年列管毒性化學物質登記列管家數約為 679 家；民國 103 年列管毒性化學物質登記列管家數約為 657 家；民國 104 年列管毒性化學物質登記列管家數約為 623 家；民國 105 年列管毒性化學物質登記列管家數約為 601 家，已取得許可運作之業者查核及取締家次共 2,655 家次，其中以使用類之業者 1,199 家次為最多，佔 45.2%；未取得許可運作之業者查核及取締家次共 240 家次，其中以使用類 103 家次最多，佔 42.9%。

表6-1 列管毒性化學物質查核取締結果

單位：家次

年(季)別	登記列 管家數	已取得許可運作之業者家次															
		總計		製造		輸入		販賣		使用		貯存		運送		廢棄	
		查核	取締	查核	取締	查核	取締	查核	取締	查核	取締	查核	取締	查核	取締	查核	取締
民國101年	642	2,606	14	35	-	110	-	114	-	1,150	14	1,150	-	47	-	-	-
民國102年	679	2,433	13	30	-	93	1	93	4	1,099	8	1,099	-	19	-	-	-
民國103年	657	2,592	14	25	-	95	1	103	-	1,172	11	1,172	2	25	-	-	-
民國104年	623	2,798	26	33	-	82	1	109	-	1,277	25	1,277	-	17	-	3	-
民國105年	601	2,639	16	29	-	89	6	101	3	1,194	5	1,194	-	26	1	6	1
第1季	611	583	6	8	-	27	4	12	2	265	-	265	-	5	-	1	-
第2季	603	704	5	11	-	25	2	31	1	314	1	314	-	6	1	3	-
第3季	600	585	3	6	-	19	-	31	-	258	2	258	-	11	-	2	1
第4季	601	767	2	4	-	18	-	27	-	357	2	357	-	4	-	-	-

資料來源：本局公務統計報表1136-04-01

表6-1 列管毒性化學物質查核取締結果(續)

單位：家次

年(季)別	未取得許可運作之業者家次															
	總計		製造		輸入		販賣		使用		貯存		運送		廢棄	
	查核	取締	查核	取締	查核	取締	查核	取締	查核	取締	查核	取締	查核	取締	查核	取締
民國101年	142	9	1	-	8	-	19	-	57	9	57	-	-	-	-	-
民國102年	180	12	2	-	5	-	23	1	75	11	75	-	-	-	-	-
民國103年	142	9	-	-	8	3	22	-	56	5	56	1	-	-	-	-
民國104年	173	11	2	1	14	1	21	2	68	5	68	2	-	-	-	-
民國105年	223	17	-	-	20	5	21	-	91	12	91	-	-	-	-	-
第1季	40	2	-	-	-	-	4	-	18	2	18	-	-	-	-	-
第2季	80	8	-	-	7	-	11	-	31	8	31	-	-	-	-	-
第3季	50	4	-	-	4	2	4	-	21	2	21	-	-	-	-	-
第4季	53	3	-	-	9	3	2	-	21	-	21	-	-	-	-	-

柒、公害陳情統計類

柒、公害陳情統計類

公害陳情統計類

本局受理公害陳情案件依公害類別分為空氣污染、空氣污染惡臭、噪音、水污染、廢棄物類、振動、環境衛生及其他等部分，並依陳情對象別分為機關團體學校醫院、軍事機關所屬單位、商業、工業、營建工程、交通工具、一般居民及其他等部分。

民國 101 年計 55,712 件；民國 102 年計 57,397 件；民國 103 年計 61,348 件；民國 104 年本局受理之公害陳情案件共計 60,484 件；民國 105 年本局受理之公害陳情案件共計 52,375 件，較 104 年減少 8,109 件。民國 105 年各公害類別中，以噪音件數最多，計 22,837 件，佔 43.6%，其次為空氣污染惡臭為計 15,426 件，佔 29.5%。若以陳情對象區分，最多者為一般居民，共 16,258 件，佔 31.0%；其次為其他，共 15,695 件，佔 30.0%。

表7-1 公害陳情案件受理統計

單位:件

年(月)別及對象別	總計	空氣污染(不含惡臭)	空氣污染惡臭	噪音	水污染	廢棄物類(環保局受理)	振動	環境衛生(環保局受理)	其他	市所轄區公所			
										廢棄物		環境衛生	
										環保局移轉	其他	環保局移轉	其他
民國101年	55,712	2,208	14,158	23,553	632	1,191	93	13,704	173				
民國102年	57,397	2,111	14,912	23,487	908	1,229	118	14,398	234				
民國103年	61,348	2,037	16,051	26,660	1,295	697	187	14,192	229				
民國104年	60,484	2,086	17,256	24,538	1,711	931	166	13,473	323				
民國105年	52,375	1,520	15,426	22,837	1,372	1,072	70	9,748	330				
機關團體學校醫院	360	11	31	259	7	4	-	35	13				
軍事機關所屬單位	3	-	-	3	-	-	-	-	-				
商業	10,643	159	4,977	4,196	55	57	14	1,092	93				
工業	4,417	236	1,800	1,831	367	47	11	94	31				
營建工程	4,569	354	170	3,692	26	69	10	239	9				
交通工具	430	125	22	155	2	59	-	53	14				
一般居民	16,258	389	2,979	4,541	233	503	24	7,472	117				
其他	15,695	246	5,447	8,160	682	333	11	763	53				
1月 總計	4,455	101	1,188	2,152	67	55	7	838	47				
機關團體學校醫院	51	-	2	37	1	1	-	5	5				
軍事機關所屬單位	2	-	-	2	-	-	-	-	-				
商業	1,276	5	551	571	4	3	1	114	27				
工業	439	19	208	179	23	3	-	6	1				
營建工程	514	32	13	420	2	7	2	36	2				
交通工具	34	7	4	14	-	4	-	4	1				
一般居民	1,661	26	311	671	18	31	3	591	10				
其他	478	12	99	258	19	6	1	82	1				
2月 總計	3,186	48	754	1,615	68	62	11	574	54				
機關團體學校醫院	41	1	3	24	1	-	-	6	6				
軍事機關所屬單位	1	-	-	1	-	-	-	-	-				
商業	1,072	6	337	615	5	3	2	75	29				
工業	236	10	87	98	23	4	2	12	-				
營建工程	303	12	14	245	-	4	-	28	-				
交通工具	14	-	1	7	-	3	-	3	-				
一般居民	1,147	13	200	457	17	38	5	401	16				
其他	372	6	112	168	22	10	2	49	3				

資料來源:本局公務統計報表1137-01-01

表7-1 公害陳情案件受理統計(續1)

單位:件

年(月)別及對象別	總計	空氣污染 (不含惡臭)	空氣污染惡臭	噪音	水污染	廢棄物類 (環保局受理)	振動	環境衛生 (環保局受理)	其他	市所轄區公所			
										廢棄物		環境衛生	
										環保局移轉	其他	環保局移轉	其他
3月 總計	4,056	150	1,029	2,159	130	72	4	495	17				
機關團體學校醫院	39	1	4	32	-	-	-	2	-				
軍事機關所屬單位	-	-	-	-	-	-	-	-	-				
商業	1,175	27	466	596	9	6	2	67	2				
工業	395	24	149	168	37	7	-	8	2				
營建工程	679	35	30	582	8	3	-	21	-				
交通工具	28	12	2	8	-	3	-	1	2				
一般居民	1,211	34	260	519	5	34	1	351	7				
其他	529	17	118	254	71	19	1	45	4				
4月 總計	4,682	158	1,231	2,392	128	102	2	647	22				
機關團體學校醫院	23	-	1	22	-	-	-	-	-				
軍事機關所屬單位	-	-	-	-	-	-	-	-	-				
商業	955	17	460	377	2	-	-	97	2				
工業	353	28	133	154	28	2	1	7	-				
營建工程	538	45	15	443	1	8	-	25	1				
交通工具	25	4	4	8	-	3	-	5	1				
一般居民	1,143	42	214	354	13	56	1	455	8				
其他	1,645	22	404	1,034	84	33	-	58	10				
5月 總計	4,778	157	1,263	2,126	113	123	6	964	26				
機關團體學校醫院	27	-	4	18	-	-	-	4	1				
軍事機關所屬單位	-	-	-	-	-	-	-	-	-				
商業	830	21	436	277	4	8	1	80	3				
工業	382	25	133	166	39	5	2	9	3				
營建工程	473	49	22	367	5	9	-	21	-				
交通工具	39	6	1	9	-	11	-	10	2				
一般居民	1,536	41	213	399	17	64	3	782	17				
其他	1,491	15	454	890	48	26	-	58	-				

表7-1 公害陳情案件受理統計(續2)

單位:件

年(月)別及對象別	總計	空氣污染 (不含惡臭)	空氣污染惡臭	噪音	水污染	廢棄物類 (環保局受理)	振動	環境衛生 (環保局受理)	其他	市所轄區公所			
										廢棄物		環境衛生	
										環保局移轉	其他	環保局移轉	其他
6月 總計	4,328	122	1,252	1,620	102	106	8	1,092	26				
機關團體學校醫院	18	1	3	10	-	-	-	4	-				
軍事機關所屬單位	-	-	-	-	-	-	-	-	-				
商業	751	8	389	236	8	5	3	96	6				
工業	329	15	148	116	27	1	1	9	12				
營建工程	295	26	7	234	2	6	2	18	-				
交通工具	38	20	1	5	-	6	-	5	1				
一般居民	1,519	35	195	307	11	54	1	911	5				
其他	1,378	17	509	712	54	34	1	49	2				
7月 總計	4,243	184	1,244	1,405	135	116	7	1,132	20				
機關團體學校醫院	18	1	1	12	-	-	-	3	1				
軍事機關所屬單位	-	-	-	-	-	-	-	-	-				
商業	684	20	396	174	4	4	1	82	3				
工業	378	21	183	105	47	9	2	8	3				
營建工程	316	42	9	239	4	5	1	16	-				
交通工具	50	18	2	5	-	13	-	11	1				
一般居民	1,587	50	233	282	20	50	2	943	7				
其他	1,210	32	420	588	60	35	1	69	5				
8月 總計	4,414	137	1,410	1,412	126	96	9	1,193	31				
機關團體學校醫院	19	2	1	14	-	-	-	2	-				
軍事機關所屬單位	-	-	-	-	-	-	-	-	-				
商業	737	14	401	217	1	5	2	94	3				
工業	347	18	152	132	31	5	1	7	1				
營建工程	296	33	8	229	2	6	-	14	4				
交通工具	40	11	1	12	1	7	-	7	1				
一般居民	1,723	41	306	290	24	42	2	1,003	15				
其他	1,252	18	541	518	67	31	4	66	7				

表7-1 公害陳情案件受理統計(續3)

單位:件

年(月)別及對象別	總計	空氣污染 (不含惡臭)	空氣污染惡臭	噪音	水污染	廢棄物類 (環保局受理)	振動	環境衛生 (環保局受理)	其他	市所轄區公所			
										廢棄物		環境衛生	
										環保局移轉	其他	環保局移轉	其他
9月 總計	3,612	69	1,215	1,385	106	78	5	730	24				
機關團體學校醫院	20	-	1	12	2	2	-	3	-				
軍事機關所屬單位	-	-	-	-	-	-	-	-	-				
商業	555	6	307	172	2	4	-	56	8				
工業	322	9	120	150	24	5	1	10	3				
營建工程	203	12	11	158	-	6	1	15	-				
交通工具	25	13	2	7	-	1	-	2	-				
一般居民	1,168	14	260	249	25	25	2	583	10				
其他	1,319	15	514	637	53	35	1	61	3				
10月 總計	4,607	141	1,600	1,855	109	101	2	780	19				
機關團體學校醫院	26	3	4	16	1	-	-	2	-				
軍事機關所屬單位	-	-	-	-	-	-	-	-	-				
商業	844	16	455	246	4	8	1	112	2				
工業	378	21	140	184	24	4	-	4	1				
營建工程	281	29	12	217	-	6	-	16	1				
交通工具	30	15	2	8	1	1	-	2	1				
一般居民	1,292	36	301	290	22	44	1	588	10				
其他	1,756	21	686	894	57	38	-	56	4				
11月 總計	5,018	120	1,629	2,355	135	85	3	671	20				
機關團體學校醫院	35	1	2	27	2	-	-	3	-				
軍事機關所屬單位	-	-	-	-	-	-	-	-	-				
商業	852	6	389	318	8	4	-	123	4				
工業	417	19	166	187	34	-	1	8	2				
營建工程	319	12	15	269	-	5	2	16	-				
交通工具	34	6	2	23	-	2	-	1	-				
一般居民	1,255	37	274	417	27	40	-	452	8				
其他	2,106	39	781	1,114	64	34	-	68	6				

表7-1 公害陳情案件受理統計(續4完)

單位:件

年(月)別及對象別	總計	空氣污染 (不含惡臭)	空氣污染惡臭	噪音	水污染	廢棄物類 (環保局受理)	振動	環境衛生 (環保局受理)	其他	市所轄區公所			
										廢棄物		環境衛生	
										環保局移轉	其他	環保局移轉	其他
12月 總計	4,996	133	1,611	2,361	153	76	6	632	24				
機關團體學校醫院	43	1	5	35	-	1	-	1	-				
軍事機關所屬單位	-	-	-	-	-	-	-	-	-				
商業	912	13	390	397	4	7	1	96	4				
工業	441	27	181	192	30	2	-	6	3				
營建工程	352	27	14	289	2	4	2	13	1				
交通工具	73	13	-	49	-	5	-	2	4				
一般居民	1,016	20	212	306	34	25	3	412	4				
其他	2,159	32	809	1,093	83	32	-	102	8				

中華民國 105 年

新北市政府環境保護局
統計年報

