

中華民國109年  
新北市政府環境保護局  
統計年報



新北市政府環境保護局  
New Taipei City Environmental Protection Department  
中華民國110年6月編印

# 凡 例

- 一、本年報編製之目的，在於介紹本局多項施政成果之統計資料，並提供近年不斷積極努力維護本市環境保護之概況，俾供未來環境保護業務執行及改進之參考。
- 二、本年報所列資料來源，係根據本局各業務單位編報之公務統計報表加以彙編而成，其資料來源均分別註明於各表之表下，以利查考。
- 三、本期年報資料期間主要自 105 至 109 年，內容分 (1) 環保組織暨人力 (2) 環境影響評估 (3) 空氣品質保護 (4) 水質保護 (5) 廢棄物管理 (6) 環境衛生及毒物管理 (7) 公害陳情等 7 類統計，各類均分別擇重要項目予以提要分析，以供參考。
- 四、表內所列「年」係指全年動態數字(自 1 月 1 日至 12 月 31 日止)，「年底」係指 12 月底靜態數字。
- 五、本年報所列度量衡單位，一律採用公制，以資劃一，方便比較，其有特殊情形者，均分別予以註明。
- 六、本年報所用符號代表意義如下：  
「-」無數值或數值無統計，「0」數值不及半單位。
- 七、表內兩數值比較增減%時，如為「-」除以「-」或「數值」除以「-」，均以「--」無意義表示；括號 ( ) 內係為增減百(千)分點。

八、本期年報所載資料如有更新，均已修正，與前期數字不同時，以本期年報數字為準。

九、本年報承蒙本局各業務單位提供有關資料，始克編成，至感公誼，謹致謝忱，惟統計數字誤漏之處，在所難免，敬請不吝指正。

# 目 次

前言	1
壹、環保組織暨人力	3
組織架構圖	4
業務簡介	5
表 1-1：新北市環保人員概況	9
貳、環境影響評估統計類	11
表 2-1-1：環境影響評估案件—環境影響說明書	12
表 2-1-2：環境影響評估案件—環境影響評估報告書	13
參、空氣品質保護統計類	14
表 3-1：機動車輛排放空氣污染物檢查告發情形	15
表 3-2：空氣污染稽查處分概況	15
肆、水質保護統計類	16
表 4-1：事業廢水污染源管理情形	17
表 4-2：污水下水道系統污染源管理情形	18
伍、廢棄物管理統計類	19
表 5-1：新北市資源回收成果統計	21
表 5-2：廢機動車輛認定及移置統計	27
表 5-3：新北市垃圾回收清除車輛	28

陸、 環境衛生及毒物管理統計類-----	29
表 6-1：列管毒性化學物質查核取締結果-----	30
柒、 公害陳情統計類-----	31
表 7-1：公害陳情案件受理統計-----	32

# 前 言

由於經濟快速成長，環境保護工作日趨複雜多元，除主管機構應妥善運用人力設備增進工作效率外，環境保護應由全民共同推展執行，方能確實提升生活環境品質。環保之宣導，旨在建立本市市民對環境保護觀念之認知與共識，擴大民眾參與環境保護，普及環保理念於社會各層面，並增進轄內工商廠場負責人士環境保護與經濟發展並重之觀念。

1970 年前，臺灣對於環保生態、公害等議題幾乎沒有防治對策。本市為臺灣人口最多的都市，位居大臺北都會區，各區發展迅速，查截至 109 年 12 月新北市人口 403 萬 954 人，人口聚集，但也因此產生相當多環境公害問題。

本局自成立以來，即掌理全市環境保護政策、計畫及執行等相關事宜，所有同仁均以提升本市之環境品質為己任，積極從事有關環境保護及各項取締管制之工作，主要業務包括：

- 一、 加強環境影響評估之審查及追蹤監督，以預防及減輕開發行為對環境造成之不良影響，達到保護環境之目的及提升民眾生活品質。
- 二、 執行空氣、水、土壤、海洋、噪音、毒性化學物質及廢棄物污染之防治與飲用水之管理，並處理民眾陳情案件之稽查取締及廠商輔導。
- 三、 定期檢測空氣與河川水質並研擬污染源管制與削減計畫以提升環境及生活品質。
- 四、 推廣資源回收及廚餘回收再利用、病媒防治，以達到垃圾減量、疾病預防及環境衛生維護等事項；並主管或督導區公所清除處理一般廢棄物。
- 五、 加強區域性垃圾處理場(廠)興建暨營運管理，以及舊垃圾場(腐植土)之封閉、改善、遷置、復育與綠美化工程，提供民眾運動休閒的新去處。
- 六、 舉辦講習、座談會、實地演練等方式，使民眾瞭解法規及熟悉申報流程與災害防治和救助。

然環境保護的工作更有賴全民體認「環境保護，由我做起」及保障後代子孫生活環境之責任，共同努力，發揮公德心及守法精神，共同打造乾淨美麗城市。

# 壹、環保組織暨人力



# 壹、環保組織暨人力

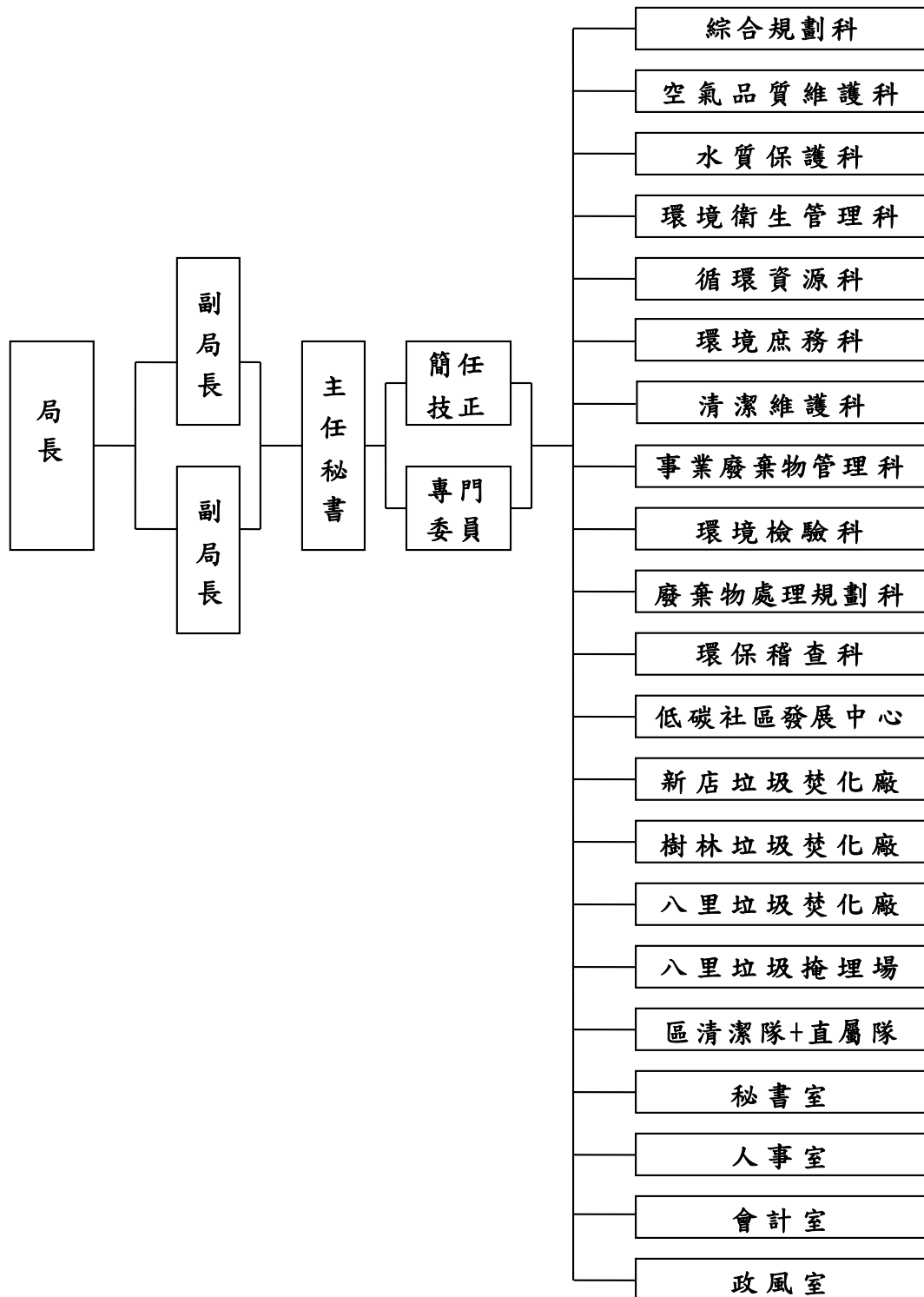
## 一、機關主要職掌

依據新北市政府組織自治條例第 6 條及新北市政府環境保護局組織規程規定，本局掌理資源回收、低碳生活、環境影響評估、空氣污染與噪音管制、水污染防治、事業廢棄物管理、環境檢測、公害稽查、毒性化學物質危害預防及環境永續發展等項。

## 二、內部分層業務

本局置局長 1 人，承市長之命綜理局務，並指揮、監督所屬員工；置副局長 2 人，襄助局長處理局務；其下設 11 科、1 中心、28 區清潔隊、1 直屬隊、4 室、3 廠、1 場。

# 組織架構圖



# 業務簡介

本局成立於民國 77 年 9 月 1 日，自原有衛生局體系成立臺北縣政府環境保護局，民國 99 年 12 月 25 日臺北縣升格為直轄市後，改名為新北市政府環境保護局。成立至今共歷任八位局長，分別為黃局長福田、莊局長育焜、高局長源平、陳局長嘉興、張局長子敬、陳局長長裕、鄧局長家基、劉局長和然，至現任程局長大維，在這九任局長任內，奠定本局發展之基礎，也開啟新北市環境保護之先鋒。

本局為推動本市生活環境為有城鄉特色的國際一流大都市，在組織上重大革新：

- 一、「低碳社區發展中心」：為全國首創、推動社區低碳化的機構，由交通、節能、再利用及環保知能等多方面來促成低能耗、低污染的永續生活圈。
- 二、提高民眾滿意度：將公害糾紛處理改隸秘書室，稽查與糾紛處理之權限由不同單位負責，可更保障市民權益，並進一步提高民眾滿意度。
- 三、廢棄物處理之規劃與營運督導：因應本市人口的快速成長，而廢棄物隨之遽增，前瞻性規劃廢棄物未來所需之處理容量及其營運督導。

本局成立至今，為辦理各項環保業務，進而改善環境品質，成立以下各科、中心、廠、場、室，以共同為本市的環保工作努力。

1. 綜合規劃科：永續發展、環境影響評估、工廠登記、環境教育、綠色消費、環保英雄、環保知識競賽、環保志工及資訊業務等事項。
2. 空氣品質維護科：空氣污染防治、噪音與振動之管制。

3. 水質保護科：水污染防治、飲用水管理、土壤及地下水污染整治、海洋污染防治等事項。
4. 環境衛生管理科：里環境認證推動、商家自主維護計畫、環保署環境考核相關業務、病媒孳生源清除及消毒、環境清潔維護、海岸線淨灘及推動認養、天然災害緊急應變及災後復原、公廁督導管理、檢舉達人案件處理等事項。
5. 循環資源科：幸福小站推動、源頭減量推動、強制分類、限用政策、各區隊轉運站管理、資源回收管理及變賣、廚餘清運處理及再利用、巨大垃圾再利用等事項。
6. 環境庶務科：各區隊勞動契約及工作規則訂定、各區隊車輛及物品汰換與管理、各區隊職業安全衛生及職業災害暨勞資爭議協調等事項、區隊勤務督導及查核、各區隊使用土地租賃。
7. 清潔維護科：環境清潔維護及巡查、家戶垃圾收集及清運、廢棄車輛管理、髒亂點清除維護、廣告物管理及停話作業、各區隊廳舍及廠場修繕與管理等事、垃圾處理費隨袋徵收作業。
8. 事業廢棄物管理科：事業廢棄物管理、環境用藥管理、毒性及關注化學物質管理等事項。
9. 環境檢驗科：河川水、事業廢水、飲用水暨廢棄物檢驗分析及環境品質監測等事項。

10. 廢棄物處理規劃科：廢棄物處理場廠規劃設置、營運督導、廢清基金管理運作、各區舊垃圾掩埋場監督管理、資源回收再生能源廠（場）設置等事項。
11. 環保稽查科：執行公害陳情、違反環境保護法規案件之稽查、告發、裁決、催繳、移送強制執行及行政救濟等事項。
12. 低碳社區發展中心：溫室氣體減量策略規劃、節能策略推展、循環社會規劃及推廣、環境知能推廣等事項。
13. 新店垃圾焚化廠：專責區域性垃圾處理業務、廢棄物焚化廠運轉、操作之監督及管理等事項。
14. 樹林垃圾焚化廠：專責區域性垃圾處理業務、廢棄物焚化廠運轉、操作之監督及管理等事項。
15. 八里垃圾焚化廠：專責區域性垃圾處理業務、廢棄物焚化廠運轉、操作之監督及管理等事項。
16. 八里垃圾掩埋場：專責區域性垃圾處理業務、廢棄物掩埋及飛灰處理之操作、維護及管理等事項。
17. 區清潔隊與直屬隊：辦理各轄區環境衛生垃圾清運、資源回收工作及特區、重大環境維護專案執行、各轉運站或資收廠（場）現場操作，巡查及舉發等環境衛生案件處理、綠色生活網實際操作維護等事項。
18. 秘書室：文書、檔案、印信、庶務、出納、採購、財產管理、事務管理、公害糾紛處理、法制、研考、為民服務及綜理本局新聞聯絡等事項。

19. 人事室：依法辦理人事管理事項。

20. 會計室：依法辦理歲計、會計及統計事項。

21. 政風室：依法辦理政風事項。

表1-1 新北市環保人員概況

單位:人

年別及項目別	環 境 保 護 局(包括衛生稽查大隊、修車廠)									
	總計	空氣污染防 制、噪音及 震動管制	水質保護	廢棄物管理	環衛、病媒 防治、毒化 物及環藥管 制	管制考核、 稽查督察及 糾紛處理	環境檢驗	綜合計畫、 研究發展、 監測及資訊	一般行政、 秘書、主 計、人事、 法務及政風	其 他
民國105年上半年	467	22	24	27	61	153	13	38	129	-
民國105年下半年	458	22	25	40	44	157	16	39	115	-
民國106年上半年	465	23	26	43	46	149	15	40	123	-
民國106年下半年	485	22	23	40	48	171	15	38	128	-
民國107年上半年	490	23	22	33	39	191	15	40	127	-
民國107年下半年	438	23	23	37	57	189	14	17	78	-
民國108年上半年	513	25	25	37	60	184	15	35	132	-
民國108年下半年	521	24	24	37	63	191	15	37	130	-
<b>民國109年上半年</b>	<b>521</b>	<b>23</b>	<b>23</b>	<b>36</b>	<b>60</b>	<b>184</b>	<b>15</b>	<b>38</b>	<b>142</b>	-
<b>民國109年下半年</b>	<b>579</b>	<b>24</b>	<b>23</b>	<b>38</b>	<b>61</b>	<b>229</b>	<b>15</b>	<b>44</b>	<b>145</b>	-
總計：A=B+C=D	579	24	23	38	61	229	15	44	145	-
按類別分類： B=(1)+(2)+(3)+(4)	579	24	23	38	61	229	15	44	145	-
職員(1)	312	13	16	31	51	61	14	33	93	-
特任、比照簡任	1	-	-	-	-	-	-	-	1	-
簡任(10-14職等)	6	-	-	-	-	1	-	-	5	-
薦任(6-9職等)	237	10	11	29	40	52	7	27	61	-
委任(1-5職等)	68	3	5	2	11	8	7	6	26	-
雇員	-	-	-	-	-	-	-	-	-	-
約聘(僱)(2)	222	9	6	6	6	166	-	7	22	-
工員(3)	45	2	1	1	4	2	1	4	30	-
駐衛警察(4)	-	-	-	-	-	-	-	-	-	-
按性別分：C=(5)+(6)	579	24	23	38	61	229	15	44	145	-
男(5)	297	10	9	17	32	162	5	17	45	-
女(6)	282	14	14	21	29	67	10	27	100	-
按年齡別分： D=(7)+(8)+(9)+(10)+ 29歲以下(7)	94	4	4	5	13	31	2	7	28	-
30-39歲(8)	233	6	12	20	27	108	4	17	39	-
40-49歲(9)	142	9	4	10	10	58	5	13	33	-
50-59歲(10)	92	5	3	2	10	29	3	7	33	-
60-65歲(11)	16	-	-	1	1	2	-	-	12	-
65歲以上(12)	2	-	-	-	-	1	1	-	-	-

資料來源：本局公務統計報表1139-07-01

表1-1 新北市環保人員概況(續1完)

單位：人

年別及項目別	廢棄物清運處理單位(含本縣(市)及縣所轄鄉鎮市清潔隊、廢棄物處理廠(場)等)								
	總計	清運單位					處理單位		
		合計	垃圾清運	水肥清運	資源回收	其他 (含消毒、割草、拆除違規廣告、拖吊費機動車輛等)	合計	垃圾焚化廠、掩埋場	水肥處理廠
民國105年上半年	5,256	5,213	2,311	7	1,256	1,639	43	43	-
民國105年下半年	5,114	5,071	2,261	6	1,228	1,576	43	43	-
民國106年上半年	5,136	5,092	2,147	-	1,243	1,702	44	44	-
民國106年下半年	5,340	5,296	2,287	-	1,260	1,749	44	44	-
民國107年上半年	5,313	5,271	2,303	-	1,284	1,684	42	42	-
民國107年下半年	5,184	5,143	2,276	-	1,241	1,626	41	41	-
民國108年上半年	5,355	5,314	2,306	-	1,280	1,728	41	41	-
民國108年下半年	5,265	5,223	2,222	-	1,286	1,715	42	42	-
<b>民國109年上半年</b>	<b>5,033</b>	<b>4,991</b>	<b>2,095</b>	-	<b>1,240</b>	<b>1,656</b>	<b>42</b>	<b>42</b>	-
<b>民國109年下半年</b>	<b>4,937</b>	<b>4,897</b>	<b>2,041</b>	-	<b>1,246</b>	<b>1,610</b>	<b>40</b>	<b>40</b>	-
總計：A=B=C=D	4,937	4,897	2,041	-	1,246	1,610	40	40	-
按類別分：B=(1)+(2)+(3)+(4)	81	65	4	-	2	59	16	16	-
職員(1)	81	65	4	-	2	59	16	16	-
特任、比照簡任	-	-	-	-	-	-	-	-	-
簡任(10-14職等)	-	-	-	-	-	-	-	-	-
薦任(6-9職等)	50	40	4	-	2	34	10	10	-
委任(1-5職等)	31	25	-	-	-	25	6	6	-
雇員	-	-	-	-	-	-	-	-	-
約聘(僱)(2)	7	5	-	-	-	5	2	2	-
工員(3)	4,849	4,827	2,037	-	1,244	1,546	22	22	-
隊員	3,179	3,179	1,312	-	702	1,165	-	-	-
駕駛	1,639	1,639	723	-	540	376	-	-	-
技工、工友	24	5	-	-	1	4	19	19	-
臨時工	7	4	2	-	1	1	3	3	-
代職工	-	-	-	-	-	-	-	-	-
駐衛警察(4)	-	-	-	-	-	-	-	-	-
按性別分：C=(5)+(6)	4,937	4,897	2,041	-	1,246	1,610	40	40	-
男(5)	3,495	3,465	1,455	-	984	1,026	30	30	-
女(6)	1,442	1,432	586	-	262	584	10	10	-
按年齡別 D=(7)+(8)+(9)+(10)+(11)+(12)	4,937	4,897	2,041	-	1,246	1,610	40	40	-
29歲以下(7)	244	243	94	-	90	59	1	1	-
30-39歲(8)	806	797	271	-	246	280	9	9	-
40-49歲(9)	1,321	1,312	485	-	330	497	9	9	-
50-59歲(10)	1,677	1,659	732	-	391	536	18	18	-
60-65歲(11)	885	882	457	-	188	237	3	3	-
65歲以上(12)	4	4	2	-	1	1	-	-	-



本頁空白

# 貳、環境影響評估 統計

## 貳、環境影響評估統計類

### 環境影響評估案件

有關環境影響說明書部分，民國 105 年為 22 件，民國 106 年為 17 件，民國 107 年為 12 件，民國 108 年則為 6 件，民國 109 年則為 5 件，其中新市區建設及高樓建築或舊市區更新類別為 4 件，佔所有案件之 80%，另工廠之設立及工業區之開發則為 1 件。

另環境影響評估報告書，民國 105 至 109 年均為 0 件。

表2-1-1 環境影響評估案件--環境影響說明書

單位：件

年別及開發行為別	受理件數			完成審查件數						本年未結	內容、資料、格式不符退件
	總計	上年未結	本年受理	總計	通過審查	有條件通過審查	應繼續進行第二階段評估	認定不應開發	其他處置		
民國105年	22	14	8	10	7	-	-	-	3	12	-
民國106年	17	12	5	9	8	-	-	-	1	8	-
民國107年	12	8	4	8	2	-	-	-	6	4	-
民國108年	6	4	2	2	2	-	-	-	-	4	-
<b>民國109年</b>	<b>5</b>	<b>4</b>	<b>1</b>	<b>1</b>	<b>1</b>	-	-	-	-	<b>4</b>	-
工廠之設立及工業區之開發	1	-	1	-	-	-	-	-	-	1	-
道路、鐵路、大眾捷運系統、港灣及機場之開發	-	-	-	-	-	-	-	-	-	-	-
土石採取及探礦、採礦	-	-	-	-	-	-	-	-	-	-	-
蓄水、供水、防洪排水工程之開發	-	-	-	-	-	-	-	-	-	-	-
農、林、漁、牧地之開發利用	-	-	-	-	-	-	-	-	-	-	-
遊樂、風景區、高爾夫球場、運動場地之開發	-	-	-	-	-	-	-	-	-	-	-
文教、醫療建設之開發	-	-	-	-	-	-	-	-	-	-	-
新市區建設及高樓建築或舊市區更新	4	4	-	1	1	-	-	-	-	3	-
環境保護工程之興建	-	-	-	-	-	-	-	-	-	-	-
核能及其他能源之開發及放射性廢料儲存或處理場所之興建	-	-	-	-	-	-	-	-	-	-	-
其他	-	-	-	-	-	-	-	-	-	-	-

資料來源：本局公務統計報表1131-01-01

表2-1-2 環境影響評估案件--環境影響評估報告書

單位：件

年別及開發行為別	受理件數			完成審查件數					本年未結	內容、資料、格式不符退件
	總計	上年未結	本年受理	總計	通過審查	有條件通過審查	認定不應開發	其他處置		
民國105年	-	-	-	-	-	-	-	-	-	-
民國106年	-	-	-	-	-	-	-	-	-	-
民國107年	-	-	-	-	-	-	-	-	-	-
民國108年	-	-	-	-	-	-	-	-	-	-
民國109年	-	-	-	-	-	-	-	-	-	-
工廠之設立及工業區之開發	-	-	-	-	-	-	-	-	-	-
道路、鐵路、大眾捷運系統、港灣及機場之開發	-	-	-	-	-	-	-	-	-	-
土石採取及探礦、採礦	-	-	-	-	-	-	-	-	-	-
蓄水、供水、防洪排水工程之開發	-	-	-	-	-	-	-	-	-	-
農、林、漁、牧地之開發利用	-	-	-	-	-	-	-	-	-	-
遊樂、風景區、高爾夫球場、運動場地之開發	-	-	-	-	-	-	-	-	-	-
文教、醫療建設之開發	-	-	-	-	-	-	-	-	-	-
新市區建設及高樓建築或舊市區更新	-	-	-	-	-	-	-	-	-	-
環境保護工程之興建	-	-	-	-	-	-	-	-	-	-
核能及其他能源之開發及放射性廢料儲存或處理場所之興建	-	-	-	-	-	-	-	-	-	-
其他經行政院環境保護署公告者	-	-	-	-	-	-	-	-	-	-

# 參、空氣品質保護 統計類

## 參、空氣品質保護統計類

### 一、機動車輛排放空氣污染物檢查告發情形

機動車輛排放空氣污染物(以下簡稱污染物)之檢查或檢驗數(以下簡稱檢查數)分粒狀污染物及氣狀污染物兩部分。民國 105 年至 107 年氣狀污染物檢查數佔總件數之比例在 94.4-94.8%之間，惟民國 108 年因擴增車牌辨識系統致氣狀污染物檢查數較前一年大幅增加，氣狀污染物檢查數佔總件數之比例來到 97.1%；至民國 109 年污染物檢查數為 1,088,049 件，其中粒狀污染物則為 10,288 件，較 108 年大幅減少 68.5%，氣狀污染物則為 1,077,761 件，所佔比例也來至近年新高之 99.1%；。

### 二、空氣污染稽查處分概況

空氣污染稽查處分概況將受檢對象分為機關團體及學校醫院、軍事機關及所屬單位、商業、工業(廠)、一般居民、營建工程、交通工具及其他等類別。民國 105 年至 108 年總稽查件數分別為 84,629 件、186,454 件、204,764 件及 213,784 件；處分率則分別為 4.8%、2.7%、1.9%及 2.9%。民國 109 年之總稽查數為 200,349 件，處分率為 4.5%，主因係「交通工具」項處分數 8,624 件，此項處分數較前一年 5,752 件增加了 49.9 個百分比。

民國 105 年至 109 年間，皆以「交通工具」項稽查件數最多，比重也從 105 年 72.4%逐年提升至 108 年 87.8%，109 年則為 87.5%；「商業」項稽查件數次之，比重則由 105 年 10.8%逐年降至 108 年 4.6%，109 年則略升至 4.8%，而兩者合計之比例也從 105 年 83.2%逐年提升至 108 年 92.4%，而 109 年為 92.3%，大致上與前一年持平。

表3-1 機動車輛排放空氣污染物檢查告發情形

單位：件

年(季)別	總計		粒狀污染物										氣狀污染物	
	檢查或檢驗數	告發數	檢查或檢驗數					告發數					檢查數或檢驗數	告發數
			合計	目測、目視或遙測	動力計站檢測	資料篩選或路邊攔檢	其他檢測	合計	逾期未到驗	動力計站檢驗不合格	路邊攔檢不合格	其他檢驗不合格		
民國105年	1,681,873	4,087	86,865	3,946	8,224	998	73,697	128	78	24	26	-	1,595,008	3,959
民國106年	825,105	3,225	46,086	3,542	7,855	1,105	33,584	157	126	15	11	5	779,019	3,068
民國107年	673,644	3,485	37,034	3,090	7,151	1,233	25,560	342	186	36	120	-	636,610	3,143
民國108年	1,126,918	5,468	32,674	3,035	6,749	851	22,039	187	136	16	35	-	1,094,244	5,281
<b>民國109年</b>	<b>1,088,049</b>	<b>9,543</b>	<b>10,288</b>	<b>1,849</b>	<b>7,404</b>	<b>1,035</b>	-	<b>209</b>	<b>121</b>	<b>10</b>	<b>78</b>	-	<b>1,077,761</b>	<b>9,334</b>
第1季	391,317	1,569	2,023	503	1,479	41	-	36	35	-	1	-	389,294	1,533
第2季	444,764	1,050	2,830	634	1,863	333	-	27	5	-	22	-	441,934	1,023
第3季	149,703	3,912	3,131	641	2,115	375	-	64	42	3	19	-	146,572	3,848
第4季	102,265	3,012	2,304	71	1,947	286	-	82	39	7	36	-	99,961	2,930

資料來源：本局公務統計報表1132-04-01

- 註：1.106年度起粒狀污染物的告發數增加其他檢驗不合格項目。  
 2.108年擴增車牌辨識系統，加強管制及稽查，提升空氣品質。  
 3.環保署於109年起宣導未告發之案件不再上傳至系統。

表3-2 空氣污染稽查處分概況

單位：件

年別	總計			機關團體及學校醫院		軍事機關及所屬單位		商業	
	稽查件數	處分件數	處分率(%)	稽查件數	處分件數	稽查件數	處分件數	稽查件數	處分件數
民國105年	84,629	4,067	4.81	275	-	3	-	9,181	34
民國106年	186,454	5,104	2.74	285	1	3	-	9,321	100
民國107年	204,764	3,911	1.91	254	2	2	-	10,064	41
民國108年	213,784	6,167	2.88	163	-	1,056	-	9,725	34
<b>民國109年</b>	<b>204,398</b>	<b>9,095</b>	<b>4.45</b>	<b>140</b>	<b>1</b>	<b>-</b>	<b>-</b>	<b>9,714</b>	<b>39</b>

年別	工業(廠)		一般居民		營建工程		交通工具		其他	
	稽查件數	處分件數	稽查件數	處分件數	稽查件數	處分件數	稽查件數	處分件數	稽查件數	處分件數
民國105年	4,618	86	5,704	23	1,012	76	61,526	3,832	2,310	16
民國106年	5,060	136	5,593	29	851	87	161,916	4,726	3,425	25
民國107年	5,488	111	4,576	18	914	104	178,882	3,625	4,584	10
民國108年	4,391	173	4,057	40	651	128	187,764	5,752	5,977	40
<b>民國109年</b>	<b>4,483</b>	<b>162</b>	<b>4,069</b>	<b>76</b>	<b>463</b>	<b>124</b>	<b>179,357</b>	<b>8,624</b>	<b>6,172</b>	<b>69</b>

資料來源：本局公務統計報表1137-03-04

註：稽查件數自106年起將車牌辨識稽查件數納入。



本頁空白

## 肆、水質保護統計類

## 肆、水質保護統計類

### 一、事業廢水污染源管理情形

廢水污染列管家數自民國 105 年底之 1,826 家逐年遞增至民國 108 年底之廢水污染列管家數 2,753 家，民國 109 年底之廢水污染管制家數 3,088 家，其中事業廢水 2,942 家，畜牧廢水 146 家。

民國 109 年底排放許可證（文件）及貯留許可證（文件）核發情形應申請總家數為 1,051 家，已核發 891 家，核發率為 84.8%；廢（污）水處理專責單位或人員設置情形應設置總家數為 422 家，已設置家數為 407 家，設置率為 96.5%。

### 二、污水下水道系統污染源管理情形

污水下水道系統污染列管家數由民國 105 年之 934 家逐年遞減至 109 年之 705 家；其中民國 109 年底之污水下水道系統污染列管家數，包含工業區專用污水下水道系統 3 家，公共及社區下水道系統 702 家，以公共及社區下水道系統之家數最多，佔 99.6%。

民國 109 年底工業區專用污水下水道系統排放許可證（文件）及貯留許可證（文件）核發率為 100%、公共及社區下水道系統排放許可證（文件）及貯留許可證（文件）核發率約為 86.5%；工業區專用污水下水道系統廢（污）水處理專責單位或人員設置率為 100%、公共及社區下水道系統廢（污）水處理專責單位或人員設置率約為 87.0%。

表4-1 事業廢水污染源管理情形

單位:家

年別 及類別	至本年 列管家數	查核數		水樣檢驗結果			處罰件數						
		家數	家次	總計	合格	不合格	總計	移送檢查 機關偵辦	行政處分				
									小計	按違反事實分			
										排放之 廢水未 符合流 標準	處理廢 水產生 污泥未 妥善處 理	違反專 責單位 或人員 設置及 管理辦 法	其他
民國105年	1,826	2,522	3,175	982	804	178	263	2	261	83	-	-	178
民國106年	2,058	3,428	4,549	761	571	190	554	6	548	185	-	2	361
民國107年	2,423	-	-	-	-	-	-	-	-	-	-	-	-
民國108年	2,753	-	-	-	-	-	-	-	-	-	-	-	-
<b>民國109年</b>	<b>3,088</b>	-	-	-	-	-	-	-	-	-	-	-	-
事業廢水	2,942	-	-	-	-	-	-	-	-	-	-	-	-
畜牧廢水	146	-	-	-	-	-	-	-	-	-	-	-	-

年別 及類別	處罰件數					排放許可證(文件)及貯留許可證(文件)核發情形			廢(污)水處理專責單位或人員設置情形		
	行政處分					應申請 家數	已核發 家數	核發率 (%)	應設置家 數	已設置家 數	設置率 (%)
	按處分情形分										
	罰鍰(含按 日連續處罰 按次處罰)	命停止作 為貯存停 工或停業	勒令停業	廢止排放 許可證 (文件)	其他						
民國105年	231	4	21	5	-	1,097	910	82.95	471	459	97.45
民國106年	494	48	-	6	-	1,140	963	84.47	443	442	99.77
民國107年	-	-	-	-	-	1,072	916	85.45	450	421	93.56
民國108年	-	-	-	-	-	1,058	931	88.00	452	429	94.91
<b>民國109年</b>	-	-	-	-	-	<b>1,051</b>	<b>891</b>	<b>84.78</b>	<b>422</b>	<b>407</b>	<b>96.45</b>
事業廢水	-	-	-	-	-	954	818	85.74	421	406	96.44
畜牧廢水	-	-	-	-	-	97	73	75.26	1	1	100.00

資料來源：本局公務統計報表1134-10-01

備註：1.本報表自107年度起從季報更改為年報。

2.106年度以前「排放許可(文件)核發情形」項目於107年度起改為「排放許可證(文件)及貯留許可證(文件)核發情形」。

3.「查核數」、「水樣檢驗結果」及「處罰件數」項目自107年度起刪除。

表4-2 污水下水道系統污染源管理情形

單位:家

年別及系統別	至本年列管系統數	查核數		水樣檢驗結果(件)			處罰件數						
		系統數	家次	總計	合格	不合格	總計	移送檢查機關偵辦	行政處分				
									小計	按違反事實分			
										排放之廢水未符放流標準	處理廢(污)水產生之污泥未妥善處理	違反專責單位或人員設置及管理辦法	其他
民國105年	934	1,248	1,400	151	105	46	-	-	5	4	-	-	1
民國106年	868	956	1,121	135	102	33	23	-	23	11	-	4	8
民國107年	789	-	-	-	-	-	-	-	-	-	-	-	-
民國108年	753	-	-	-	-	-	-	-	-	-	-	-	-
<b>民國109年</b>	<b>705</b>	-	-	-	-	-	-	-	-	-	-	-	-
工業區專用污水下水道系統	3	-	-	-	-	-	-	-	-	-	-	-	-
公共及社區下水道系統	702	-	-	-	-	-	-	-	-	-	-	-	-

年別及類別	處罰件數					排放許可證(文件)及貯留許可證(文件)核發情形			廢(污)水處理專責單位或人員設置情形		
	行政處分					應申請系統數	已核發系統數	核發率(%)	應設置系統數	已設置系統數	設置率(%)
	按處分情形分										
	罰鍰(含按日連續處罰按次處罰)	命停止作為貯存停工或停業	勒令歇業	廢止注入或排放許可證(文件)	其他						
民國105年	5	-	-	-	-	925	734	79.35	68	67	98.53
民國106年	23	-	-	-	-	862	728	84.45	53	53	100.00
民國107年	-	-	-	-	-	789	688	87.20	65	52	80.00
民國108年	-	-	-	-	-	752	654	86.97	65	54	83.08
<b>民國109年</b>	-	-	-	-	-	<b>705</b>	<b>610</b>	<b>86.52</b>	<b>57</b>	<b>50</b>	<b>87.72</b>
工業區專用污水下水道系統	-	-	-	-	-	3	3	100.00	3	3	100.00
公共及社區下水道系統	-	-	-	-	-	702	607	86.47	54	47	87.04

資料來源：本局公務統計報表1134-12-01

備註：1.本報表自107年度起從季報更改為年報。

2.106年度以前「排放許可(文件)核發情形」項目於107年度起改為「排放許可證(文件)及貯留許可證(文件)核發情形」。

3.«查核數»、「水樣檢驗結果»及«處罰件數»項目自107年度起刪除。

# 伍、廢棄物管理 統計類

## 伍、廢棄物管理統計類

### 一、新北市資源回收成果統計

本市資源回收成果自民國 105 年 523,412,539 公斤成長至民國 109 年 873,989,483 公斤，成長了 67.0%，而 109 年相較於 108 年 765,412,622 公斤，成長率為 14.2%；若從回收單位別來看，社區及機關學校，108 年回收量為 253,648,163 公斤及 403,649,832 公斤；109 年則為 293,291,987 公斤及 462,433,429 公斤，分別成長 15.6%及 14.6%，推測主要是因疫情及外送平台盛行所致。

民國 109 年資源回收以紙類 402,431,708 公斤居冠，佔 46.0%，所佔比例較前一年增加 1.7 個百分點，其他金屬製品 125,998,719 公斤，以 14.4%居次，所佔比例較前一年則是減少 3.7 個百分點。

### 二、廢機動車輛認定及移置統計

廢機動車輛認定及移置統計分汽車及機車兩部分，民國 105 年底廢機動車輛之認定數中，汽車為 1,028 輛，機車為 10,848 輛；民國 106 年底廢機動車輛之認定數中，汽車為 763 輛，機車為 13,092 輛；民國 107 年底廢機動車輛之認定數中，汽車為 449 輛，機車為 11,705 輛，民國 108 年底廢機動車輛之認定數中，汽車為 709 輛，機車為 20,222 輛，民國 109 年底廢機動車輛之認定數中，汽車為 581 輛，機車為 20,066 輛，另查（通）報數較前一年減少 284 輛，其中汽車減少 128 輛，機車則減少 156 輛。

### 三、新北市垃圾回收清除車輛

本市垃圾回收清除車輛類別包含有子母式垃圾車、密封式垃圾車、框式垃圾車、水肥車、清溝(溝泥)車及掃(洗)街車。

本市垃圾回收清除車輛總量，民國 105 年 2,121 輛；民國 106 年 2,078 輛；民國 107 年 2,118 輛；民國 108 年 2,101 輛；民國 109 年 2,100 輛，其中以框式垃圾車 1,124 輛最多，佔 53.5%，其次為密封式垃圾車 835 輛，佔 39.8%，兩者合計佔比 93.3%



表5-1 新北市資源回收成果統計

單位：公斤

年(月)別 及回收單位別	總計	紙類	紙容器	鋁箔包	鋁容器	鐵容器	其他金屬製品	塑膠容器	包裝用 發泡塑膠	其他塑膠製品	輪胎
民國105年	523,412,539	256,317,455	22,000,176	8,498,638	11,225,436	50,715,840	56,106,446	48,925,561	2,280,770	10,388,486	2,523,652
民國106年	606,676,677	281,784,970	27,571,877	11,596,281	21,356,871	56,280,399	66,029,864	50,086,865	1,458,567	17,805,140	4,203,598
民國107年	760,184,627	380,337,405	28,193,302	12,005,917	16,655,937	67,395,636	99,711,233	58,864,176	1,392,637	18,855,246	3,212,160
民國108年	765,412,622	338,721,109	38,523,311	12,427,274	21,558,149	63,284,168	138,603,383	63,023,461	1,115,966	16,824,629	2,857,974
<b>民國109年</b>	<b>873,989,483</b>	<b>402,431,708</b>	<b>39,589,067</b>	<b>14,664,800</b>	<b>28,540,638</b>	<b>82,839,814</b>	<b>125,998,719</b>	<b>80,974,454</b>	<b>1,086,510</b>	<b>19,930,124</b>	<b>2,775,722</b>
清潔隊	116,938,697	42,198,853	4,932,266	2,235,508	423,579	5,151,901	2,613,038	8,950,489	747,572	6,706,786	2,627,823
社區	293,291,987	138,996,550	12,970,135	3,992,788	13,211,762	36,338,398	35,779,316	24,759,979	209,444	9,528,779	95,330
學校	1,325,370	974,490	86,796	19,635	7,358	40,468	20,969	84,959	2,232	32,158	2
機關團體	462,433,429	220,261,817	21,599,870	8,416,869	14,897,939	41,309,048	87,585,396	47,179,028	127,261	3,662,402	52,567
1月 總計	54,719,355	23,881,098	3,201,851	1,102,809	1,921,509	6,323,697	5,489,708	4,926,883	82,012	1,556,228	225,735
清潔隊	11,501,397	4,337,004	627,820	277,427	41,104	507,891	253,629	554,755	67,041	751,190	214,800
社區	20,393,852	10,034,971	667,548	223,466	886,849	2,706,727	2,406,550	1,637,726	11,344	589,049	8,517
學校	85,169	59,302	7,302	1,473	356	5,882	565	3,655	77	2,042	-
機關團體	22,738,937	9,449,821	1,899,181	600,443	993,201	3,103,198	2,828,964	2,730,748	3,550	213,947	2,418
2月 總計	54,450,294	22,687,546	5,106,888	1,212,587	1,999,757	6,483,936	5,095,138	4,659,085	70,394	1,525,150	210,994
清潔隊	9,369,437	3,403,259	429,023	288,492	34,117	401,923	218,280	532,819	51,839	604,047	198,840
社區	21,362,984	10,096,024	959,638	330,374	1,009,816	2,892,869	2,311,057	1,772,073	13,984	706,267	8,604
學校	37,273	26,156	3,862	228	148	1,728	349	991	54	1,234	-
機關團體	23,680,600	9,162,107	3,714,366	593,493	955,676	3,187,416	2,565,452	2,353,201	4,517	213,602	3,550
3月 總計	51,735,457	21,826,079	2,874,043	1,195,078	1,985,838	6,266,956	5,770,238	4,654,384	73,134	1,432,065	235,551
清潔隊	9,458,234	3,199,371	432,077	236,198	34,970	427,503	217,643	652,246	55,722	549,576	223,547
社區	20,514,049	9,701,009	958,370	328,270	963,501	2,621,823	2,260,894	1,739,460	14,074	677,433	8,079
學校	106,281	82,865	5,373	1,678	497	1,926	1,312	5,924	210	2,066	-
機關團體	21,656,893	8,842,834	1,478,223	628,932	986,870	3,215,704	3,290,389	2,256,754	3,128	202,990	3,925
4月 總計	51,216,922	21,873,639	2,652,550	1,101,557	1,925,413	6,313,436	5,444,919	4,808,108	83,621	1,433,801	238,910
清潔隊	8,935,582	3,122,716	331,307	116,045	33,621	415,333	221,430	667,852	54,562	519,295	222,010
社區	20,742,931	9,772,124	923,174	412,527	964,859	2,768,889	2,128,578	1,770,589	15,601	706,109	10,119
學校	100,325	75,895	5,408	2,053	939	2,712	1,117	6,605	107	2,481	-
機關團體	21,438,084	8,902,904	1,392,661	570,932	925,994	3,126,501	3,093,793	2,363,062	13,351	205,916	6,781

資料來源：本局公務統計報表1135-01-02

備註：1.尾數按四捨五入計別，故細數加總與總計之數字未必一致。

2.107年度起欄位名原「廢紙類」、「廢紙容器/廢紙餐具」、「廢鋁箔包」、「廢包裝用發泡塑膠」、「廢輪胎」、「廢玻璃容器」、「廢照明光源(含燈泡、燈管)」、「廢乾電池」、「廢鉛蓄電池」、「廢家電(電冰箱、冷暖氣機、洗衣機、電視、電風扇)」、「廢光碟片」及「農藥廢容器及特殊環境用藥廢容器」更改為「紙類」、「紙容器」、「鋁箔包」、「包裝用發泡塑膠」、「輪胎」、「玻璃容器」、「照明光源」、「乾電池」、「鉛蓄電池」、「家電」、「光碟片」及「農藥廢容器及特殊環境用藥廢容器」。

表5-1 新北市資源回收成果統計(續1)

單位:公斤

年(月)別 及回收單位別	玻璃容器	其他玻璃 製品	照明光源	乾電池	鉛蓄電池	家電	資訊物品	光碟片	行動電話 (含充電器)	農藥廢容器 及特殊環境 用藥容器	舊衣類	食用油	其他
民國105年	29,560,748	780,171	597,469	487,830	556,115	3,563,500	1,091,762	213,823	62,678	8,602	7,880,096	210,742	9,416,544
民國106年	34,193,070	663,923	694,311	697,126	1,997,058	4,810,506	1,017,326	186,151	66,487	95,075	13,183,886	236,480	10,660,848
民國107年	34,986,892	292,286	726,645	822,779	2,645,231	8,845,924	1,523,251	265,237	76,594	9,873	13,254,401	132,400	9,979,466
民國108年	34,239,387	737,619	705,298	748,388	2,070,492	6,729,067	1,402,669	166,254	40,102	62,114	10,131,801	80,801	11,359,207
<b>民國108年</b>	<b>32,789,983</b>	<b>1,262,011</b>	<b>661,598</b>	<b>877,126</b>	<b>972,970</b>	<b>11,899,942</b>	<b>1,899,326</b>	<b>185,279</b>	<b>41,574</b>	<b>62,773</b>	<b>8,319,404</b>	<b>41,688</b>	<b>16,144,252</b>
清潔隊	20,963,862	1,234,476	357,296	83,307	26,394	1,279,650	117,929	74,801	5,727	2,126	2,318,445	14,260	13,872,610
社區	7,730,577	18,901	242,792	296,773	224,728	5,485,229	871,327	80,088	29,642	30,647	1,554,829	4,041	839,932
學校	22,793	736	1,484	4,426	1,532	10,956	4,296	5,974	120	-	1,087	1,391	1,510
機關團體	4,072,751	7,898	60,026	492,620	720,316	5,124,107	905,773	24,417	6,085	30,000	4,445,043	21,997	1,430,200
1月 總計	2,856,844	92,421	71,731	56,015	32,693	574,063	184,647	15,873	2,201	5,501	963,003	2,329	1,150,505
清潔隊	2,068,190	90,787	47,829	7,780	2,511	144,094	62,895	6,785	541	-	326,185	-	1,111,139
社區	567,468	1,403	19,903	25,014	16,955	331,219	101,444	6,051	1,099	5,501	124,941	114	19,997
學校	1,674	5	315	372	15	1,182	218	501	5	-	103	107	18
機關團體	219,512	226	3,685	22,850	13,212	97,568	20,089	2,536	556	-	511,774	2,108	19,351
2月 總計	2,634,150	74,082	47,551	59,855	48,909	639,147	80,470	14,701	2,258	5,004	731,605	2,069	1,059,018
清潔隊	1,757,796	73,021	27,855	8,981	2,425	106,556	7,201	7,398	560	-	199,948	-	1,015,057
社區	629,533	827	16,030	29,146	17,156	350,870	58,276	5,791	1,340	5,004	127,241	117	20,948
學校	1,142	-	78	74	-	720	196	285	-	-	11	-	17
機關團體	245,679	234	3,588	21,655	29,328	181,001	14,797	1,227	358	-	404,405	1,952	22,996
3月 總計	2,687,274	123,668	52,649	56,957	27,706	553,364	78,006	13,505	2,489	5,025	656,754	5,409	1,159,287
清潔隊	1,832,463	122,962	33,616	6,727	1,843	112,691	5,361	5,407	571	-	191,514	3,600	1,112,628
社區	632,326	608	16,037	28,807	18,108	330,822	57,518	5,851	1,367	5,025	118,548	203	25,918
學校	1,498	2	96	472	-	809	792	502	5	-	43	166	45
機關團體	220,987	96	2,901	20,951	7,755	109,042	14,336	1,745	546	-	346,649	1,440	20,696
4月 總計	2,713,965	119,369	54,302	62,997	32,028	595,734	77,299	16,457	3,518	5,006	647,999	2,301	1,009,997
清潔隊	1,820,246	117,824	28,381	9,590	2,662	112,408	4,766	8,384	828	-	168,744	-	957,578
社區	631,354	1,091	21,910	29,169	16,723	340,023	59,564	5,170	2,126	5,006	139,749	174	18,304
學校	1,452	7	39	204	34	588	112	352	5	-	86	122	9
機關團體	260,913	446	3,972	24,034	12,610	142,716	12,858	2,551	559	-	339,420	2,005	34,106

表5-1 新北市資源回收成果統計(續2)

單位:公斤

年(月)別 及回收單位別	總計	紙類	紙容器	鋁箔包	鋁容器	鐵容器	其他金屬製品	塑膠容器	包裝用 發泡塑膠	其他塑膠製品	輪胎
5月 總計	50,897,238	21,763,116	2,512,212	1,171,753	1,979,000	6,111,541	5,311,119	5,036,448	87,625	1,442,530	252,396
清潔隊	9,470,448	3,488,936	318,220	137,356	32,226	408,485	208,526	733,066	66,808	548,916	240,120
社區	19,748,976	9,298,419	855,408	408,003	961,993	2,532,080	2,109,426	1,682,284	16,887	675,725	7,971
學校	98,728	73,541	5,033	1,994	762	2,467	1,187	7,134	153	2,700	-
機關團體	21,579,086	8,902,220	1,333,551	624,400	984,019	3,168,509	2,991,980	2,613,965	3,777	215,188	4,305
6月 總計	51,287,513	22,345,849	2,536,177	1,117,287	2,013,929	5,726,334	5,974,727	4,718,831	85,603	1,430,658	193,153
清潔隊	9,564,299	3,562,124	378,313	159,128	35,182	411,025	207,555	843,067	64,610	524,700	180,832
社區	19,366,229	9,084,430	810,533	316,861	969,789	2,152,228	2,418,210	1,702,782	16,628	685,189	8,353
學校	122,599	97,299	4,738	2,147	647	2,074	1,809	7,279	312	2,452	2
機關團體	22,234,386	9,601,996	1,342,594	639,151	1,008,311	3,161,008	3,347,154	2,165,703	4,053	218,318	3,966
7月 總計	112,348,580	50,707,339	3,618,345	1,165,518	2,932,206	7,463,608	26,983,395	10,179,434	93,769	1,640,012	210,156
清潔隊	10,250,948	4,038,432	347,867	159,897	34,997	442,694	222,487	931,561	69,420	605,853	197,930
社區	21,146,829	9,994,373	909,334	332,466	994,276	2,839,040	2,231,885	1,794,435	19,003	722,940	7,816
學校	131,020	102,744	10,788	1,184	372	3,449	1,553	3,864	207	2,059	-
機關團體	80,819,784	36,571,790	2,350,356	671,970	1,902,561	4,178,424	24,527,471	7,449,575	5,139	309,160	4,410
8月 總計	51,885,767	22,390,106	2,741,593	1,150,542	2,097,647	5,815,256	4,989,494	5,482,433	93,571	1,505,099	231,210
清潔隊	9,589,429	3,515,587	399,001	173,464	33,965	420,204	199,196	891,288	66,785	529,398	218,285
社區	21,296,866	9,776,376	1,037,123	344,426	1,055,362	2,209,670	2,775,571	1,825,508	22,372	735,433	8,967
學校	90,995	62,783	10,375	841	365	1,334	3,408	8,051	159	1,194	-
機關團體	20,908,477	9,035,360	1,295,094	631,811	1,007,956	3,184,048	2,011,319	2,757,585	4,255	239,075	3,958

表5-1 新北市資源回收成果統計(續3)

單位:公斤

年(月)別 及回收單位別	玻璃容器	其他玻璃 製品	照明光源	乾電池	鉛蓄電池	家電	資訊物品	光碟片	行動電話 (含充電器)	農藥廢容器 及特殊環境 用廢容器	舊衣類	食用油	其他
5月 總計	2,519,598	105,808	47,461	52,393	34,522	532,683	74,666	13,083	3,009	6,450	613,631	2,342	1,223,852
清潔隊	1,675,935	104,495	28,538	7,770	3,858	95,963	4,704	4,767	420	1,446	174,150	-	1,185,745
社區	609,345	1,140	16,385	22,078	19,446	340,640	59,038	6,009	2,114	5,004	101,146	216	18,220
學校	1,385	10	106	604	125	598	86	561	6	-	53	153	70
機關團體	232,933	164	2,433	21,942	11,093	95,482	10,837	1,747	469	-	338,282	1,973	19,817
6月 總計	2,549,323	106,362	43,061	48,719	33,244	538,718	74,057	16,331	3,332	5,002	538,187	1,383	1,187,246
清潔隊	1,698,104	102,424	24,117	3,861	932	103,927	3,936	6,401	328	-	109,805	-	1,143,928
社區	593,327	3,899	16,344	20,048	20,084	338,493	58,975	6,829	2,425	5,002	116,807	178	18,816
學校	1,725	4	124	269	-	804	46	517	-	-	77	170	104
機關團體	256,167	34	2,477	24,541	12,228	95,495	11,100	2,583	580	-	311,497	1,035	24,399
7月 總計	2,649,523	110,098	55,243	80,678	360,946	1,578,257	615,952	15,613	3,908	30,007	516,833	1,454	1,336,286
清潔隊	1,688,037	107,658	27,413	7,123	4,295	123,486	6,114	7,155	39	-	90,178	-	1,138,313
社區	653,059	1,993	18,329	23,393	18,653	376,246	63,229	6,422	3,349	7	119,153	282	17,146
學校	1,345	1	87	103	130	2,015	316	507	7	-	184	102	3
機關團體	307,082	446	9,415	50,059	337,868	1,076,510	546,294	1,530	513	30,000	307,319	1,070	180,824
8月 總計	2,635,122	90,337	48,677	57,263	34,470	718,837	92,991	15,336	3,724	4	554,006	4,204	1,133,846
清潔隊	1,660,242	88,377	21,533	7,304	1,065	103,196	3,988	5,653	34	-	160,534	1,670	1,088,659
社區	717,252	1,843	23,976	25,109	20,633	504,135	73,476	7,851	3,256	4	108,506	425	19,590
學校	1,167	3	105	184	-	543	48	341	20	-	56	-	19
機關團體	256,461	113	3,063	24,666	12,772	110,963	15,479	1,490	413	-	284,910	2,109	25,577

表5-1 新北市資源回收成果統計(續4)

單位:公斤

年(月)別 及回收單位別	總計	紙類	紙容器	鋁箔包	鋁容器	鐵容器	其他金屬製品	塑膠容器	包裝用 發泡塑膠	其他塑膠製品	輪胎
9月 總計	54,365,477	22,353,008	2,641,653	1,256,725	2,152,473	6,477,773	6,660,274	5,301,996	90,878	1,495,585	236,396
清潔隊	9,680,786	3,342,567	420,545	246,662	36,317	431,854	215,576	882,820	60,088	522,964	224,480
社區	21,743,090	9,940,377	870,362	336,408	1,082,409	2,931,292	2,330,134	1,820,505	19,260	753,369	7,870
學校	162,429	121,575	11,554	1,932	581	4,369	1,074	8,197	229	8,214	-
機關團體	22,779,172	8,948,489	1,339,192	671,723	1,033,166	3,110,258	4,113,490	2,590,474	11,301	211,038	4,046
10月 總計	95,309,206	43,958,854	5,061,960	1,156,032	3,402,923	10,528,723	13,073,209	8,665,543	86,701	2,652,382	250,848
清潔隊	9,963,103	3,557,335	410,881	168,567	38,264	442,377	228,860	809,830	64,046	541,784	237,611
社區	64,462,097	30,996,525	3,331,940	334,003	2,355,249	7,020,299	10,544,362	5,726,445	19,433	1,867,846	7,525
學校	100,557	70,143	5,713	1,693	552	4,803	1,578	7,411	211	2,197	-
機關團體	20,783,449	9,334,851	1,313,427	651,769	1,008,859	3,061,244	2,298,409	2,121,857	3,011	240,554	5,712
11月 總計	55,007,904	23,247,255	2,631,842	1,174,834	2,080,839	6,356,977	6,544,739	5,268,456	96,248	1,478,781	256,537
清潔隊	9,265,099	3,112,832	406,100	157,273	33,861	418,875	209,150	748,140	64,581	478,832	247,669
社區	21,685,460	10,486,565	892,287	331,893	1,006,764	2,782,361	2,006,978	1,711,233	22,548	749,070	1,755
學校	91,352	65,554	4,908	1,741	738	2,830	920	7,079	209	2,128	-
機關團體	23,965,993	9,582,305	1,328,547	683,927	1,039,476	3,152,911	4,327,691	2,802,004	8,910	248,752	7,113
12月 總計	190,765,771	105,397,819	4,009,954	1,860,078	4,049,105	8,971,577	34,661,759	17,272,854	142,956	2,337,834	233,837
清潔隊	9,889,937	3,518,691	431,113	115,000	34,957	423,737	210,707	703,045	62,070	530,230	221,700
社區	20,828,625	9,815,357	754,421	294,089	960,897	2,881,120	2,255,672	1,576,941	18,313	660,351	9,754
學校	198,642	136,633	11,742	2,671	1,402	6,893	6,097	18,768	305	3,390	-
機關團體	159,848,568	91,927,138	2,812,679	1,448,318	3,051,850	5,659,828	32,189,284	14,974,100	62,269	1,143,864	2,383

表5-1 新北市資源回收成果統計(續5完)

單位:公斤

年(月)別 及回收單位別	玻璃容器	其他玻璃 製品	照明光源	乾電池	鉛蓄電池	家電	資訊物品	光碟片	行動電話 (含充電器)	農藥廢容器 及特殊環境 用藥容器	舊衣類	食用油	其他
9月 總計	2,592,265	96,437	58,170	58,845	33,444	833,083	90,254	18,231	3,686	2	488,896	1,411	1,423,992
清潔隊	1,610,684	94,927	30,903	4,841	1,026	101,921	4,878	8,372	65	-	60,857	-	1,378,439
社區	699,214	1,470	23,192	25,226	18,869	640,718	69,787	7,013	3,052	2	142,979	270	19,314
學校	2,259	4	115	446	153	863	71	474	31	-	91	131	67
機關團體	280,109	36	3,960	28,332	13,396	89,581	15,519	2,372	538	-	284,969	1,010	26,173
10月 總計	2,687,953	118,474	55,078	54,320	34,992	826,533	88,811	13,443	3,830	683	660,595	6,189	1,921,131
清潔隊	1,739,275	116,804	28,487	6,540	1,530	87,849	3,961	4,909	233	680	204,238	2,310	1,266,733
社區	686,984	1,418	22,617	22,629	20,324	650,651	71,203	6,738	3,022	3	149,319	1,472	622,089
學校	2,094	5	100	670	808	950	578	691	5	-	105	129	122
機關團體	259,600	246	3,874	24,481	12,330	87,083	13,070	1,106	570	-	306,932	2,278	32,187
11月 總計	2,562,014	101,474	51,949	58,241	34,358	822,304	142,747	13,992	5,278	23	897,889	6,717	1,174,413
清潔隊	1,617,135	99,354	23,701	6,028	2,347	84,592	5,001	4,641	1,527	-	417,661	4,380	1,121,421
社區	678,225	1,977	25,324	23,943	17,715	638,729	123,988	6,975	3,385	23	154,066	239	19,418
學校	2,304	6	127	226	103	802	748	517	5	-	107	-	300
機關團體	264,350	136	2,797	28,045	14,193	98,181	13,011	1,859	361	-	326,054	2,098	33,274
12月 總計	3,701,953	123,483	75,727	230,842	265,660	3,687,218	299,427	18,715	4,341	66	1,050,006	5,880	2,364,680
清潔隊	1,795,755	115,842	34,928	6,762	1,900	102,967	5,124	4,928	581	-	214,631	2,300	1,352,969
社區	632,490	1,230	22,747	22,211	20,062	642,684	74,831	9,389	3,107	66	152,373	351	20,172
學校	4,748	689	191	803	164	1,082	1,087	727	31	-	171	311	738
機關團體	1,268,959	5,721	17,861	201,066	243,534	2,940,485	218,385	3,671	622	-	682,832	2,919	990,801

表5-2 廢機動車輛認定及移置統計

單位:輛、%

年(月)別	汽							車					
	查(通) 報數	現場 查核數	張貼 通知數	完成移置數				清理期限 內執行， 惟無法完 成移置	超過清理 期限執行 ，惟無法 完成移置	清理期限 內移置率 (%)	總移置率 (%)	本月底 貯存數	
				合 計	清理 期限內	超過清理期限							
						非本月 張貼	本月 張貼						
民國105年	1,028	584	373	169	5	145	19	2	305	1.35	32.63	486	
民國106年	763	501	375	189	4	173	12	0	359	1.07	34.49	338	
民國107年	449	399	286	132	10	104	18	15	243	3.69	33.85	225	

年(月)別	機							車					
	查(通) 報數	現場 查核數	張貼 通知數	完成移置數				清理期限 內執行， 惟無法完 成移置	超過清理 期限執行 ，惟無法 完成移置	清理期限 內移置率 (%)	總移置率 (%)	本月底 貯存數	
				合 計	清理 期限內	超過清理期限							
						非本月 張貼	本月 張貼						
民國105年	10,848	10,164	8,185	3,878	11	3,587	280	5	7,889	0.13	32.94	10,799	
民國106年	13,092	12,465	10,716	6,907	58	6,532	317	13	10,328	0.54	40.05	13,244	
民國107年	11,705	11,544	10,186	6,084	82	5,662	340	54	9,710	0.81	38.39	12,149	

年(月)別	汽					機				
	查(通) 報數	現場 查核數	張貼 通知數	完成 移置數	無法完成 移置數	查(通) 報數	現場 查核數	張貼 通知數	完成 移置數	無法完成 移置數
民國108年	709	709	571	361	218	20,222	20,222	18,668	14,804	4,656
<b>民國109年</b>	<b>581</b>	<b>581</b>	<b>497</b>	<b>254</b>	<b>251</b>	<b>20,066</b>	<b>20,066</b>	<b>18,702</b>	<b>12,182</b>	<b>5,714</b>
1月	38	38	34	19	15	1,613	1,613	1,527	785	209
2月	44	44	41	25	17	2,104	2,104	2,000	1,170	422
3月	68	68	54	29	27	2,182	2,182	2,007	1,226	474
4月	79	79	70	16	20	2,295	2,295	2,120	936	445
5月	67	67	62	31	29	1,975	1,975	1,823	1,170	550
6月	46	46	39	37	34	1,510	1,510	1,382	1,162	669
7月	39	39	32	15	9	1,549	1,549	1,442	1,295	735
8月	30	30	23	20	21	970	970	893	1,109	617
9月	56	56	47	17	18	1,448	1,448	1,357	919	489
10月	34	34	30	15	21	1,618	1,618	1,520	767	305
11月	38	38	29	12	9	1,631	1,631	1,537	981	470
12月	42	42	36	18	31	1,171	1,171	1,094	662	329

資料來源：本局公務統計報表1135-01-04(108年1月修正格式)

表5-3 新北市垃圾回收清除車輛

單位:輛

年別及 區別	合計	子母式	密封式	框式	水肥車	清溝(溝泥)車	掃(洗)街車
民國105年上半年	2,104	18	807	1,160	21	36	62
民國105年下半年	2,121	16	809	1,175	20	41	60
民國106年上半年	2,073	16	810	1,110	18	43	76
民國106年下半年	2,078	14	812	1,116	18	44	74
民國107年上半年	2,086	14	815	1,116	18	45	78
民國107年下半年	2,118	14	828	1,140	19	45	72
民國108年上半年	2,095	14	830	1,118	18	44	71
民國108年下半年	2,101	12	842	1,120	15	41	71
<b>民國109年上半年</b>	<b>2,100</b>	<b>12</b>	<b>835</b>	<b>1,124</b>	<b>15</b>	<b>42</b>	<b>72</b>
<b>民國109年下半年</b>	<b>2,100</b>	<b>12</b>	<b>835</b>	<b>1,124</b>	<b>15</b>	<b>42</b>	<b>72</b>
環保局	11	-	-	11	-	-	-
板橋區	228	5	113	101	-	4	5
三重區	154	-	75	69	2	2	6
永和區	125	1	48	70	1	1	4
中和區	176	3	78	90	-	2	3
新莊區	136	-	53	72	-	3	8
新店區	168	2	54	101	1	3	7
土城區	119	-	41	72	1	2	3
樹林區	80	-	30	43	1	1	5
鶯歌區	64	-	23	34	1	2	4
三峽區	56	1	27	23	1	2	2
淡水區	85	-	41	37	1	2	4
汐止區	94	-	41	47	1	3	2
瑞芳區	43	-	20	21	-	1	1
蘆洲區	92	-	26	60	2	3	1
五股區	78	-	24	49	1	1	3
泰山區	57	-	26	26	-	2	3
林口區	54	-	22	27	1	2	2
深坑區	24	-	7	16	-	1	-
石碇區	18	-	6	11	-	-	1
坪林區	21	-	6	15	-	-	-
三芝區	34	-	16	17	1	-	-
石門區	25	-	6	17	-	-	2
八里區	33	-	13	15	-	1	4
平溪區	23	-	5	16	-	1	1
雙溪區	17	-	6	10	-	1	-
貢寮區	20	-	7	13	-	-	-
金山區	28	-	9	18	-	1	-
萬里區	24	-	8	14	-	1	1
烏來區	13	-	4	9	-	-	-

資料來源：本局公務統計報表1135-01-05



本頁空白

# 陸、環境衛生及毒物 管理統計類

## 陸、環境衛生及毒物管理統計類

### 列管毒性化學物質查核取締結果

民國 105 年列管毒性化學物質登記列管家數為 601 家；民國 106 年列管毒性化學物質登記列管家數為 553 家；民國 107 年列管毒性化學物質登記列管家數為 554 家；民國 108 年列管毒性化學物質登記列管家數為 510 家；民國 109 年列管毒性化學物質登記列管家數為 495 家，已取得許可運作之業者查核及取締家次共 2,448 家次，其中以使用類之業者 1,066 家次為最多，佔 43.5%；未取得許可運作之業者查核及取締家次共 133 家次，其中亦以使用類之業者 53 家次最多，佔 39.8%。

表6-1 列管毒性化學物質查核取締結果

單位：家次

年(季)別	至本年(季) 登記列管家數	已取得許可運作之業者家次															
		總計		製造		輸入		販賣		使用		貯存		運送		廢棄	
		查核	取締	查核	取締	查核	取締	查核	取締	查核	取締	查核	取締	查核	取締	查核	取締
民國105年	601	2,639	16	29	-	89	6	101	3	1,194	5	1,194	-	26	1	6	1
民國106年	553	2,460	23	21	-	58	1	87	4	1,138	18	1,138	-	18	-	-	-
民國107年	554	2,550	31	34	-	83	1	89	4	1,141	26	1,141	-	62	-	-	-
民國108年	510	2,545	41	25	-	74	1	77	5	1,132	35	892	-	104	-	-	-
<b>民國109年</b>	<b>495</b>	<b>2,448</b>	<b>10</b>	<b>19</b>	-	<b>71</b>	-	<b>71</b>	-	<b>1,066</b>	<b>10</b>	<b>1,066</b>	-	<b>154</b>	-	<b>1</b>	-
第1季	508	529	4	6	-	15	-	22	-	225	4	225	-	36	-	-	-
第2季	504	640	1	3	-	17	-	17	-	294	1	294	-	15	-	-	-
第3季	503	616	3	5	-	27	-	17	-	273	3	273	-	21	-	-	-
第4季	495	663	2	5	-	12	-	15	-	274	2	274	-	82	-	1	-

年(季)別	未取得許可運作之業者家次															
	總計		製造		輸入		販賣		使用		貯存		運送		廢棄	
	查核	取締	查核	取締	查核	取締	查核	取締	查核	取締	查核	取締	查核	取締	查核	取締
民國105年	223	17	-	-	20	5	21	-	91	12	91	-	-	-	-	-
民國106年	185	23	-	-	23	9	13	-	74	9	75	5	-	-	-	-
民國107年	164	8	-	-	21	5	15	-	64	-	64	3	-	-	-	-
民國108年	178	7	-	-	19	1	21	-	69	5	69	1	-	-	-	-
<b>民國109年</b>	<b>133</b>	<b>12</b>	-	-	<b>13</b>	-	<b>14</b>	<b>1</b>	<b>53</b>	<b>10</b>	<b>53</b>	<b>1</b>	-	-	-	-
第1季	58	4	-	-	5	-	5	1	24	3	24	-	-	-	-	-
第2季	26	4	-	-	4	-	4	-	9	4	9	-	-	-	-	-
第3季	35	3	-	-	2	-	3	-	15	2	15	1	-	-	-	-
第4季	14	1	-	-	2	-	2	-	5	1	5	-	-	-	-	-

資料來源：本局公務統計報表1136-04-01

本頁空白

# 柒、公害陳情統計類

# 柒、公害陳情統計類

## 公害陳情統計類

本局 109 年受理公害陳情案件依公害類別分為空氣污染、異味污染物、噪音、水污染、環境衛生、廢棄物及其他等部分，並依陳情對象別分為機關團體學校醫院、商業、工業、營建工程、交通工具、一般居民、公共場所、禽畜、養殖業及其他等部分。

有關本局受理之公害陳情案件，民國 105 年共計 52,375 件；民國 106 年計 50,126 件；民國 107 年計 54,099 件；民國 108 年為 54,747 件；民國 109 年為 43,123 件，較 108 年減少 11,624 件，減少 21.2%，。在 109 年的各公害類別中，以噪音件數最多，計 23,417 件，佔 54.3%，其次為異味污染物，計 14,215 件，佔 33.0%，兩者合計佔 87.3%，較去年 40,332 件，減少 6.7%；若以陳情對象區分，最多者為工業(廠)，共 16,168 件，佔 37.5%；其次為商業，共 14,772 件，佔 34.3%，兩者合計占 71.8%。

表7-1 公害陳情案件受理統計

單位:件

年(月)別 及對象別	總計	空氣污染 (不含異 味污染 物)	異味 污染物	噪音	水污染	廢棄物類 (環保局 受理)	振動	環境衛生 (環保局 受理)	其他	市所轄區公所			
										廢棄物		環境衛生	
										環保局 移轉	其他	環保局 移轉	其他
民國105年	52,375	1,520	15,426	22,837	1,372	1,072	70	9,748	330	-	-	-	-
民國106年	50,126	1,503	16,022	21,137	1,378	944	73	8,841	228	-	-	-	-
民國107年	54,099	1,270	16,546	22,844	1,393	705	144	10,967	230	-	-	-	-
民國108年	54,747	1,065	15,992	24,340	1,396	984	118	10,597	255	-	-	-	-

被陳情對象別	總計 (1)=(2)+(3)+(4) +(5)+(6)+(7)+ (8)	空氣污染 (不含異味 污染物)(2)	異味污染物					噪音				
			計 (3)	製程 (生產過程)	油煙	燃燒行為	其他	計 (4)	擴音設備	固定動力及 動力機具	冷氣、空調 及機電設備	其他
<b>民國 109年</b>	<b>43,123</b>	<b>1,099</b>	<b>14,215</b>	<b>6,011</b>	<b>4,226</b>	<b>2,092</b>	<b>1,886</b>	<b>23,417</b>	<b>3,271</b>	<b>16,452</b>	<b>1,596</b>	<b>2,098</b>
機關團體 學校醫院	263	6	27	8	5	4	10	203	69	72	38	24
商業	14,772	582	10,016	4,869	3,903	607	637	3,876	1,946	980	441	509
工業(廠)	16,168	148	1,278	839	62	46	331	13,710	289	12,447	508	466
營建工程	2,833	94	89	34	1	5	49	2,555	197	2,074	8	276
交通工具	117	19	15	4	2	1	8	43	5	18	-	20
一般居民	5,400	110	1,137	113	216	457	351	2,037	329	565	550	593
公共場所	2,224	76	939	101	33	385	420	526	196	202	40	88
禽畜、養殖業	77	-	54	9	-	9	36	1	-	-	-	1
其他	1,269	64	660	34	4	578	44	466	240	94	11	121
<b>1月 總計</b>	<b>3,277</b>	<b>56</b>	<b>1,127</b>	<b>550</b>	<b>293</b>	<b>178</b>	<b>106</b>	<b>1,846</b>	<b>569</b>	<b>1,075</b>	<b>-</b>	<b>202</b>
機關團體 學校醫院	29	1	2	2	-	-	-	26	13	7	-	6
商業	1,182	27	769	404	280	45	40	361	223	83	-	55
工業(廠)	1,008	4	85	66	2	6	11	862	58	763	-	41
營建工程	359	5	16	11	-	1	4	333	160	160	-	13
交通工具	10	-	2	2	-	-	-	3	1	2	-	-
一般居民	422	9	119	36	11	42	30	189	64	48	-	77
公共場所	169	2	78	16	-	43	19	45	32	10	-	3
禽畜、養殖業	4	-	-	-	-	-	-	-	-	-	-	-
其他	94	8	56	13	-	41	2	27	18	2	-	7
<b>2月 總計</b>	<b>3,618</b>	<b>94</b>	<b>1,214</b>	<b>486</b>	<b>348</b>	<b>237</b>	<b>143</b>	<b>2,035</b>	<b>272</b>	<b>1,427</b>	<b>-</b>	<b>336</b>
機關團體 學校醫院	17	1	2	1	-	-	1	14	1	6	-	7
商業	1,287	47	877	392	334	83	68	340	169	81	-	90
工業(廠)	1,354	16	82	59	4	5	14	1,185	23	1,074	-	88
營建工程	237	7	8	3	-	-	5	209	6	182	-	21
交通工具	6	2	-	-	-	-	-	3	1	1	-	1
一般居民	391	10	106	22	7	48	29	175	21	53	-	101
公共場所	139	3	45	4	2	21	18	42	22	8	-	12
禽畜、養殖業	3	-	2	-	-	1	1	-	-	-	-	-
其他	184	8	92	5	1	79	7	67	29	22	-	16

資料來源:本局公務統計報表1137-01-01(109年1月修正格式)

備註:1.「振動」項目自109年起刪除

2.「環境衛生」項目自109年起細分為環境髒亂、堆放垃圾、街道清理及其他。



表7-1 公害陳情案件受理統計(續1)

單位:件

被陳情對象別	水污染 (5)	環境衛生(環保局受理)					廢棄物 (環保局 受理)(7)	其他 (8)	縣所轄鄉鎮市公所			
		計 (6)	環境髒亂	堆放垃圾	街道清理	其他			廢棄物		環境衛生	
									環保局移轉	其他	環保局移轉	其他
<b>民國109年</b>	<b>947</b>	<b>2,081</b>	<b>523</b>	<b>485</b>	<b>316</b>	<b>757</b>	<b>1,005</b>	<b>359</b>	-	-	-	-
機關團體	14	5	4	-	-	1	3	5	-	-	-	-
學校醫院									-	-	-	-
商業	55	159	45	27	48	39	30	54	-	-	-	-
工業	423	80	16	24	11	29	477	52	-	-	-	-
營建工程	7	12	3	2	5	2	12	64	-	-	-	-
交通工具	4	8	2	-	4	2	17	11	-	-	-	-
一般居民	98	1,647	408	393	225	621	274	97	-	-	-	-
公共場所	307	157	39	36	22	60	166	53	-	-	-	-
禽畜、養殖業	20	1	1	-	-	-	-	1	-	-	-	-
其他	19	12	5	3	1	3	26	22	-	-	-	-
<b>1月 總計</b>	<b>60</b>	<b>96</b>	<b>28</b>	<b>23</b>	<b>8</b>	<b>37</b>	<b>69</b>	<b>23</b>	-	-	-	-
機關團體	-	-	-	-	-	-	-	-	-	-	-	-
學校醫院									-	-	-	-
商業	9	8	1	1	2	4	3	5	-	-	-	-
工業	23	2	1	1	-	-	29	3	-	-	-	-
營建工程	1	1	1	-	-	-	1	2	-	-	-	-
交通工具	-	1	-	-	1	-	3	1	-	-	-	-
一般居民	2	75	22	18	5	30	19	9	-	-	-	-
公共場所	21	8	2	3	-	3	13	2	-	-	-	-
禽畜、養殖業	4	-	-	-	-	-	-	-	-	-	-	-
其他	-	1	1	-	-	-	1	1	-	-	-	-
<b>2月 總計</b>	<b>61</b>	<b>100</b>	<b>25</b>	<b>25</b>	<b>12</b>	<b>38</b>	<b>76</b>	<b>38</b>	-	-	-	-
機關團體	-	-	-	-	-	-	-	-	-	-	-	-
學校醫院									-	-	-	-
商業	3	9	2	-	1	6	4	7	-	-	-	-
工業	29	7	3	2	-	2	35	-	-	-	-	-
營建工程	2	-	-	-	-	-	-	11	-	-	-	-
交通工具	-	-	-	-	-	-	1	-	-	-	-	-
一般居民	3	71	16	19	11	25	15	11	-	-	-	-
公共場所	20	10	3	2	-	5	13	6	-	-	-	-
禽畜、養殖業	1	-	-	-	-	-	-	-	-	-	-	-
其他	3	3	1	2	-	-	8	3	-	-	-	-

表7-1 公害陳情案件受理統計(續2)

單位:件

被陳情對象別	總計 (1)=(2)+(3)+(4) +(5)+(6)+(7)+(8)	空氣污染 (不含異味 污染物)(2)	異味污染物					噪音				
			計 (3)	製程 (生產過程)	油煙	燃燒行為	其他	計 (4)	擴音設備	固定動力及 動力機具	冷氣、空調 及機電設備	其他
3月 總計	3,940	92	1,176	501	363	166	146	2,371	246	1,796	160	169
機關團體 學校醫院	24	-	4	1	-	1	2	18	2	8	5	3
商業	1,312	57	867	419	339	50	59	368	169	100	50	49
工業(廠)	1,620	7	92	57	6	3	26	1,458	22	1,358	51	27
營建工程	289	7	8	3	-	1	4	272	4	236	-	32
交通工具	8	1	1	-	-	-	1	3	2	1	-	-
一般居民	408	5	92	9	17	43	23	159	11	55	49	44
公共場所	138	6	52	8	1	16	27	33	11	14	4	4
禽畜、养殖业	8	-	3	-	-	1	2	-	-	-	-	-
其他	133	9	57	4	-	51	2	60	25	24	1	10
4月 總計	3,910	105	1,081	418	347	163	153	2,374	266	1,799	137	172
機關團體 學校醫院	21	-	5	-	-	2	3	11	6	1	4	-
商業	1,208	60	772	346	328	50	48	351	176	92	30	53
工業(廠)	1,627	15	76	50	4	1	21	1,463	25	1,363	48	27
營建工程	284	7	10	2	-	-	8	255	2	229	1	23
交通工具	16	4	2	-	1	-	1	3	-	2	-	1
一般居民	431	13	76	3	13	27	33	190	30	62	45	53
公共場所	182	3	65	13	1	21	30	47	8	28	5	6
禽畜、养殖业	7	-	4	1	-	2	1	-	-	-	-	-
其他	134	3	71	3	-	60	8	54	19	22	4	9
5月 總計	3,474	61	1,069	451	342	128	148	1,887	187	1,397	153	150
機關團體 學校醫院	20	-	2	1	-	-	1	13	3	9	1	-
商業	1,178	38	777	379	313	34	51	336	132	105	63	36
工業(廠)	1,324	4	106	60	7	5	34	1,100	21	1,013	37	29
營建工程	265	4	4	2	-	-	2	244	2	205	-	37
交通工具	5	-	-	-	-	-	-	4	-	2	-	2
一般居民	441	6	70	2	18	24	26	140	15	37	46	42
公共場所	116	5	39	3	3	8	25	18	3	12	1	2
禽畜、养殖业	6	-	5	-	-	1	4	-	-	-	-	-
其他	119	4	66	4	1	56	5	32	11	14	5	2
6月 總計	3,127	107	1,105	547	280	143	135	1,515	137	1,146	159	73
機關團體 學校醫院	13	1	3	1	-	-	2	7	1	5	1	-
商業	1,140	65	801	440	264	44	53	254	105	86	46	17
工業(廠)	1,175	18	122	89	3	3	27	943	4	880	43	16
營建工程	161	10	2	-	-	-	2	146	1	127	-	18
交通工具	7	-	2	-	1	-	1	2	-	2	-	-
一般居民	437	9	67	6	11	35	15	133	14	38	65	16
公共場所	135	3	65	9	1	25	30	19	5	8	4	2
禽畜、养殖业	7	-	7	2	-	1	4	-	-	-	-	-
其他	52	1	36	-	-	35	1	11	7	-	-	4

表7-1 公害陳情案件受理統計(續3)

單位:件

被陳情對象別	水污染 (5)	環境衛生(環保局受理)					廢棄物 (環保局 受理)(7)	其他 (8)	縣所轄鄉鎮市公所			
		計 (6)	環境髒亂	堆放垃圾	街道清理	其他			廢棄物		環境衛生	
									環保局移轉	其他	環保局移轉	其他
3月 總計	68	139	35	39	16	49	65	29	-	-	-	-
機關團體	2	-	-	-	-	-	-	-	-	-	-	-
學校醫院												
商業	6	8	1	3	1	3	1	5	-	-	-	-
工業	28	3	-	1	-	2	30	2	-	-	-	-
營建工程	-	-	-	-	-	-	1	1	-	-	-	-
交通工具	-	1	1	-	-	-	-	2	-	-	-	-
一般居民	3	117	29	35	14	39	23	9	-	-	-	-
公共場所	22	8	3	-	1	4	8	9	-	-	-	-
禽畜、养殖业	4	1	1	-	-	-	-	-	-	-	-	-
其他	3	1	-	-	-	1	2	1	-	-	-	-
4月 總計	100	143	35	47	23	38	81	26	-	-	-	-
機關團體	4	-	-	-	-	-	1	-	-	-	-	-
學校醫院												
商業	3	14	5	5	2	2	4	4	-	-	-	-
工業	37	10	1	4	2	3	25	1	-	-	-	-
營建工程	1	1	1	-	-	-	-	10	-	-	-	-
交通工具	1	-	-	-	-	-	5	1	-	-	-	-
一般居民	8	111	27	34	19	31	29	4	-	-	-	-
公共場所	40	6	-	4	-	2	15	6	-	-	-	-
禽畜、养殖业	3	-	-	-	-	-	-	-	-	-	-	-
其他	3	1	1	-	-	-	2	-	-	-	-	-
5月 總計	99	215	68	51	30	66	95	48	-	-	-	-
機關團體	2	1	1	-	-	-	1	1	-	-	-	-
學校醫院												
商業	3	13	8	2	1	2	3	8	-	-	-	-
工業	51	11	2	3	3	3	46	6	-	-	-	-
營建工程	-	3	-	-	3	-	2	8	-	-	-	-
交通工具	-	-	-	-	-	-	-	1	-	-	-	-
一般居民	12	168	53	41	21	53	26	19	-	-	-	-
公共場所	26	15	3	4	1	7	11	2	-	-	-	-
禽畜、养殖业	-	-	-	-	-	-	-	1	-	-	-	-
其他	5	4	1	1	1	1	6	2	-	-	-	-
6月 總計	77	228	55	40	33	100	80	15	-	-	-	-
機關團體	-	2	1	-	-	1	-	-	-	-	-	-
學校醫院												
商業	6	11	6	1	2	2	2	1	-	-	-	-
工業	41	6	1	2	1	2	45	-	-	-	-	-
營建工程	-	-	-	-	-	-	-	3	-	-	-	-
交通工具	-	1	-	-	1	-	2	-	-	-	-	-
一般居民	9	194	41	33	27	93	18	7	-	-	-	-
公共場所	20	13	5	4	2	2	12	3	-	-	-	-
禽畜、养殖业	-	-	-	-	-	-	-	-	-	-	-	-
其他	1	1	1	-	-	-	1	1	-	-	-	-

表7-1 公害陳情案件受理統計(續4)

單位:件

被陳情對象別	總計 (1)=(2)+(3)+(4) +(5)+(6)+(7)+ (8)	空氣污染 (不含異味 污染物)(2)	異味污染物					噪音				
			計 (3)	製程 (生產過程)	油煙	燃燒行為	其他	計 (4)	擴音設備	固定動力及 動力機具	冷氣、空調 及機電設備	其他
7月 總計	3,302	105	1,163	563	310	142	148	1,482	139	1,090	146	107
機關團體 學校醫院	15	1	-	-	-	-	-	13	2	1	8	2
商業	1,127	48	820	444	290	36	50	224	100	70	30	24
工業(廠)	1,185	19	129	94	7	5	23	913	15	842	39	17
營建工程	178	12	6	4	-	-	2	149	1	126	-	22
交通工具	23	5	3	-	-	-	3	5	-	1	-	4
一般居民	514	8	81	13	12	33	23	140	12	33	66	29
公共場所	194	6	82	8	1	35	38	27	6	13	3	5
禽畜、養殖業	11	-	10	-	-	3	7	-	-	-	-	-
其他	55	6	32	-	-	30	2	11	3	4	-	4
8月 總計	3,158	86	1,186	476	363	189	158	1,471	202	1,035	131	103
機關團體 學校醫院	21	-	2	1	-	1	-	16	3	11	2	-
商業	1,103	44	814	384	335	50	45	227	129	53	25	20
工業(廠)	1,104	13	101	69	6	4	22	890	22	805	37	26
營建工程	169	9	12	3	-	2	7	139	3	119	2	15
交通工具	13	1	2	-	-	-	2	8	-	1	-	7
一般居民	452	6	97	4	19	45	29	134	9	35	63	27
公共場所	191	5	100	11	3	39	47	25	13	9	1	2
禽畜、養殖業	12	-	9	4	-	-	5	-	-	-	-	-
其他	93	8	49	-	-	48	1	32	23	2	1	6
9月 總計	3,509	106	1,308	528	352	238	190	1,701	254	1,122	166	159
機關團體 學校醫院	35	1	1	-	1	-	-	29	10	7	10	2
商業	1,231	58	834	415	313	60	46	311	151	71	51	38
工業(廠)	1,200	7	136	94	3	7	32	954	12	861	44	37
營建工程	202	6	5	1	-	-	4	182	5	150	1	26
交通工具	10	5	-	-	-	-	-	4	-	2	-	2
一般居民	472	15	128	3	31	51	43	146	35	22	55	34
公共場所	250	11	135	11	4	61	59	40	18	8	5	9
禽畜、養殖業	4	-	4	2	-	-	2	-	-	-	-	-
其他	105	3	65	2	-	59	4	35	23	1	-	11
10月 總計	4,140	108	1,333	523	445	178	187	2,352	320	1,665	156	211
機關團體 學校醫院	17	-	2	-	2	-	-	14	8	3	2	1
商業	1,388	58	949	438	386	59	66	358	176	88	49	45
工業(廠)	1,661	17	99	69	2	1	27	1,455	32	1,303	64	56
營建工程	237	14	3	2	-	1	-	212	4	185	2	21
交通工具	8	-	-	-	-	-	-	4	1	2	-	1
一般居民	466	8	123	5	47	30	41	192	47	50	34	61
公共場所	245	8	106	7	7	49	43	66	23	32	5	6
禽畜、養殖業	6	-	4	-	-	-	4	-	-	-	-	-
其他	112	3	47	2	1	38	6	51	29	2	-	20

表7-1 公害陳情案件受理統計(續5)

單位:件

被陳情對象別	水污染 (5)	環境衛生(環保局受理)					廢棄物 (環保局 受理)(7)	其他 (8)	縣所轄鄉鎮市公所			
		計 (6)	環境髒亂	堆放垃圾	街道清理	其他			廢棄物		環境衛生	
									環保局移轉	其他	環保局移轉	其他
7月 總計	105	292	60	58	37	137	119	36	-	-	-	-
機關團體 學校醫院	-	-	-	-	-	-	-	1	-	-	-	-
商業	5	24	7	4	6	7	4	2	-	-	-	-
工業	44	11	2	4	2	3	61	8	-	-	-	-
營建工程	-	1	1	-	-	-	3	7	-	-	-	-
交通工具	2	4	1	-	2	1	-	4	-	-	-	-
一般居民	15	229	44	43	22	120	32	9	-	-	-	-
公共場所	38	23	5	7	5	6	16	2	-	-	-	-
禽畜、养殖业	1	-	-	-	-	-	-	-	-	-	-	-
其他	-	-	-	-	-	-	3	3	-	-	-	-
8月 總計	75	216	48	46	37	85	92	32	-	-	-	-
機關團體 學校醫院	2	1	1	-	-	-	-	-	-	-	-	-
商業	3	10	2	2	5	1	1	4	-	-	-	-
工業	25	7	2	1	1	3	56	12	-	-	-	-
營建工程	2	2	-	-	1	1	2	3	-	-	-	-
交通工具	-	-	-	-	-	-	2	-	-	-	-	-
一般居民	12	177	37	41	28	71	20	6	-	-	-	-
公共場所	27	18	6	2	2	8	10	6	-	-	-	-
禽畜、养殖业	3	-	-	-	-	-	-	-	-	-	-	-
其他	1	1	-	-	-	1	1	1	-	-	-	-
9月 總計	103	190	51	34	35	70	79	22	-	-	-	-
機關團體 學校醫院	2	1	1	-	-	-	-	1	-	-	-	-
商業	4	21	8	1	10	2	2	1	-	-	-	-
工業	51	5	-	2	-	3	40	7	-	-	-	-
營建工程	1	2	-	1	1	-	1	5	-	-	-	-
交通工具	-	-	-	-	-	-	1	-	-	-	-	-
一般居民	15	144	40	29	20	55	21	3	-	-	-	-
公共場所	29	17	2	1	4	10	14	4	-	-	-	-
禽畜、养殖业	-	-	-	-	-	-	-	-	-	-	-	-
其他	1	-	-	-	-	-	-	1	-	-	-	-
10月 總計	84	145	35	38	24	48	90	28	-	-	-	-
機關團體 學校醫院	-	-	-	-	-	-	1	-	-	-	-	-
商業	3	12	-	5	4	3	3	5	-	-	-	-
工業	40	10	4	1	2	3	37	3	-	-	-	-
營建工程	-	-	-	-	-	-	1	7	-	-	-	-
交通工具	1	1	-	-	-	1	2	-	-	-	-	-
一般居民	8	105	26	28	16	35	27	3	-	-	-	-
公共場所	29	17	5	4	2	6	17	2	-	-	-	-
禽畜、养殖业	2	-	-	-	-	-	-	-	-	-	-	-
其他	1	-	-	-	-	-	2	8	-	-	-	-

表7-1 公害陳情案件受理統計(續6完)

單位:件

被陳情對象別	總計 (1)=(2)+(3)+(4) +(5)+(6)+(7)+ (8)	空氣污染 (不含異味 污染物)(2)	異味污染物					噪音				
			計 (3)	製程 (生產過程)	油煙	燃燒行為	其他	計 (4)	擴音設備	固定動力及 動力機具	冷氣、空調 及機電設備	其他
11月 總計	3,934	97	1,293	518	382	195	198	2,197	310	1,439	218	230
機關團體 學校醫院	24	-	1	-	-	-	1	20	11	6	1	2
商業	1,336	42	898	431	348	60	59	369	174	84	62	49
工業(廠)	1,422	13	131	69	8	4	50	1,202	21	1,053	76	52
營建工程	229	9	6	3	-	-	3	209	5	179	2	23
交通工具	2	-	-	-	-	-	-	1	-	1	-	-
一般居民	544	11	102	8	21	40	33	257	41	77	74	65
公共場所	260	12	103	6	4	46	47	87	27	39	3	18
禽畜、養殖業	6	-	3	-	-	-	3	1	-	-	-	1
其他	111	10	49	1	1	45	2	51	31	-	-	20
12月 總計	3,734	82	1,160	450	401	135	174	2,186	369	1,461	170	186
機關團體 學校醫院	27	1	3	1	2	-	-	22	9	8	4	1
商業	1,280	38	838	377	373	36	52	377	242	67	35	33
工業(廠)	1,488	15	119	63	10	2	44	1,285	34	1,132	69	50
營建工程	223	4	9	-	1	-	8	205	4	176	-	25
交通工具	9	1	3	2	-	1	-	3	-	1	-	2
一般居民	422	10	76	2	9	39	26	182	30	55	53	44
公共場所	205	12	69	5	6	21	37	77	28	21	9	19
禽畜、養殖業	3	-	3	-	-	-	3	-	-	-	-	-
其他	77	1	40	-	-	36	4	35	22	1	-	12

被陳情對象別	水污染 (5)	環境衛生(環保局受理)					廢棄物 (環保局 受理)(7)	其他 (8)	縣所轄鄉鎮市公所			
		計 (6)	環境髒亂	堆放垃圾	街道清理	其他			廢棄物		環境衛生	
									環保局移轉	其他	環保局移轉	其他
11月 總計	67	165	41	43	32	49	89	26	-	-	-	-
機關團體 學校醫院	2	-	-	-	-	-	-	1	-	-	-	-
商業	6	16	2	3	8	3	1	4	-	-	-	-
工業	29	5	-	1	-	4	37	5	-	-	-	-
營建工程	-	1	-	-	-	1	1	3	-	-	-	-
交通工具	-	-	-	-	-	-	1	-	-	-	-	-
一般居民	8	131	38	37	21	35	25	10	-	-	-	-
公共場所	19	12	1	2	3	6	24	3	-	-	-	-
禽畜、養殖業	2	-	-	-	-	-	-	-	-	-	-	-
其他	1	-	-	-	-	-	-	-	-	-	-	-
12月 總計	48	152	42	41	29	40	70	36	-	-	-	-
機關團體 學校醫院	-	-	-	-	-	-	-	1	-	-	-	-
商業	4	13	3	-	6	4	2	8	-	-	-	-
工業	25	3	-	2	-	1	36	5	-	-	-	-
營建工程	-	1	-	1	-	-	-	4	-	-	-	-
交通工具	-	-	-	-	-	-	-	2	-	-	-	-
一般居民	3	125	35	35	21	34	19	7	-	-	-	-
公共場所	16	10	4	3	2	1	13	8	-	-	-	-
禽畜、養殖業	-	-	-	-	-	-	-	-	-	-	-	-
其他	-	-	-	-	-	-	-	1	-	-	-	-

書 名：109 年新北市政府環境保護局

統計年報

出版機關：新北市政府環境保護局

局 長：程大維

地 址：新北市板橋區民族路 57 號

網 址：<https://www.epd.ntpc.gov.tw>

出版年月：中華民國 110 年 6 月

