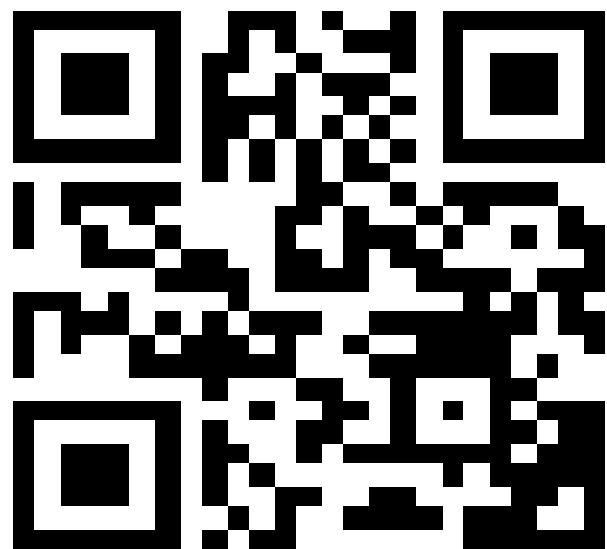


# 氣候變遷與性別平等



從日常到全球  
的轉型之路

# 前測問卷



# 簡報大綱

壹 ▲ 氣候危機中女性的脆弱性及影響力

貳 ▲ 國際氣候公約與性別議題

參 ▲ 社會變遷的轉型與實踐

肆 ▲ CEDAW第37號一般性建議

伍 ▲ CEDAW與韌性都市建構



# 壹、氣候危機中女性的 脆弱性及影響力





# 壹、氣候危機中女性的脆弱性及影響力



## 全球氣候變遷不只影響環境

環保倡議家Katharine Wilkinso（圖左）及婦女環境與發展組織倡議專案部主任Juliana Vélez（圖右），在演講中皆有提及在全球氣候變遷下女性亦是受害者。



### 因資源分配不足女性成為受害者

女性多為家庭照顧者需花更多時間採買家庭資源（如買菜），進而壓縮其自我培力的時間。



### 女性部長級官員過少

全世界僅16.7%女性部長級官員，權力分配不均，無法影響政策。

# 壹、氣候危機中女性的脆弱性及影響力

POWER OF  
WOMEN



Taiwan and the world

For a better tomorrow

「臺灣女力 氣候行動」(Power of Women)

<https://www.youtube.com/watch?v=m9zSy-Rcw3I>

# 貳、國際氣候公約 與性別議題



# 貳、國際氣候公約與性別議題

聯合國氣候公約  
設立性別工作小組

CEDAW新增  
第34號農村婦女權利

設立提升利馬性別工作組  
與性別行動方案

2014年

2016年

2019年

2015年

2018年

2022年

巴黎氣候公約正式將性別  
議題納入條文

CEDAW新增第37號氣候變化  
背景下減少災害風險所涉性別  
方面

聯合國婦女署發布報告  
「氣候變遷加劇性別不平等，增  
加對婦女之威脅」



# 參、社會變遷的 轉型與實踐



# 參、社會變遷的轉型與實踐

## 能源與交通的性別轉向

台灣首批女性能源健檢師

全球傳統能源產業女性僅佔兩成，顯示女性苦無資源與機會進修。因此，於2024年綠能公益發展協會由國發會支持，辦理第一批女性能源健檢師工作坊。

交通工具使用的轉變

交通部統計顯示，女性搭乘大眾運輸比例較高，男性近年逐漸增加，自用車駕駛男性比例則下降。可能為因氣候變遷推升油價，降低男性使用自用車意願，因此男性轉向大眾運輸的比例提高。



圖片來源：綠能公益發展協會

	臺北捷運		高雄捷運	
	男	女	男	女
105年	37.8	62.2	43.1	56.9
106年	33.1	66.9	43.4	56.6
107年	41.0	59.0	45.7	54.3
108年	35.9	64.1	42.6	57.4
109年	38.4	61.6	40.2	59.8
110年	32.3	67.7	41.4	58.6
111年	34.0	66.0	43.2	56.8
112年	30.8	69.1	40.5	59.5

說明：

1. 高雄捷運自97年4月7日起正式營運。

2. 自108年起，未填答者不列入統計，數字僅和密或不滿1,000人。

資料來源：臺北及高雄捷運股份有限公司、旅客滿意度調查

自用小客車駕駛人男女比率 Gender Structure of Drivers of Private Passenger Car		
單位(Unit)：%		
調查資料時期 The Period of Survey	男 Male	女 Female
87年 1998	80.6	19.4
89年 2000	75.8	24.2
91年 2002	74.1	25.9
93年 2004	71.7	28.3
95年 2006	70.1	29.9
97年 2008	70.9	29.1
99年 2010	70.0	30.0
101年 2012	69.8	30.2
103年 2014	69.2	30.8
105年 2016	69.3	30.7
107年 2018	67.8	32.2
109年 2020	67.4	32.6
111年 2022	66.9	33.1

Note: The data will be updated once every two years.

男性搭乘大眾交通運輸工具比例逐年提升

# 肆、CEDAW第37號 一般性建議



# 肆、CEDAW第37號一般性建議

又稱「氣候風險建議」，目的在於強調減災決策應遵守三個原則：

## 實質平等和不歧視

譴責交叉歧視，要求國家減災及制定氣候相關政策必須尊重不同權利的群體。

## 參與和賦能

婦女參與各層級決策並發展其領導能力，有助於國家因應災害及氣候風險，且在傳統地區，婦女所擁有的地方傳統知識尤為重要。

## 問責和司法救助

對法律系統進行性別影響分析、提供資訊以讓婦女了解自身權益、相關法律救助服務、消除婦女尋求司法救助的障礙。





# 肆、CEDAW第37號一般性建議

在上述「氣候風險建議」所提的三大原則下，「氣候風險建議」於具體行事辦法提出了五項原則。

## 資訊蒐整原則

建立機制進行性別、年齡、族群、地域等資料蒐整，並公布於社會。後藉由數據制定促進性別平等的具體指標及監督機制。

## 政策整合原則

在政策制定方面，將性別平等觀點及性別差異影響納入制定策略考量。

## 公私協力原則

不僅國家、公部門需要考量性別平等，私人企業也應考量性別影響，為此公部門可協助創造誘因鼓勵性別平等的投資，如鼓勵婦女創業、採取管制措施避免侵犯婦女人權

## 國際合作原則

跨境間的資源公平分配，將性別平等納入國際、國家、地方等的專案項目中

## 能力發展原則

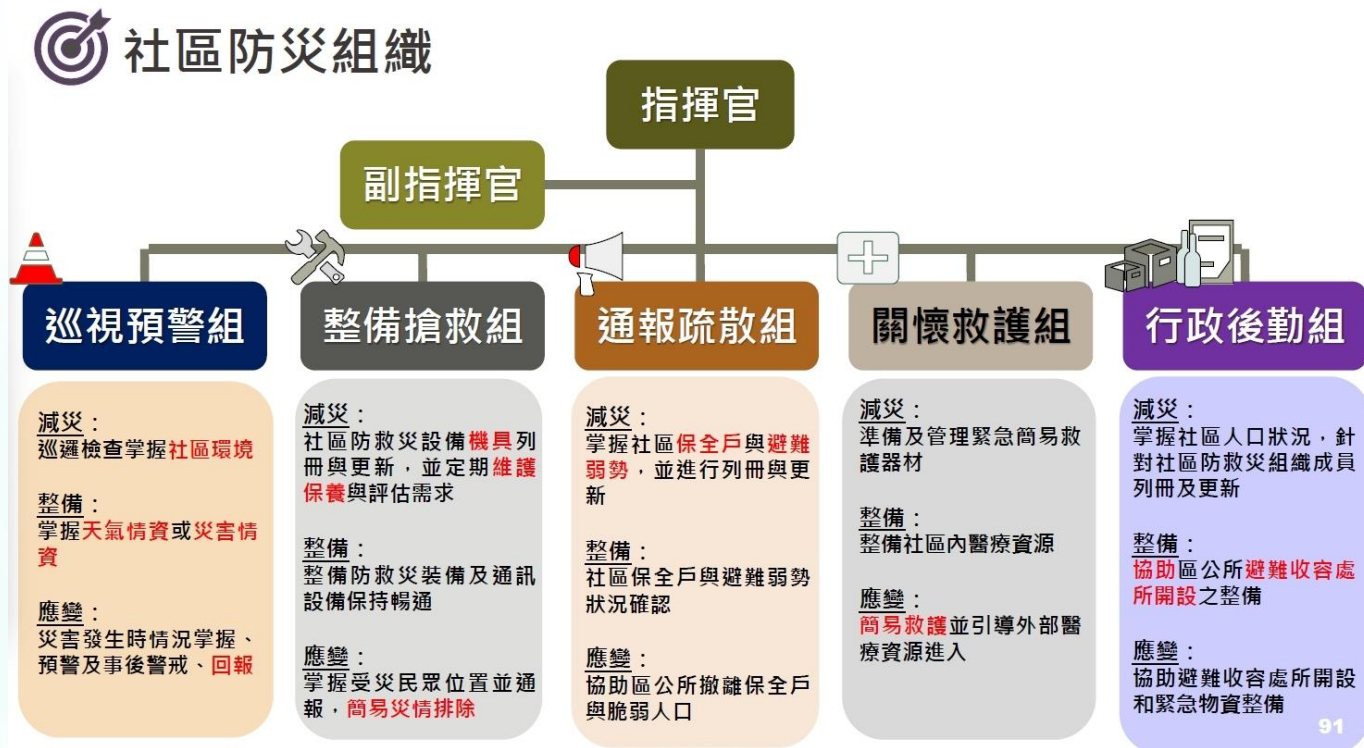
協助婦女獲取技術能力並提供資源、將婦女擔任領導職位制度化、擴大資訊傳遞技術及範圍以能夠盡量讓弱勢團體同步取得預警資訊、確保婦女獲得技術因應氣候風險、參考婦女所擁有的傳統知識和技能。

# 伍、CEDAW與 韌性都市建構



# 伍、CEDAW與韌性都市建構

社區防災組織的架構如下：指揮官為決策者，其下分為巡視預警、整備搶救、通報疏散、關懷救護、行政後勤等五組。



# 伍、CEDAW與韌性都市建構

## CEDAW第37號一般性建議強調：

在進行減災防治的策略制定下，應將性別平等的角度考量進去，無論是資源的分配、資訊的傳遞、能力的賦予，以及決策者等領導職位，並採納地區傳統知識的意見。

## 氣候調適的核心重點為以下四項：

### 災害防治與韌性建構

災前預防、災中保護、災後重建納入性別需求。

例如：社區女性參與災防規劃  
(以三峽區有木里為例)

### 能力培養與知識傳承

強化弱勢群體的調適技能。

→運用在地知識(務農婦女在農業與水資源管理的經驗)

### 基礎設施與社會保障

提升醫療、交通、住房等的防災能力

→建立災後社會安全網

### 國際合作與政策整合

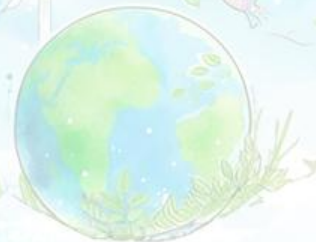
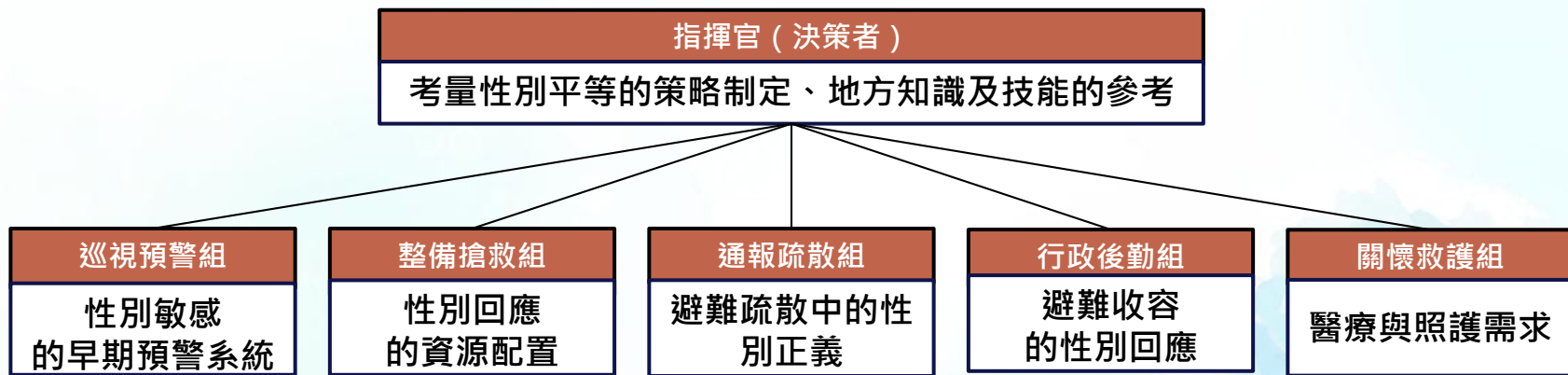
將性別觀點納入國際氣候協定，推動跨部門協調與資源分配。→如《巴黎協定》、

《CEDAW第37號建議》，災防方面如《仙台框架》等



# 伍、CEDAW與韌性都市建構

## 「氣候風險建議」與災防組織建構



# 伍、CEDAW與韌性都市建構

## 範例參考：三峽區有木里於 112 年榮獲 2 星韌性社區

在胡幸珊里長擔任社區防災指揮官期間，三峽區有木里榮獲 2 星韌性社區，災前進行防災演練、災中關心里民疏散，以及災後進行社區重建等，在里長的調度下，更甚至於山陀兒颱風跨區至金山區進行協助救災。

平日進行災防演練  
減災、整備、應變

平日學習救護技巧



演練協助收容所開設



演練緊急救護



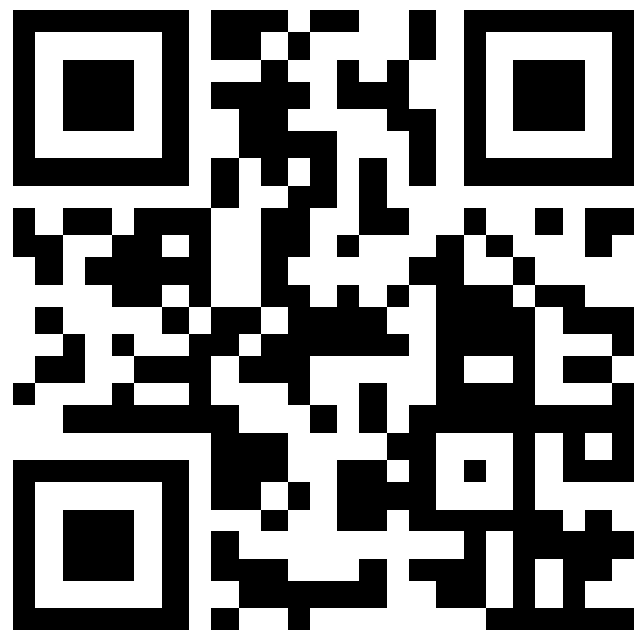
演練為民眾量測額溫及安撫情緒



113年凱米颱風一  
三峽區有木里關心水災保全戶



# 後測問卷



# 簡報結束

## 謝謝

