

新北市垃圾減量成效分析

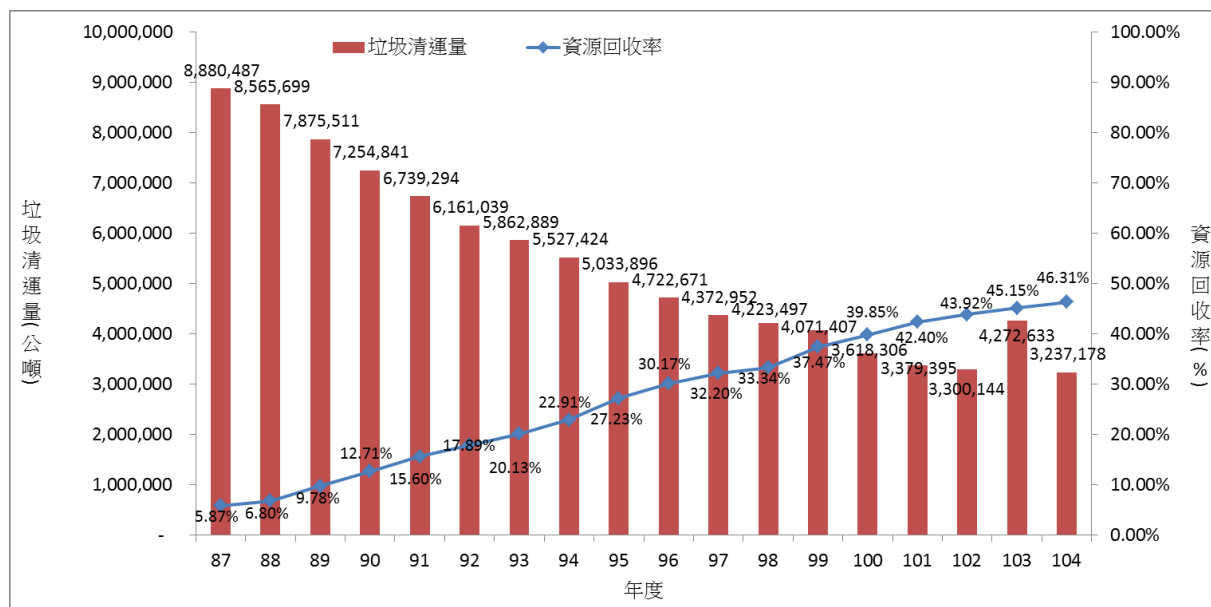
配合資源永續及「零廢棄」趨勢，我國垃圾清理政策以「源頭減量、資源回收」為主要方向，配合資源永續的觀點，提倡以綠色生產、綠色消費、源頭減量、資源回收、再使用及再生利用等方式，將資源有效循環利用，逐步達成垃圾全回收、零廢棄之目標。

環保署自 86 年起推動「資源回收四合一計畫」，係結合社區民眾、回收商、地方政府及資源回收基金等四者，實施資源回收、垃圾減量工作，鼓勵全民參與；並自 94 年起推動垃圾強制分類，規定民眾應先將家戶廢棄物分為資源、廚餘及垃圾三大類，再分別交由清潔隊回收或清除。

新北市依據環保署各項環保政策，積極辦理垃圾減量與資源回收各項工作，並自 99 年 12 月 1 日起 29 個行政區推動垃圾費隨袋徵收措施，期有助於垃圾減量及分類回收再利用；此外，亦結合學校、社區及機關團體等回收管道，共同辦理各類宣導活動，促使資源回收觀念深植於市民心中且更加得以身體力行，逐步往「垃圾全分類零廢棄」之終極目標邁進。以下爰就垃圾減量成效予以彙整分析說明。

一、全國垃圾清運量與資源回收執行情形

為有效提升全國資源回收成效，環保署每年依據政策推動實務現況，據以調整資源回收目標回收率，促使各縣市朝目標而努力執行。由圖一可知，全國垃圾清運量已有逐年降低情形，自 87 年 8,880,487 公噸已降低至 104 年 3,237,178 公噸；資源回收率逐年提升，由 87 年 5.87% 提升至 104 年 46.31%。顯見資源回收工作，在政府機關大力推動，民眾環保意識抬頭及全力配合下，整體成效卓著。

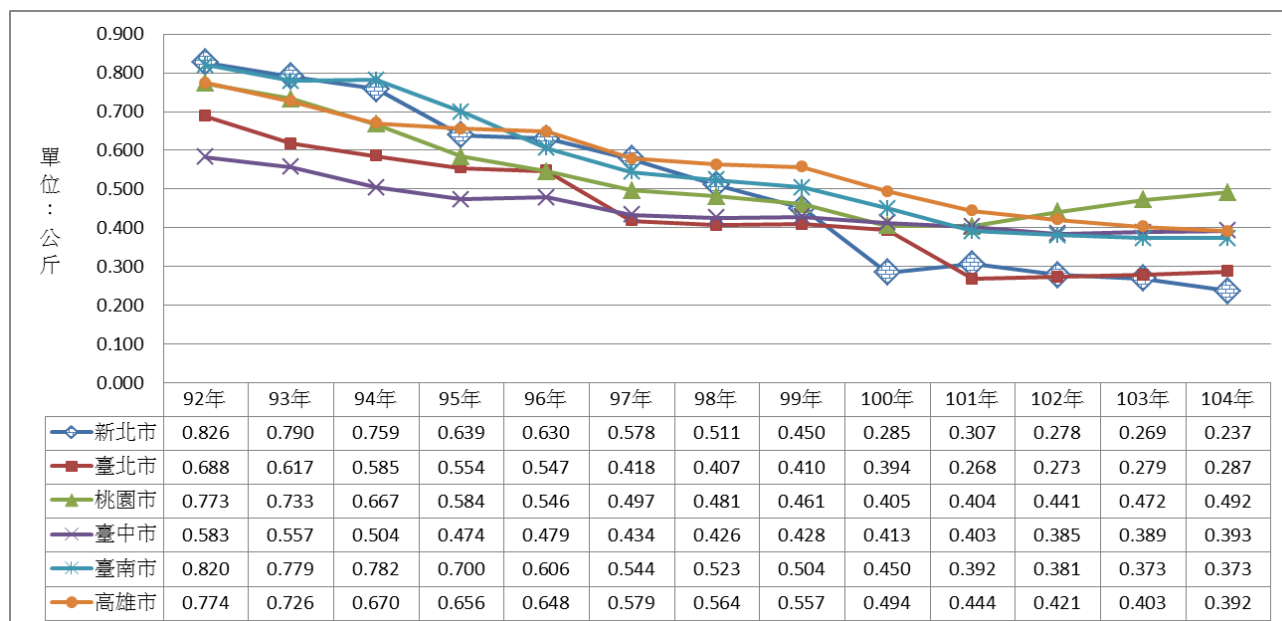


圖一、全國垃圾清運量與資源回收成效趨勢

資料來源：環保署，環保統計資料庫

二、直轄市每人每日垃圾量清運分析

於直轄市部分，每人每日垃圾清運量有逐漸下降趨勢（如圖二），顯見國人對於環境保護日益重視並減少垃圾排出。於92年時，每人每日垃圾清運量本市以0.826公斤居冠，其次依序為臺南市0.820公斤、桃園市0.773公斤、高雄市0.774公斤；時至104年時，本市每人每日垃圾清運量已降低至0.237公斤，為直轄市中減量成效最為顯著，降幅約71.31%，顯見環保局針對垃圾回收集垃圾減量之政策推動，獲得市民大力支持與配合。



圖二、全國垃圾清運量與資源回收成效趨勢圖

資料來源：環保署，環保統計資料庫

三、新北市垃圾回收現況

（一）垃圾清運量

本市於人口數增加同時，垃圾清運量已呈下降趨勢，自92年垃圾清運量1,084,813公噸降低至104年約343,261公噸；104年較103年減少約45,637公噸；由表一及圖三中可看出，本市推動垃圾費隨袋徵收政策後，每人每日垃圾清運量之降低亦有相當成效。

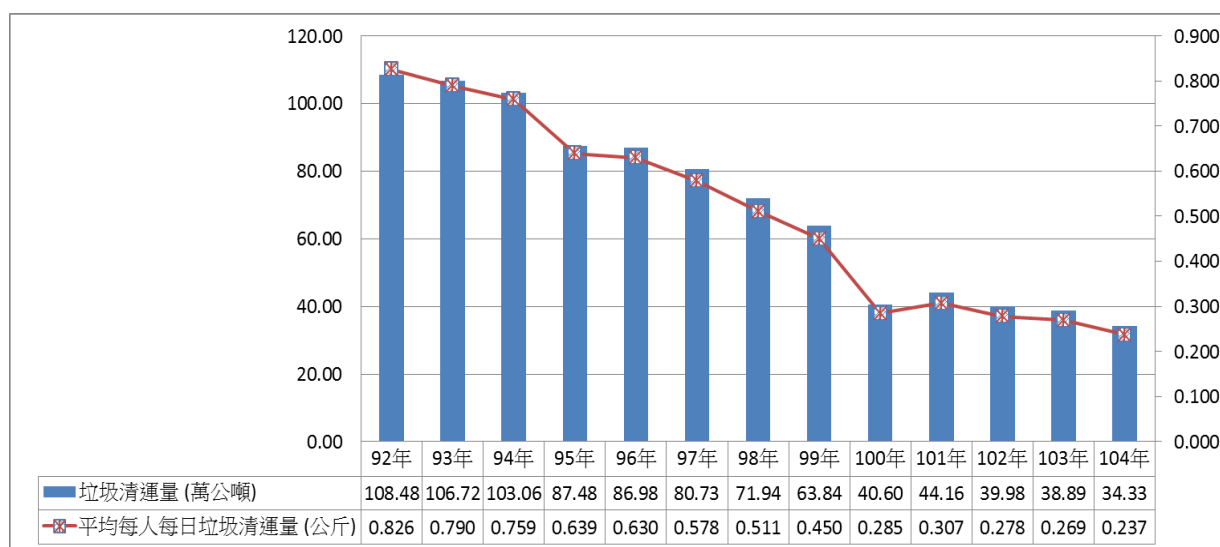
表一、本市垃圾清運量分年統計情形

年度	人口數 (千人)	垃圾清運量 (公噸)	平均每日垃圾清運量(公噸)	平均每人每日垃圾產生量 (公斤)	平均每人每日垃圾清運量 (公斤)
92 年	3,673.82	1,084,813	2,972	0.946	0.826
93 年	3,708.10	1,067,247	2,916	0.960	0.790
94 年	3,736.68	1,030,602	2,824	0.975	0.759

續表一、本市垃圾清運量分年統計情形

年度	人口數 (千人)	垃圾清運量 (公噸)	平均每日垃圾清運量(公噸)	平均每人每日垃圾產生量 (公斤)	平均每人每日垃圾清運量 (公斤)
95 年	3,767.10	874,750	2,397	0.901	0.639
96 年	3,798.02	869,771	2,383	0.930	0.630
97 年	3,833.73	807,262	2,206	0.924	0.578
98 年	3,873.65	719,394	1,971	0.933	0.511
99 年	3,897.37	638,357	1,749	0.917	0.450
100 年	3,916.45	405,976	1,112	0.738	0.285
101 年	3,939.31	441,573	1,206	0.773	0.307
102 年	3,954.93	399,825	1,095	0.741	0.278
103 年	3,966.82	388,898	1,065	0.699	0.269
104 年	3,970.64	343,261	940	0.649	0.237

資料來源：環保署，環保統計資料庫



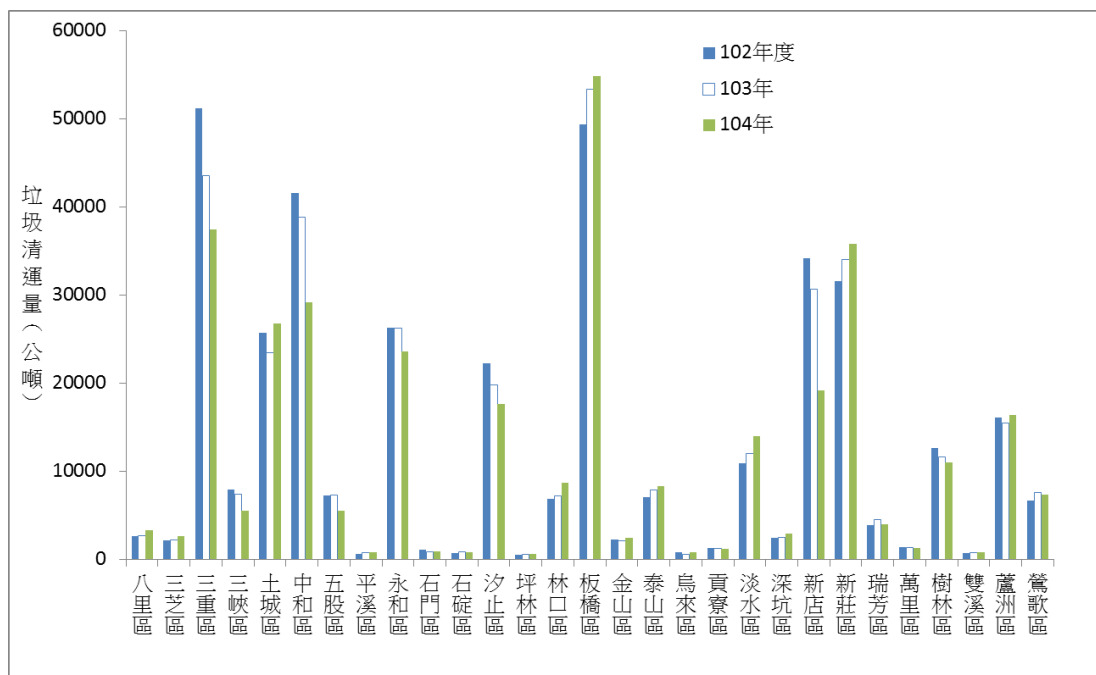
圖三、本市歷年垃圾清運量與每人每日垃圾清運量趨勢圖

資料來源：環保署，環保統計資料庫

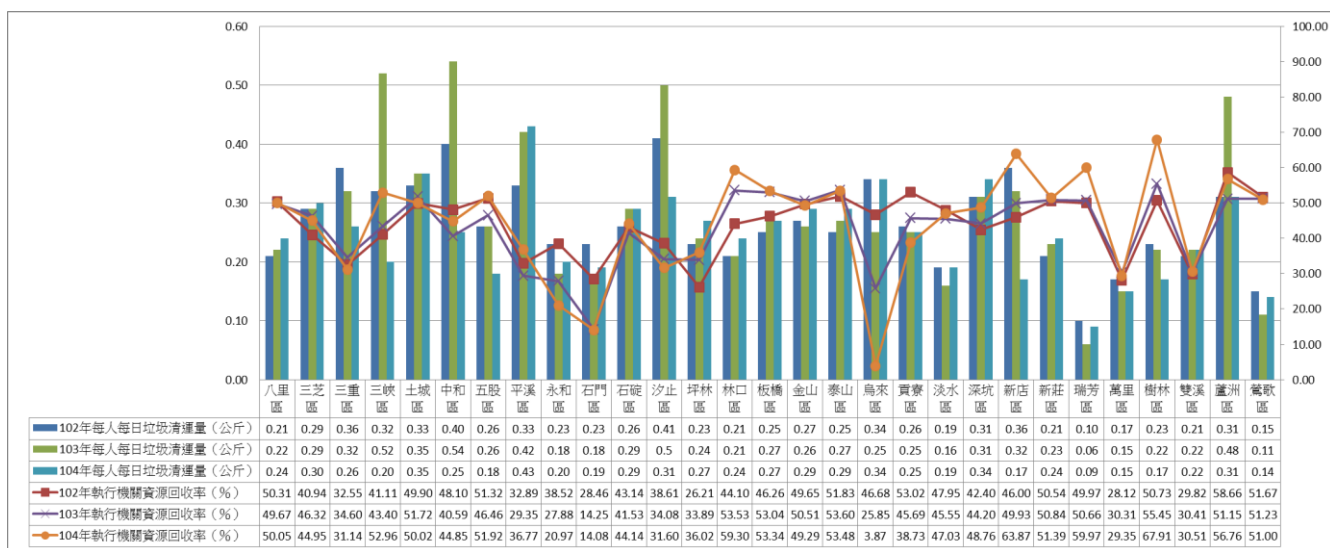
（二）各行政區分析

本市 104 年垃圾總清運量約 343,261 公噸，以板橋區 54,809.61 公噸清運量最多，約佔全市 15.99%，其次依序為三重區 37,435.98 公噸（佔全市 10.92%）、新莊區 35,817.03（佔全市 10.45%），詳如圖四。

在每人每日垃圾量清運量部分，104 年以平溪區（0.43 公斤）、土城區（0.35 公斤）及深坑區（0.34 公斤）為最多；就執行機關回收率而言，以樹林區（67.91%）、新店區（63.87%）及瑞芳區（59.97%）名列前茅。如圖五。



圖四、本市各區 102-104 年垃圾清運量分布情形



圖五、本市各區 102-104 年執行機關回收率及每人每日垃圾清運量分布情形

(三) 資源回收種類分析

針對本市近來資源回收種類進行分析，主要係以紙類為最多；以 104 年為例回收總量計 466,062.65 公噸，其中紙類約佔 53.28%，其次依序為金屬製品類（佔 24.04%）、塑膠類（佔 10.18%），從資源回收結構可以看出，市民已在日常生活中，落實資源回收行為，詳如表二。

表二、本市資源回收種類分年統計情形

單位：%

年度	紙類			塑膠類		金屬製品類			玻璃容器	乾電池	其他
	紙類	紙容器	鋁箔包	塑膠製品	包裝用發泡塑膠	鋁罐	鐵罐	其他金屬製品			
100 年	56.41%	1.20%	0.69%	8.26%	0.25%	2.00%	8.32%	12.34%	5.93%	0.14%	4.46%
	58.30%			8.51%		22.66%					
101 年	51.28%	3.20%	1.30%	7.67%	0.37%	2.12%	9.67%	10.18%	6.22%	0.28%	7.71%
	55.78%			8.04%		21.97%					
102 年	50.79%	3.67%	1.46%	8.30%	0.34%	2.15%	10.18%	11.07%	6.03%	0.20%	5.81%
	55.92%			8.64%		23.40%					
103 年	47.17%	4.17%	2.49%	10.07%	0.23%	3.40%	9.40%	11.52%	6.00%	0.11%	5.44%
	53.83%			10.30%		24.32%					
104 年	46.82%	4.64%	1.82%	9.98%	0.20%	2.71%	9.81%	11.52%	6.15%	0.09%	6.26%
	53.28%			10.18%		24.04%					

備註：總回收量 100 年計 444,185.77 公噸、101 年計 495,111.53 公噸、102 年計 499,362.49 公噸、103 年計 476,905.27 公噸、104 年計 466,062.65 公噸。

(四) 資源回收現況

本市垃圾清運量有逐年下降趨勢，而資源回收率則有逐年增加趨勢，以近 2 年資料分析(詳如表三)，垃圾清運量由 103 年 388,898 公噸降低至 343,261 公噸，減少計 45,637 公噸；資源回收率部分由 103 年 47.19% 提升至 104 年 49.58%，提升約 2.39%。彙整歷年垃圾產出量所含種類之比例，詳圖六。

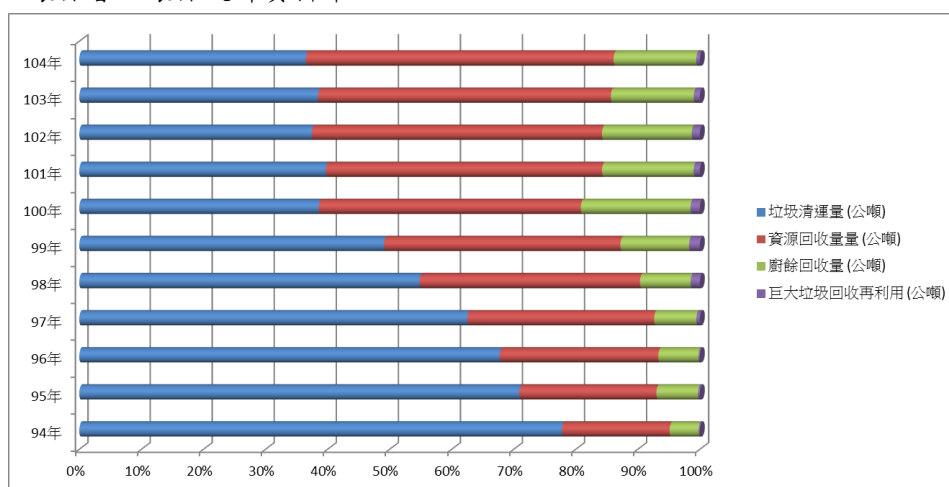
表三、本市歷年資源回收暨再利用成效執行概況

年度	垃圾清運量(公噸)	資源回收量(公噸)	廚餘回收量(公噸)	巨大垃圾回收再利用(公噸)	資源回收率(%)	廚餘回收率(%)	巨大垃圾回收再利用率(%)	垃圾回收率(%)
92 年	1,084,813	137,505.92	19,809	-	11.07	1.59	-	12.66%
93 年	1,067,247	193,890.36	35,566	-	14.95	2.74	-	17.70%
94 年	1,030,602	229,921.46	61,860	2,713	17.35	4.67	0.20	22.22%
95 年	874,750	272,557.41	82,765	3,578	22.09	6.71	0.29	29.09%
96 年	869,771	328,111.98	82,965	2,988	25.56	6.46	0.23	32.25%
97 年	807,262	388,550.46	87,807	7,290	30.10	6.80	0.56	37.47%
98 年	719,394	466,247.01	106,996	19,492	35.53	8.15	1.49	45.17%

續表三、本市歷年資源回收暨再利用成效執行概況

年度	垃圾清運量(公噸)	資源回收量(公噸)	廚餘回收量(公噸)	巨大垃圾回收再利用(公噸)	資源回收率(%)	廚餘回收率(%)	巨大垃圾回收再利用率(%)	垃圾回收率(%)
99 年	638,357	495,687.17	143,822	22,691	38.11	11.06	1.74	50.92%
100 年	405,976	444,185.77	185,949	15,841	42.22	17.68	1.51	61.41%
101 年	441,573	495,111.53	163,910	11,267	44.53	14.74	1.01	60.29%
102 年	399,825	499,362.49	154,372	13,906	46.78	14.46	1.30	62.54%
103 年	388,898	476,905.27	134,998	9,905	47.19	13.36	0.98	61.52%
104 年	343,261	466,062.65	125,339	5,423	49.58	13.33	0.58	63.49%

資料來源：環保署，環保統計資料庫



圖六、本市歷年垃圾產出量所含種類之比例圖

資料來源：環保署，環保統計資料庫

四、垃圾減量再利用已具成效，惟仍以「零廢棄」為目標

新北市人口密集，每日產生之垃圾量相當驚人，垃圾量在實施隨袋徵收前，每天約有 2,500 公噸的垃圾產生，為有效削減垃圾產生量，並參考環境議題中使用者付費原則，新北市政府於 99 年 12 月 1 日正式推動新北市垃圾費隨袋徵收政策。而環保局透過藉由對市民環境資源的永續教育及透過經濟誘因的方式，使資源回收的觀念受到市民的廣泛支持與配合，進而減少整體垃圾清運量，在直轄市的推動成果中最為顯著。另民眾丟棄之垃圾中尚有約有近兩成可回收物質，為進一步達到資源回收之目的，本市於 100 年 8 月規劃推動「再生銀行體系建置計畫」，鼓勵市民積極參與資源分類，降低家戶實際垃圾量且提升資源回收率。

然而新北市不以此為足，設定「垃圾零廢棄」目標，於 104 年施政計畫中，透過建置黃金資收站網路運作系統，提升對於民眾之服務效能；強化幸福小站特色，執行餘裕物資媒合，提供堪用物資再利用管道，造福弱勢族群；落實垃圾減量及資源回收工作與宣導；推動廚餘多元再利用化等作為，冀達垃圾減量及零廢棄目標，並促進永續循環利用，讓新北市成為乾淨美麗的環保城市。